

Please read and save these instructions. Read carefully before attempting to assemble, install, operate or maintain the product described. Protect yourself and others by observing all safety information. Failure to comply with instructions could result in personal injury and/or property damage! Retain instructions for future reference.

# Dayton® Warm Air Hand Dryer

## Description

Dayton warm air hand dryer is powered by a universal brush motor. This small, low profile, ADA compliant hand dryer is multi-voltage running on 110 up to 240 Volt AC electrical supply. Operation is automatically controlled on/off, by an infrared sensor. This appliance is intended for use in hand drying, contributing to hygienic and cost effective hand sanitation in small business, office and light to medium duty environments.

## General Specifications

ADA Compliant

Model	Nozzle	Drying Cycle	Dimensions (W x H x D)	Weight (Lbs.)
3BU95B	Integral	Automatic	9" x 9 <sup>3</sup> / <sub>4</sub> " x 4"	6.5

## Electrical Specifications

cULus Listed E245068

Model	Type	Electrical Input*	Amps (RMS)**	Watts
3BU95B	Automatic	110-120 VAC, 50/60 Hz	8	1000
		208-240 VAC, 50/60 Hz	7	1700

(\*) This hand dryer is a multi-voltage appliance that will self adjust to the available supply from 110 up to 240 VAC.

(\*\*) As measured, Root Mean Square (RMS)

## Unpacking

1. Remove all packing material. Recycling is recommended.
2. Carefully remove the hand dryer from the shipping carton, using care not to drop the appliance.
3. Inspect carefully for any damage that may have occurred during transit. Check for any loose, missing or damaged parts. If the hand dryer is damaged, promptly inform the dealer where you purchased it.

## General Safety Information

**⚠ DANGER** Failure to disconnect the power source before installation can result in serious injury or death from electric shock.

- Always disconnect the power source before servicing or installing the hand dryer.

**⚠ DANGER** Failure to properly ground this unit could result in severe electrical shock and/or death.

- This hand dryer must be properly grounded (Earthed) for safe operation. An identified ground connection point is supplied on the chassis of this hand dryer.
- Although not required by the National Electrical Code, we recommend GFCI protection in wet or damp locations or as required by local code.

**⚠ WARNING** Risk of fire, personal injury or property damage are possible if local codes, NEC codes or safety recommendations are not followed.

- Use only the electrical power (voltage and frequency) specified for the model hand dryer being installed.
- Connect the hand dryer to the nearest suitable distribution panel.

- To limit a voltage drop, and insure efficient operation, use wire gauge as required by local or National Electrical Code.
- Do not connect to a branch circuit with CB or fuse protection over 15 Amps. This is in compliance with The National Electrical Code #210-20.
- All automatic model hand dryers must have a dedicated 15 Amp circuit as required by Underwriters Laboratories, Inc. (UL).
- Route all field wiring away from any moving parts within the hand dryer.

**⚠ CAUTION** Improper mounting of this hand dryer could result in personal injury or property damage.

- Follow the mounting recommendations in Table 1.

## Installation

1. Disconnect the power source.
2. Remove the two cover-mounting screws. Remove the cover from the dryer.
3. Place the hand dryer base on the wall at desired location. Using Table 1 to determine the recommended mounting height. When two or more dryers are installed, they should be placed no closer than 24" (60 cm) from center to center. Mark the location of the four mounting bolt holes and the wire entry hole.

Table 1

Recommended Mounting Height from Bottom Edge of Dryer	in. (cm)
Men	49 (126)
Women	47 (119)
Children 4-7 years	35 (88)
Children 8-10 years	39 (99)
Children 11-13 years	43 (109)
Children 14-16 years	47 (119)
Disabled	37 (94)

# Dayton® Warm Air Hand Dryer

## Installation (Continued)

- For recessed wiring, carry the supply wire to the dryer baseplate knockout and attach with an acceptable cable clamp. The dryer requires two conductors for power plus a separate ground wire.
- For surface wiring, remove the knockout located at the bottom left corner of the cover. Pass the supply wire according to local code, through the knockout and attach it securely to the bracket. The dryer requires two conductors for power plus a separate ground wire.
- Attach the mechanism firmly to the wall. For wood walls or wood studs, use No. 16 screws of proper length to ensure 1" (25 mm) minimum stud penetration. For masonry walls use expansion bolts or anchors for 1/4" (6 mm) screws of proper length to ensure penetration 1/4" (6 mm) deeper than anchor. Shim if necessary to ensure that the baseplate is level and flat against the wall.

- Connect the supply wires to the terminal block where indicated. Connect the ground wire to the baseplate with the ground screw.

- Replace the cover. **Do not over-tighten the screws.**

INSTALLATION MUST BE PERFORMED BY QUALIFIED ELECTRICAL PERSONNEL.

## Maintenance

Proper maintenance should be performed on the units at least every 6 months under normal use.

## CLEANING

Cleaning and maintenance must be performed by qualified electrical personnel.

- Disconnect the electrical supply.
- Use the security hex driver to remove the two cover-mounting screws.
- Remove the cover.
- Clean all dust and lint from the interior of the dryer.
- Replace the cover. Do not over tighten the screws.
- Wipe the cover with a damp cloth. Never use abrasives to clean the cover.

## Wiring Diagram

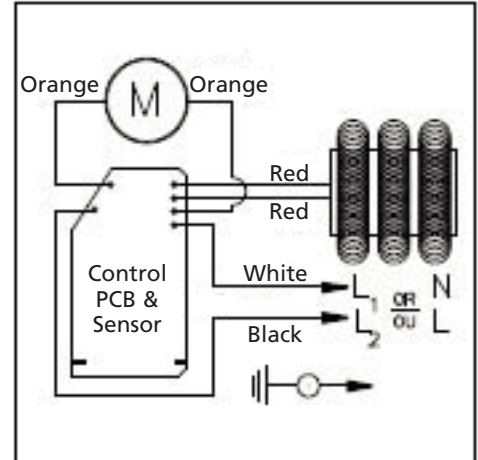


Figure 1 – Model 3BU95B

# For Repair Parts, call 1-800-323-0620

24 hours a day – 365 days a year

Please provide following information:

- Model number
- Serial number (if any)
- Part description and number as shown in parts list

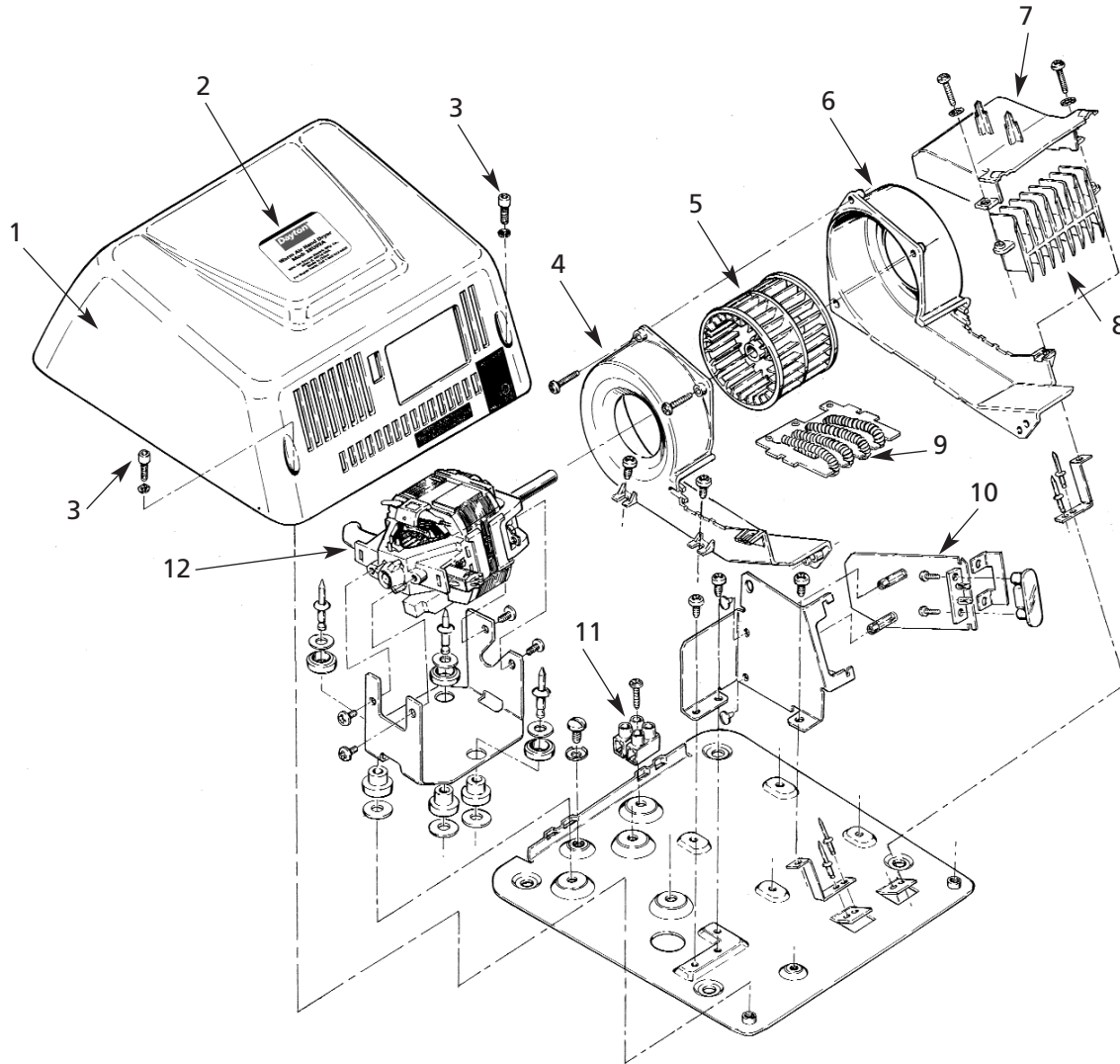


Figure 2 – Repair Parts Illustration for Warm Air Hand Dryer

## Repair Parts List for Warm Air Hand Dryer

Ref. No.	Description	Part No.	Qty.	Ref. No.	Description	Part No.	Qty.
1	Cover Kit	20-051000K	1	7	Blower Housing Lid	47-006373	1
2	Logo Sticker	29-803	1	8	Air Outlet Baffle	12-055881	1
3	Screw, Cover	46-006490	2	9	Heating Element Assembly	21-055638K	1
4	Blower Housing-Left	47-006372	1	10	Circuit Board Assembly	16-055560K	1
5	Blower Wheel	22-006377	1	11	Terminal Block	15-006531	1
6	Blower Housing-Right	47-006371	1	12	Motor Kit	32-056450K	1

E  
N  
G  
L  
I  
S  
H

# Dayton® Warm Air Hand Dryer

**For Technical Assistance, call 1-800-323-0701**

**Monday - Friday, 8AM - 5PM Central**

## Troubleshooting Chart (NOTE: Corrective actions must be performed by a qualified electrician)

Symptom	Possible Cause(s)	Corrective Action
Dryer will not run	1. Defective circuit board	1a. First ensure that the breaker supplying the dryer is operational 1b. If it is, disconnect the power and remove the dryer cover. Taking suitable precautions to avoid shock hazard, reconnect the power and check for voltage at the wire leads 1c. If there is power and the dryer will not run, replace the circuit board
Dryer cycles by itself, runs all the time, or is not sensitive enough	1. Defective circuit board	1a. Ensure that there is no obstruction on or in front of the infra-red lens 1b. Disconnect the power. Remove the dryer cover and the screws holding the circuit board. Ensure that there are no obstructions between the infra-red "eyes" on the circuit board and the lens 1c. If the problem persists, replace the circuit board
Elements get hot but the fan motor does not turn	1. Defective fan  2. Defective motor	1a. Disconnect the power. Remove the dryer cover and check for obstructions in the fan housings 1b. Damaged fans must be replaced 2. If there are no obstructions, replace the motor
Fan motor runs but the element does not get hot	1. Loose or damaged wires or defective element	1a. Disconnect the power and remove the dryer cover. Check for loose or damaged wires. Remove the access cover on the blower housing. Check the element for signs of burning or breakage. Damaged element must be replaced 1b. If the element does not appear damaged, disconnect it at the circuit board and check for continuity across the two element wires. An open circuit indicates damage to the integral temperature limit control. If this is the case, replace the element



# Dayton® Warm Air Hand Dryer

## LIMITED WARRANTY

**DAYTON TWO-YEAR LIMITED WARRANTY.** DAYTON® WARM AIR HAND DRYER, MODELS COVERED IN THIS MANUAL, ARE WARRANTED BY DAYTON ELECTRIC MFG. CO. (DAYTON) TO THE ORIGINAL USER AGAINST DEFECTS IN WORKMANSHIP OR MATERIALS UNDER NORMAL USE FOR TWO YEARS AFTER DATE OF PURCHASE. ANY PART WHICH IS DETERMINED TO BE DEFECTIVE IN MATERIAL OR WORKMANSHIP AND RETURNED TO AN AUTHORIZED SERVICE LOCATION, AS DAYTON DESIGNATES, SHIPPING COSTS PREPAID, WILL BE, AS THE EXCLUSIVE REMEDY, REPAIRED OR REPLACED AT DAYTON'S OPTION. FOR LIMITED WARRANTY CLAIM PROCEDURES, SEE "PROMPT DISPOSITION" BELOW. THIS LIMITED WARRANTY GIVES PURCHASERS SPECIFIC LEGAL RIGHTS WHICH VARY FROM JURISDICTION TO JURISDICTION.

**LIMITATION OF LIABILITY.** TO THE EXTENT ALLOWABLE UNDER APPLICABLE LAW, DAYTON'S LIABILITY FOR CONSEQUENTIAL AND INCIDENTAL DAMAGES IS EXPRESSLY DISCLAIMED. DAYTON'S LIABILITY IN ALL EVENTS IS LIMITED TO AND SHALL NOT EXCEED THE PURCHASE PRICE PAID.

**WARRANTY DISCLAIMER.** A DILIGENT EFFORT HAS BEEN MADE TO PROVIDE PRODUCT INFORMATION AND ILLUSTRATE THE PRODUCTS IN THIS LITERATURE ACCURATELY; HOWEVER, SUCH INFORMATION AND ILLUSTRATIONS ARE FOR THE SOLE PURPOSE OF IDENTIFICATION, AND DO NOT EXPRESS OR IMPLY A WARRANTY THAT THE PRODUCTS ARE MERCHANTABLE, OR FIT FOR A PARTICULAR PURPOSE, OR THAT THE PRODUCTS WILL NECESSARILY CONFORM TO THE ILLUSTRATIONS OR DESCRIPTIONS. EXCEPT AS PROVIDED BELOW, NO WARRANTY OR AFFIRMATION OF FACT, EXPRESSED OR IMPLIED, OTHER THAN AS STATED IN THE "LIMITED WARRANTY" ABOVE IS MADE OR AUTHORIZED BY DAYTON.

**Technical Advice and Recommendations, Disclaimer.** Notwithstanding any past practice or dealings or trade custom, sales shall not include the furnishing of technical advice or assistance or system design. Dayton assumes no obligations or liability on account of any unauthorized recommendations, opinions or advice as to the choice, installation or use of products.

**Product Suitability.** Many jurisdictions have codes and regulations governing sales, construction, installation, and/or use of products for certain purposes, which may vary from those in neighboring areas. While attempts are made to assure that Dayton products comply with such codes, Dayton cannot guarantee compliance, and cannot be responsible for how the product is installed or used. Before purchase and use of a product, review the product applications, and all applicable national and local codes and regulations, and be sure that the product, installation, and use will comply with them.

Certain aspects of disclaimers are not applicable to consumer products; e.g., (a) some jurisdictions do not allow the exclusion or limitation of incidental or consequential damages, so the above limitation or exclusion may not apply to you; (b) also, some jurisdictions do not allow a limitation on how long an implied warranty lasts, consequently the above limitation may not apply to you; and (c) by law, during the period of this Limited Warranty, any implied warranties of implied merchantability or fitness for a particular purpose applicable to consumer products purchased by consumers, may not be excluded or otherwise disclaimed.

**Prompt Disposition.** A good faith effort will be made for prompt correction or other adjustment with respect to any product which proves to be defective within limited warranty. For any product believed to be defective within limited warranty, first write or call dealer from whom the product was purchased. Dealer will give additional directions. If unable to resolve satisfactorily, write to Dayton at address below, giving dealer's name, address, date, and number of dealer's invoice, and describing the nature of the defect. Title and risk of loss pass to buyer on delivery to common carrier. If product was damaged in transit to you, file claim with carrier.

**Manufactured for Dayton Electric Mfg. Co., 100 Grainger Parkway, Lake Forest, Illinois 60045-5201 U.S.A.**

Por favor lea y guarde estas instrucciones. Léalas cuidadosamente antes de tratar de montar, instalar, operar o dar mantenimiento al producto aquí descrito. Protéjase usted mismo y a los demás observando toda la información de seguridad. ¡El no cumplir con las instrucciones puede ocasionar daños, tanto personales como a la propiedad! Guarde estas instrucciones para referencia en el futuro.

# Secamanos por Aire Caliente Dayton®

## Descripción

El Secamanos por aire caliente Dayton es impulsado por un motor universal con escobillas. Este pequeño secamanos de bajo perfil y compatible con ADA, es multivoltaje y funciona con un suministro eléctrico de 110 hasta 240 voltios de CA. Un sensor infrarrojo activa o desactiva automáticamente la función de la unidad. Este aparato ha sido diseñado para uso como un secador de manos, lo cual contribuye a una limpieza higiénica y costo-efectiva de las manos en entornos de servicio liviano a mediano, oficinas y pequeños negocios.

## Especificaciones Generales

Compatible con ADA

Modelo	Boquilla	Tiempo de secado	Dimensiones (A x Alt. x P)	Peso (kg)
3BU95B	Integral	Automático	22.9 cm x 24.8 cm x 10.2 cm	2.95

## Especificaciones del Sistema Eléctrico

Clasificación cULus E245068

Modelo	Tipo	Entrada eléctrica*	Amperios (RMS) **	Vatios
3BU95B	Automático	110-120 V CA, 50/60 Hz	8	1000
		208-240 V CA, 50/60 Hz	7	1700

(\*) Este secamanos es un aparato multivoltaje que se autoajustará al suministro eléctrico disponible, desde 110 hasta 240 VCA.

(\*\*) Valor medido, Raíz Cuadrada Media (Root Mean Square (RMS)), en inglés

## Desembalaje

1. Retire todos los materiales de embalaje. Se recomienda reciclar los materiales.
2. Extraiga cuidadosamente el secamanos de la caja de envío, sin dejar caer el aparato.
3. Inspeccione el producto cuidadosamente para verificar si se han producido daños durante el transporte. Revise para verificar si hay partes sueltas, que faltan o que están dañadas. Si el secamanos está dañado, infórmele prontamente sobre dicho daño al concesionario de quien compró el secamanos.

## Información de Seguridad General

**⚠ PELIGRO** No desconectar la fuente de alimentación eléctrica antes de realizar la instalación, puede resultar en lesiones graves o la muerte debido a un choque eléctrico.

- Siempre desconecte la fuente de energía antes de instalar el secamanos o darle mantenimiento al mismo.

**⚠ PELIGRO** No conectar correctamente a tierra esta unidad puede resultar en un choque eléctrico grave y/o la muerte.

- Este secamanos se debe conectar correctamente a tierra (unida a tierra) para que funcione en forma segura. En el chasis del secamanos se suministra un punto de conexión a tierra identificado.

- Aunque el Código Eléctrico Nacional (NEC, por sus siglas en inglés) estadounidense no lo exige, nosotros recomendamos utilizar una protección GFCI (interruptor de circuito de fallo a tierra) en los lugares mojados o húmedos o donde lo exija el código local.

**⚠ ADVERTENCIA** Los siguientes: riesgo de incendio, lesiones personales o daño a la propiedad son posibles si no se cumple con los códigos locales, el código eléctrico nacional (NEC) estadounidense o las recomendaciones de seguridad.

- Utilice únicamente la energía eléctrica (voltaje y frecuencia) especificada para el modelo de secamanos que se esté instalando.
- Conecte el secamanos en el panel de distribución adecuado más cercano.
- Para limitar las caídas de voltaje, y garantizar un funcionamiento eficiente, utilice el tamaño adecuado de conductor de acuerdo con los requisitos de su localidad o del código eléctrico nacional.
- No conecte la unidad en un circuito ramal con protección de un cortacircuito o fusible de más de 15 amperios. Esto es de acuerdo con la norma #210-20 del Código Eléctrico Nacional.

Tabla 1

Altura de montaje recomendada desde el borde inferior del secamanos

cm (pulg.)	cm (pulg.)
Hombres	126 (49)
Mujeres	119 (47)
Niños de 4 a 7 años	88 (35)
Niños de 8 a 10 años	99 (39)
Niños de 11 a 13 años	109 (43)
Niños de 14 a 16 años	119 (47)
Personas discapacitadas	94 (37)

# Secamanos por Aire Caliente Dayton®

## Instalación (Continuación)

- Todos los modelos automáticos de secamanos deben tener un circuito dedicado de 15 amperios para satisfacer los requisitos de Underwriters Laboratories, Inc. (UL).
- Encamine todo el cableado realizado durante la instalación lejos de todas las partes móviles dentro del secamanos.

**⚠ ATENCIÓN** *El montaje incorrecto de este secamanos puede ocasionar lesiones personales o daño a la propiedad.*

- Siga las recomendaciones de montaje en la Tabla 1, página 1.

## Instalación

1. Desconecte la fuente de alimentación.
2. Retire los dos tornillos de montaje de la cubierta. Retire la cubierta del secador.
3. Coloque la base del secamanos en la pared en el lugar deseado. Utilice la Tabla 1 en la página 1 para determinar la altura de montaje recomendada. Cuando se instalan dos o más secadores, estos deben colocarse a no menos de 60 cm (24 pulg.) de centro a centro uno de otro. Marque la posición de los cuatro agujeros para los pernos de montaje y el agujero de entrada del cable.
4. Para un cableado empotrado, tienda el cable de suministro hasta el agujero ciego en la placa base del secador y sujételo con una abrazadera de cable aceptable. El secador requiere dos conductores para la potencia más un conductor de tierra separado.
5. Para un cableado superficial, destape el agujero ciego que está situado en la esquina inferior izquierda de la cubierta. Pase el cable de suministro de acuerdo con los códigos locales, a través del agujero ciego y sujételo firmemente en el soporte. El secador requiere dos conductores para la potencia más un conductor de tierra separado.

6. Instale firmemente el mecanismo en la pared. Para paredes de madera o montantes de madera, utilice tornillos número 16 de longitud adecuada para garantizar una penetración de 25 mm (1 pulg.) como mínimo en el montante. Para paredes de mampostería, utilice pernos de expansión o anclas para tornillos de 6 mm (1/4 pulg.) de longitud adecuada para garantizar que la penetración sea 6 mm (1/4 pulg.) más profunda que el ancla. Coloque calzos según sea necesario para garantizar que la placa base esté nivelada y plana contra la pared.

7. Conecte los conductores de suministro en el bloque de terminales, donde se indica. Conecte el conductor de tierra en la placa base con el tornillo de tierra.

8. Vuelva a instalar la cubierta. **No apriete los tornillos demasiado.**

LA INSTALACION DEBE SER REALIZADA POR PERSONAL ELECTRICO CALIFICADO.

## Mantenimiento

Se les debe dar un mantenimiento adecuado a las unidades al menos a cada 6 meses bajo uso normal.

## LIMPIEZA

Toda limpieza y mantenimiento deben ser realizados por personal eléctrico calificado.

1. Desconecte el suministro eléctrico.
2. Utilice la llave hexagonal de seguridad para extraer los dos tornillos de montaje de la cubierta.
3. Retire la cubierta.
4. Limpie todo el polvo y todas las pelusas del interior del secador.
5. Vuelva a instalar la cubierta. No apriete los tornillos demasiado.
6. Limpie la cubierta con un paño suave. Nunca use abrasivos para limpiar la cubierta.

## Diagrama de Cableado

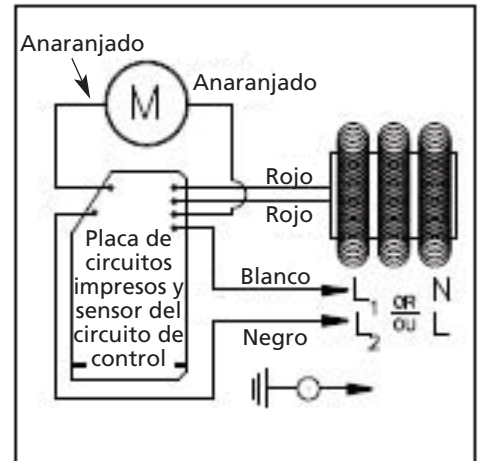


Figura 1 – Modelo 3BU95B

**Para Obtener Partes de Reparación en México Llame al 001-800-527-2331  
en EE.UU. Llame al 1-800-323-0620**

**Servicio permanente – 24 horas al día al año**

Por favor proporciónenos la siguiente información:

- Número de modelo
- Número de serie (si lo tiene)
- Descripción de la parte y número que le corresponde en la lista de partes

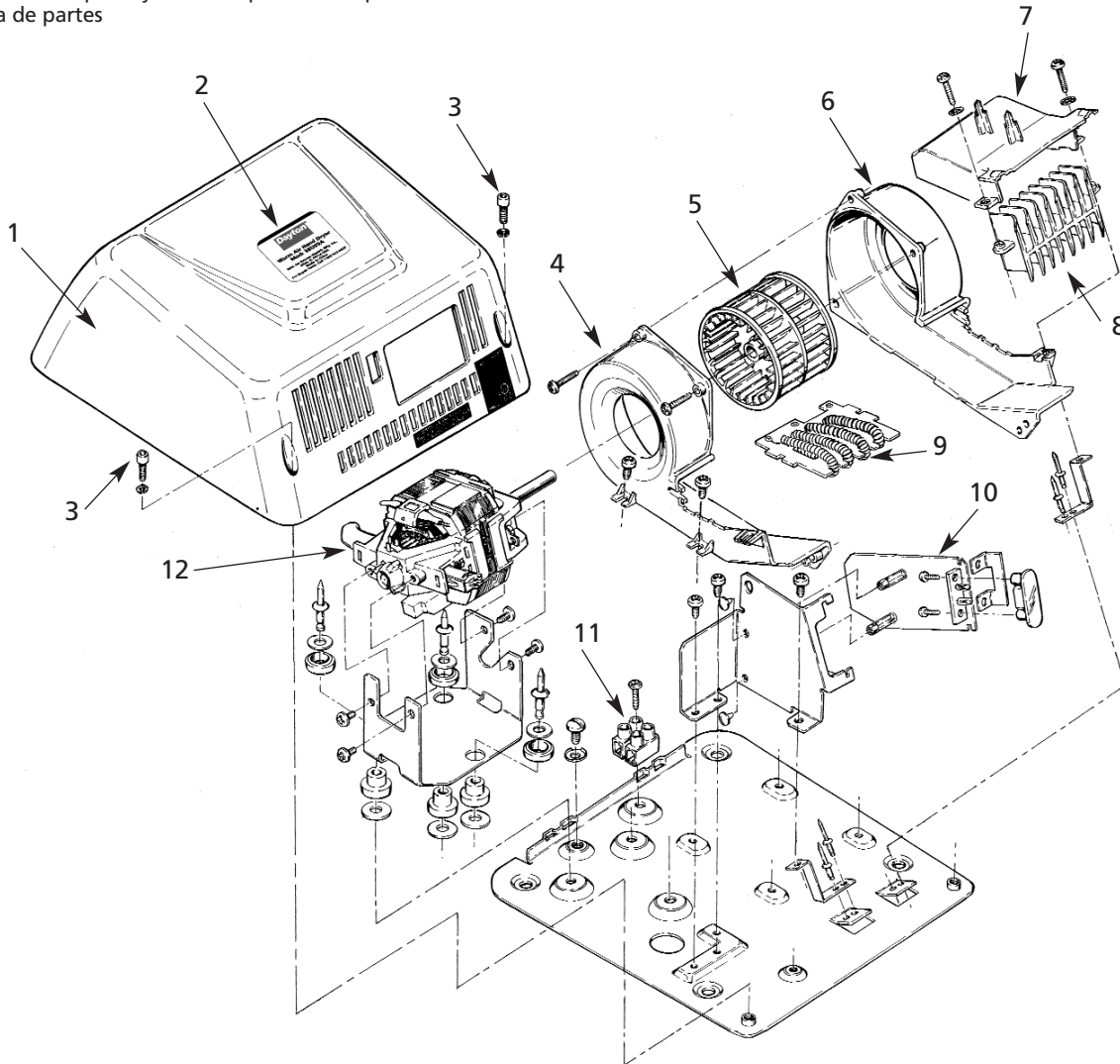


Figura 2 – Ilustración de las Partes de Reparación para el Secamanos por Aire Caliente

**Lista de Partes de Reparación para el Secamanos por Aire Caliente**

No. de Ref.	Descripción	No. de Parte	Cant.	No. de Ref.	Descripción	No. de Parte	Cant.
1	Juego de cubierta	20-051000K	1	7	Cubierta del alojamiento del soplador	47-006373	1
2	Placa con logotipo	29-803	1	8	Deflector de la salida de aire	12-055881	1
3	Tornillo de la cubierta	46-006490	2	9	Conjunto del elemento calentador	21-055638K	1
4	Alojamiento izquierdo del soplador	47-006372	1	10	Conjunto de la placa de circuitos	16-055560K	1
5	Rueda del soplador	22-006377	1	11	Bloque de terminales	15-006531	1
6	Alojamiento derecho del soplador	47-006371	1	12	Juego de motor	32-056450K	1

# Secamanos por Aire Caliente Dayton®

**Para Asistencia Técnica, llame al 1-800-323-0701**

**Lunes a Viernes, de 8AM a 5PM hora central**

**Tabla de Identificación de Problemas (AVISO: todas las acciones correctivas deben ser realizadas por un electricista calificado)**

Síntoma	Causa(s) Posible(s)	Medida Correctiva
El secador no funciona	1. Placa de circuitos defectuosa	<p>1a. Primero asegúrese que el cortacircuito que suministra al secador funcione correctamente</p> <p>1b. Si es así, desconecte la potencia y desmonte la cubierta del secador. Tomando las precauciones adecuadas para evitar un choque eléctrico, vuelva a conectar la potencia y verifique el voltaje en los conductores de acometida</p> <p>1c. Si hay potencia y el secador no funciona, reemplace la placa de circuitos</p>
El secador cicla por sí mismo, funciona todo el tiempo, o no es suficientemente sensible	1. Placa de circuitos defectuosa	<p>1a. Asegúrese que no haya ninguna obstrucción sobre o en frente de la lente infrarroja</p> <p>1b. Desconecte la potencia. Desmonte la cubierta del secador y extraiga los tornillos que sujetan la placa de circuitos. Asegúrese que no haya ninguna obstrucción entre los "ojos" infrarrojos en la placa de circuitos y la lente</p> <p>1c. Si el problema persiste, reemplace la placa de circuitos</p>
Los elementos se calientan pero el motor del ventilador no funciona	<p>1. Ventilador defectuoso</p> <p>2. Motor defectuoso</p>	<p>1a. Desconecte la potencia. Desmonte la cubierta del secador y verifique que no haya obstrucciones en los alojamientos del ventilador</p> <p>1b. Los ventiladores dañados se deben reemplazar</p> <p>2. Si no hay obstrucciones, reemplace el motor</p>
El motor del ventilador funciona pero el elemento no calienta	1. Conductores sueltos o dañados o elemento defectuoso	<p>1a. Desconecte la potencia y desmonte la cubierta del secador. Verifique que los cables no estén sueltos ni dañados. Retire la cubierta de acceso en el alojamiento del soplador. Revise el elemento para ver si exhibe señales de quemadura o rotura. Reemplace el elemento si está dañado</p> <p>1b. Si el elemento no aparenta estar dañado, desconéctelo en la placa de circuitos y verifique su continuidad a través de los dos conductores del elemento. Un circuito abierto indica que el control de límite de temperatura integral está dañado. Si es así, reemplace el elemento</p>



# Secamanos por Aire Caliente Dayton®

## GARANTIA LIMITADA

**GARANTIA LIMITADA DE DAYTON POR DOS AÑOS.** DAYTON ELECTRIC MFG. CO. (DAYTON) LE GARANTIZA AL USUARIO ORIGINAL QUE LOS MODELOS DE SECAMANOS POR AIRE CALIENTE DAYTON® TRATADOS EN ESTE MANUAL ESTAN LIBRES DE DEFECTOS EN LA MANO DE OBRA O EL MATERIAL, CUANDO SE LES SOMETE A USO NORMAL, POR DOS AÑOS A PARTIR DE LA FECHA DE COMPRA. CUALQUIER PARTE QUE SE HALLE DEFECTUOSA, YA SEA EN EL MATERIAL O EN LA MANO DE OBRA, Y SEA DEVUELTA (CON LOS COSTOS DE ENVIO PAGADOS POR ADELANTADO) A UN CENTRO DE SERVICIO AUTORIZADO DESIGNADO POR DAYTON, SERA REPARADA O REEMPLAZADA (NO EXISTE OTRA POSIBILIDAD) SEGUN LO DETERMINE DAYTON. PARA OBTENER INFORMACION SOBRE LOS PROCEDIMIENTOS DE RECLAMO CUBIERTOS EN LA GARANTIA LIMITADA, VEA LA SECCION "ATENCION OPORTUNA" QUE APARECE MAS ADELANTE. ESTA GARANTIA LIMITADA CONFIERE AL COMPRADOR DERECHOS LEGALES ESPECIFICOS QUE VARIAN DE JURISDICCION A JURISDICCION.

**LIMITES DE RESPONSABILIDAD.** EN LA MEDIDA EN QUE LAS LEYES APLICABLES LO PERMITAN, LA RESPONSABILIDAD DE DAYTON POR LOS DAÑOS EMERGENTES O INCIDENTALES ESTA EXPRESAMENTE EXCLUIDA. LA RESPONSABILIDAD DE DAYTON EXPRESAMENTE ESTA LIMITADA Y NO PUEDE EXCEDER EL PRECIO DE COMPRA PAGADO POR EL ARTICULO.

**EXCLUSION DE RESPONSABILIDAD DE LA GARANTIA.** SE HAN HECHO ESFUERZOS DILIGENTES PARA PROPORCIONAR INFORMACION E ILUSTRACIONES APROPIADAS SOBRE EL PRODUCTO EN ESTE MANUAL; SIN EMBARGO, ESTA INFORMACION Y LAS ILUSTRACIONES TIENEN COMO UNICO PROPOSITO LA IDENTIFICACION DEL PRODUCTO Y NO EXPRESAN NI IMPLICAN GARANTIA DE QUE LOS PRODUCTOS SEAN VENDIBLES O ADECUADOS PARA UN PROPOSITO EN PARTICULAR NI QUE SE AJUSTAN NECESARIAMENTE A LAS ILUSTRACIONES O DESCRIPCIONES. CON EXCEPCION DE LO QUE SE ESTABLECE A CONTINUACION, DAYTON NO HACE NI AUTORIZA NINGUNA GARANTIA O AFIRMACION DE HECHO, EXPRESA O IMPLICITA, QUE NO SEA ESTIPULADA EN LA "GARANTIA LIMITADA" ANTERIOR.

**Consejo Técnico y Recomendaciones, Exclusiones de Responsabilidad.** A pesar de las prácticas, negociaciones o usos comerciales realizados previamente, las ventas no deberán incluir el suministro de consejo técnico o asistencia o diseño del sistema. Dayton no asume ninguna obligación o responsabilidad por recomendaciones, opiniones o consejos no autorizados sobre la elección, instalación o uso de los productos.

**Adaptación del Producto.** Muchas jurisdicciones tienen códigos o regulaciones que rigen la venta, la construcción, la instalación y/o el uso de productos para ciertos propósitos que pueden variar con respecto a los aplicables a las zonas vecinas. Si bien se trata de que los productos Dayton cumplan con dichos códigos, no se puede garantizar su conformidad y no se puede hacer responsable por la forma en que se instale o use su producto. Antes de comprar y usar el producto, revise su aplicación y todos los códigos y regulaciones nacionales y locales aplicables y asegúrese de que el producto, la instalación y el uso los cumplan.

Ciertos aspectos de limitación de responsabilidad no se aplican a productos al consumidor; es decir (a) algunas jurisdicciones no permiten la exclusión ni limitación de daños incidentales o consecuentes, de modo que las limitaciones o exclusiones anteriores quizás no apliquen en su caso; (b) asimismo, algunas jurisdicciones no permiten limitar el plazo de una garantía implícita, por lo tanto, la limitación anterior quizás no aplique en su caso; y (c) por ley, mientras la Garantía Limitada esté vigente no podrán excluirse ni limitarse en modo alguno ninguna garantía implícita de comercialización o de idoneidad para un propósito en particular aplicables a los productos al consumidor adquiridos por éste.

**Atención Oportuna.** Se hará un esfuerzo de buena fe para corregir puntualmente, o hacer otros ajustes, con respecto a cualquier producto que resulte defectuoso dentro de los términos de esta garantía limitada. En el caso de que encuentre un producto defectuoso y que esté cubierto dentro de los límites de esta garantía haga el favor de escribir primero, o llame, al distribuidor a quien le compró el producto. El distribuidor le dará las instrucciones adicionales. Si no puede resolver el problema en forma satisfactoria, escriba a Dayton a la dirección a continuación, dando el nombre del distribuidor, su dirección, la fecha y el número de la factura del distribuidor y describa la naturaleza del defecto. La propiedad del artículo y el riesgo de pérdida pasan al comprador en el momento de la entrega del artículo a la compañía de transporte. Si el producto se daña durante el transporte, debe presentar su reclamo a la compañía transportista.

**Fabricado para Dayton Electric Mfg. Co., 100 Grainger Parkway, Lake Forest, Illinois 60045-5201 EE.UU.**

Lire et conserver ces instructions. Il faut les lire attentivement avant de commencer à assembler, installer, faire fonctionner ou entretenir l'appareil décrit. Pour se protéger et protéger autrui, observer toutes les informations sur la sécurité. Négliger d'appliquer ces instructions peut causer des blessures corporelles et/ou des dommages matériels! Conserver ces instructions pour références ultérieures.

# Sèche-mains à air chaud Dayton®

## Description

Le sèche-mains à air chaud Dayton est alimenté par un moteur universel avec balais. Ce petit sèche-mains à profil bas, conforme aux normes de l'ADA (American Disabilities Act), est un appareil multitension, qui fonctionne sur une alimentation électrique alternative de 110 volts c.a. à 240 volts c.a. La mise en marche et l'arrêt sont automatiquement commandés par un capteur infrarouge. Cet appareil est conçu pour sécher les mains de façon sanitaire, d'une manière hygiénique et économique dans les petites et moyennes entreprises, les bureaux et dans les conditions ambiantes de légères à modérés.

## Caractéristiques générales

Conforme aux normes de l'ADA

Modèle	Busse	Cycle de séchage	Dimensions (La x H x Pr)	Poids (kg)
3BU95B	Intégral	Automatique	22,9 cm x 24,8 cm x 10,2 cm	2,95

## Caractéristiques électriques

Homologation cULus E245068

Modèle	Type	Alimentation électrique*	Intensité du courant (RMS)**	Puissance (watts)
3BU95B	Automatique	110-120 V c.a., 50/60 Hz	8	1 000
		208-240 V c.a., 50/60 Hz	7	1 700

(\*) Ce sèche-mains est un appareil multitension dont le réglage s'effectue automatiquement en fonction de l'alimentation disponible, de 110 V c.a. à 240 V c.a.

(\*\*) Telle que mesurée, valeur efficace (RMS)

## Déballage

1. Enlever tous les produits d'emballage. Il est recommandé de les recycler.
2. Sortir le sèche-mains du carton avec précaution, en veillant à ne pas le faire tomber.
3. Vérifier soigneusement qu'aucun dommage n'est survenu durant le transport. Examiner les pièces pour vérifier si certaines sont desserrées, manquantes ou endommagées. Si le sèche-mains est endommagé, en informer immédiatement le concessionnaire qui l'a vendu.

## Consignes générales de sécurité

**⚠ DANGER** Négliger de débrancher la source d'alimentation avant de procéder à l'installation peut entraîner

**des blessures graves voire mortelles provoquées par un choc électrique.**

- Toujours débrancher la source d'alimentation avant de réparer ou d'installer le sèche-mains.

**⚠ DANGER** Négliger de mettre cet appareil à la terre correctement peut entraîner un choc électrique grave voire mortel.

- Ce sèche-mains doit être mis à la terre correctement pour fonctionner en toute sécurité. Un point de raccordement à la terre est identifié sur le châssis du sèche-mains.
- Bien que cela ne soit pas requis par le NEC (National Electrical Code), nous recommandons une protection par disjoncteur de fuite à la terre dans les endroits mouillés ou humides, ou lorsque le code local l'exige.

**⚠ AVERTISSEMENT** Un risque d'incendie, de blessures ou de dommages matériels est possible en cas de non-respect des codes locaux, du NEC (National Electrical Code) ou des recommandations de sécurité.

- N'utiliser que le type d'alimentation électrique (tension et fréquence) spécifié pour le modèle de sèche-mains en cours d'installation.
- Raccorder le sèche-mains au tableau de distribution adapté le plus proche.
- Pour limiter les chutes de tension et garantir un fonctionnement efficace, utiliser du fil correspondant au calibre exigé par le code local ou le NEC (National Electrical Code).
- Ne pas raccorder l'appareil à un circuit de dérivation protégé par un disjoncteur ou un fusible de plus de 15 ampères. Cette exigence est stipulée par l'article 210-20 du NEC (National Electrical Code).
- Pour se conformer à l'homologation Underwriters Laboratories, Inc. (UL), tous les modèles automatiques de sèche-mains doivent être installés sur un circuit spécialisé de 15 ampères.
- Faire passer l'ensemble du câblage effectué durant l'installation à l'écart des pièces mobiles qui sont à l'intérieur du sèche-mains.

Tableau 1

Hauteur de montage recommandée du sol au bas du sèche-mains	cm (po)
Hommes	126 (49)
Femmes	119 (47)
Enfants de 4 à 7 ans	88 (35)
Enfants de 8 à 10 ans	99 (39)
Enfants de 11 à 13 ans	109 (43)
Enfants de 14 à 16 ans	119 (47)
Personnes handicapées	94 (37)

# Sèche-mains à air chaud Dayton®

## Consignes générales de sécurité (suite)

**ATTENTION** *Un montage incorrect de ce sèche-mains risque de provoquer des blessures ou des dommages matériels.*

- Suivre les recommandations de montage indiquées dans le Tableau 1, page 1.

## Installation

1. Couper la source d'alimentation électrique.
2. Enlever les deux vis de montage du capot. Déposer le capot du sèche-mains.
3. Placer la base du sèche-mains sur le mur à l'emplacement désiré. Se reporter au Tableau 1, page 1 pour déterminer la hauteur de montage recommandée. Pour deux sèche-mains ou plus, observer une distance minimale de séparation entre eux de 60 cm (24 po) de centre à centre. Marquer l'emplacement des quatre trous des boulons de montage et le trou d'entrée du câble.
4. Pour un câblage encastré, acheminer le câble d'alimentation vers la partie à défoncer de la plaque de base du sèche-mains et le fixer au moyen d'un serre-câble adapté. Le sèche-mains nécessite deux conducteurs d'alimentation plus un fil supplémentaire de mise à la terre.
5. Pour un câblage en surface, enlever la partie à défoncer située en bas à gauche du capot. Acheminer le câble d'alimentation conformément au code local à travers la partie défoncée et le fixer solidement au support. Le sèche-mains nécessite deux conducteurs d'alimentation plus un fil supplémentaire de mise à la terre.

6. Fixer le dispositif solidement au mur. Sur des murs ou des montants en bois, utiliser des vis n° 16 d'une longueur adaptée pour assurer une pénétration dans le montant d'au moins 25 mm (1 po). Sur des murs en maçonnerie, utiliser des boulons ou des ancrages à expansion pour des vis de 6 mm (1/4 po) de longueur adaptée pour assurer une pénétration de 6 mm (1/4 po) de plus que les ancrages. Caler le dispositif si nécessaire pour que la plaque de base soit de niveau et à plat contre le mur.
7. Brancher les fils d'alimentation au bornier comme indiqué. Brancher le fil de mise à la terre à la plaque de base au moyen de la vis de borne de terre.

8. Remettre le capot en place. **Ne pas trop serrer les vis.**

TOUTE INSTALLATION DOIT ÊTRE EFFECTUÉE PAR UN ÉLECTRICIEN AGRÉÉ.

## Entretien

Un entretien adéquat doit être effectué sur les appareils au moins tous les 6 mois dans des conditions d'utilisation normale.

## NETTOYAGE

Le nettoyage et l'entretien doivent être effectués par un électricien agréé.

1. Débrancher l'alimentation électrique.
2. Utiliser le tournevis hex de sécurité pour enlever les deux (2) vis de montage du capot.
3. Enlever le capot.
4. Nettoyer toute poussière et peluche à l'intérieur du sèche-mains.
5. Remettre le capot en place. Ne pas trop serrer les vis.
6. Essuyer le capot avec un chiffon humide. Ne jamais utiliser de produits abrasifs pour nettoyer le capot.

## Schéma de câblage

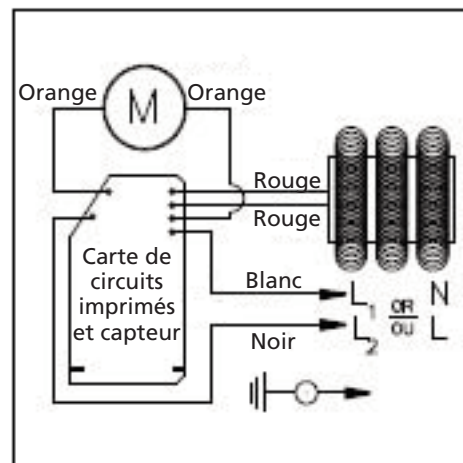


Figure 1 – Modèle 3BU95B

**Pour commander des pièces détachées, composer sans frais le 1-800-323-0620**

**24 heures par jour – 365 jours par an**

Fournir les informations suivantes :

- Numéro de modèle
- Numéro de série (s'il y en a un)
- Description et numéro de pièce comme indiqué sur la liste des pièces

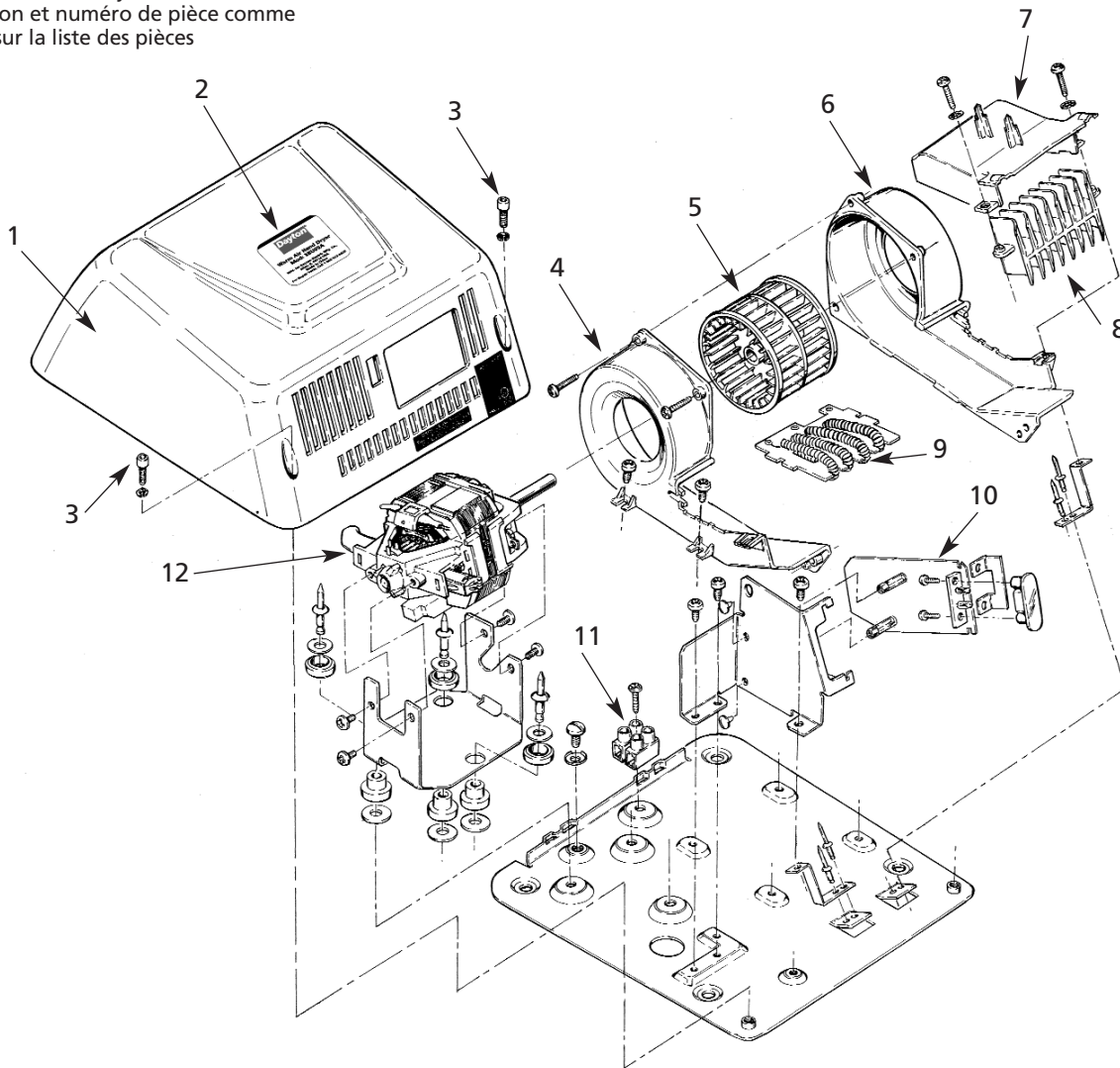


Figure 2 – Illustration des pièces détachées du sèche-mains à air chaud

**Liste des pièces détachées du sèche-mains à air chaud**

N° de réf.	Description	N° de pièce	Qté	N° de réf.	Description	N° de pièce	Qté
1	Kit de capot	20-051000K	1	7	Couvercle de la soufflante	47-006373	1
2	Autocollant du logo	29-803	1	8	Déфлекteur de sortie d'air	12-055881	1
3	Vis de capot	46-006490	2	9	Élément chauffant	21-055638K	1
4	Carter de la soufflante côté gauche	47-006372	1	10	Carte de circuits imprimés	16-055560K	1
5	Roue de la soufflante	22-006377	1	11	Bornier	15-006531	1
6	Carter de la soufflante côté droit	47-006371	1	12	Kit de moteur	32-056450K	1

FRANÇAIS

# Sèche-mains à air chaud Dayton®

**Pour toute assistance technique, composer le 1 800-323-0701**

**Lundi - Vendredi, 8 h - 17 h (heure du Centre)**

**Tableau de dépannage (REMARQUE : Les actions correctives doivent être effectuées par un électricien agréé.)**

Symptôme	Cause(s) possible(s)	Action corrective
Le sèche-mains ne démarre pas	1. La carte de circuits imprimés est défectueuse	1a. S'assurer d'abord que le disjoncteur d'alimentation du sèche-mains fonctionne 1b. Si c'est le cas, couper l'alimentation et enlever le capot du sèche-mains. En prenant toutes les précautions nécessaires pour éviter un choc électrique, remettre l'alimentation et vérifier la tension sur les fils conducteurs 1c. Si le sèche-mains est alimenté mais ne démarre pas, remplacer la carte de circuits-imprimés
Le sèche-mains s'enclenche de lui-même, fonctionne constamment ou n'est pas assez sensible	1. La carte de circuits imprimés est défectueuse	1a. S'assurer qu'il n'y a aucune obstruction sur la lentille ou devant la lentille du capteur 1b. Couper l'alimentation. Enlever le capot du sèche-mains et les vis qui fixent la carte de circuits-imprimés. S'assurer qu'il n'y a aucune obstruction entre la lentille du capteur et les « yeux » du capteur à infrarouge 1c. Si le problème persiste, remplacer la carte de circuits imprimés
L'élément chauffant est chaud mais le moteur du ventilateur ne fonctionne pas	1. Le ventilateur est défectueux  2. Le moteur est défectueux	1a. Couper l'alimentation. Enlever le capot du sèche-mains et vérifier que rien n'obstrue le caisson du ventilateur 1b. Tout ventilateur endommagé doit être remplacé 2. S'il n'y a aucune obstruction, remplacer le moteur
Le moteur fonctionne mais l'élément chauffant n'est pas chaud	1. Fils desserrés ou endommagés, ou pièce défectueuse	1a. Couper l'alimentation et enlever le capot du sèche-mains. Vérifier si des fils sont desserrés ou endommagés. Enlever le capot d'accès au carter de la soufflante. Examiner l'élément chauffant pour vérifier qu'il ne présente ni trace de brûlure ni cassure. Tout élément chauffant endommagé doit être remplacé 1b. Si l'élément chauffant ne semble pas endommagé, le débrancher au niveau de la carte de circuits imprimés et vérifier la continuité sur les deux fils de l'élément chauffant. Un circuit ouvert indique que le système intégral de commande de limite de la température est endommagé. Dans un tel cas, remplacer l'élément chauffant







# Sèche-mains à air chaud Dayton®

## GARANTIE LIMITÉE

**GARANTIE LIMITÉE DE DEUX ANS FOURNIE PAR DAYTON.** LES MODÈLES DE SÈCHE-MAINS À AIR CHAUD DE DAYTON® COUVERTS DANS CE MANUEL SONT GARANTIS PAR DAYTON ELECTRIC MFG. CO. (DAYTON) AU PREMIER UTILISATEUR CONTRE TOUT DÉFAUT DE FABRICATION OU DE MATÉRIAU DANS DES CONDITIONS D'UTILISATION NORMALES DURANT DEUX ANS À COMPTER DE LA DATE D'ACHAT. TOUTE PIÈCE PRÉSENTANT, SELON DAYTON, DES DÉFAUTS DE FABRICATION OU DE MATÉRIAU ET RETOURNÉE À UN CENTRE DE SERVICE AGRÉÉ DÉSIGNÉ PAR DAYTON, PORT PAYÉ, SERA RÉPARÉE OU REMPLACÉE AU CHOIX DE DAYTON, À TITRE DE RECOURS EXCLUSIF. VOIR LES PROCÉDURES DE RÉCLAMATIONS SOUS GARANTIE SOUS LA RUBRIQUE « PROMPT RÈGLEMENT », CI-APRÈS. LA PRÉSENTE GARANTIE DONNE AUX ACHETEURS DES DROITS SPÉCIFIQUES QUI VARIENT SELON LES JURIDICTIONS.

**LIMITES DE RESPONSABILITÉ.** DANS LA MESURE PERMISE AU TITRE DE LA LOI APPLICABLE, DAYTON DÉCLINE EXPRESSÉMENT TOUTE RESPONSABILITÉ POUR TOUT DOMMAGE ACCESSOIRE ET INDIRECT. LA RESPONSABILITÉ DE DAYTON EST DANS TOUS LES CAS LIMITÉE ET NE SAURAIT DÉPASSER LE PRIX D'ACHAT.

**CLAUSE D'EXONÉRATION DE GARANTIE.** DAYTON S'EST DILIGEMMENT EFFORCÉE D'ILLUSTRE ET DE DÉCRIRE DE MANIÈRE EXACTE LES PRODUITS DE CETTE BROCHURE. CEPENDANT, CES ILLUSTRATIONS ET CES DESCRIPTIONS NE SONT DONNÉES QU'À TITRE D'IDENTIFICATION ET NE GARANTISSENT PAS EXPRESSÉMENT OU IMPLICITEMENT QUE LES PRODUITS SONT DE QUALITÉ MARCHANDE OU ADAPTÉS À UN USAGE PARTICULIER, OU QU'ILS SERONT NÉCESSAIREMENT CONFORMES AUX ILLUSTRATIONS OU AUX DESCRIPTIONS FOURNIES. SAUF DISPOSITIONS CONTRAIRES CI-DESSOUS, AUCUNE GARANTIE OU AFFIRMATION DE FAIT, EXPRESSE OU IMPLICITE, AUTRE QUE CELLE ÉNONCÉE À LA RUBRIQUE « GARANTIE LIMITÉE » CI-DESSUS, N'EST FOURNIE OU AUTORISÉE PAR DAYTON.

**Conseils et recommandations techniques; clause d'exonération.** Nonobstant toute pratique ou action commerciale ayant eu cours dans le passé ou toute coutume du secteur d'activité, les ventes n'incluront pas la fourniture de conseils en matière de conception de système ou de résolution de problèmes techniques. Dayton n'assume aucune obligation ni responsabilité en ce qui concerne les recommandations, opinions ou conseils non autorisés relatifs au choix, à l'installation ou à l'utilisation des produits.

**Adéquation du produit.** Dans de nombreuses juridictions, les codes et les réglementations qui régissent les ventes, la construction, l'installation et/ou l'utilisation de produits pour certains usages peuvent être différents de ceux de régions avoisinantes. Bien que Dayton se soit efforcée de rendre ses produits conformes à ces codes, la société ne peut en garantir la conformité et ne saurait être responsable de la manière dont les produits sont installés ou utilisés. Avant d'acheter et d'utiliser un produit, il est conseillé d'étudier son application ainsi que les codes et réglementations nationaux et locaux, et de s'assurer de la conformité à ces codes de ces produits, de leur installation et de leur utilisation.

Certains aspects des dénis de garantie ne sont pas applicables aux produits de consommation. par exemple (a) certaines juridictions n'autorisent pas l'exclusion ou la limitation des dommages accessoires ou indirects, de sorte que la limitation ou l'exclusion susmentionnée peut ne pas s'appliquer à votre cas; (b) en outre, certaines juridictions n'autorisent pas de limite sur la durée d'une garantie implicite, par conséquent la limite susmentionnée peut ne pas s'appliquer à votre cas; et (c) en vertu de la loi, durant la période de garantie limitée, toute garantie implicite de qualité marchande ou d'adéquation à un usage particulier applicable aux produits de consommation achetés par des consommateurs, est susceptible de ne pas pouvoir être exclue ou autrement déniée.

**Prompt règlement.** Dayton s'efforcera en toute bonne foi de faire les rectifications ou autres ajustements prévus pour tout produit qui s'avère défectueux durant la période de garantie limitée. Pour tout produit jugé défectueux durant la période de garantie limitée, contacter tout d'abord le concessionnaire où l'appareil a été acheté. Le concessionnaire fournira des instructions supplémentaires. S'il est impossible de résoudre le problème de façon satisfaisante, écrire à Dayton à l'adresse ci-dessous, en indiquant le nom et l'adresse du concessionnaire, la date et le numéro de la facture du concessionnaire, ainsi que la nature du défaut constaté. Le titre et le risque de perte passent à l'acheteur au moment de la livraison par le transporteur. Si le produit a été endommagé pendant le transport, une réclamation doit être faite auprès du transporteur.

**Fabriqué pour Dayton Electric Mfg. Co., 100 Grainger Parkway, Lake Forest, Illinois 60045-5201 États-Unis**