

Please read and save these instructions. Read carefully before attempting to assemble, install, operate or maintain the product described. Protect yourself and others by observing all safety information. Failure to comply with instructions could result in personal injury and/or property damage! Retain instructions for future reference.

Dayton® Warm Air Hand Dryers

Description

Dayton warm air hand dryer, powered by a shaded pole (brushless) motor, delivering 2000 Watts of drying power. This hand dryer runs on 115 Volts AC or 208/230 Volts AC electrical supply, depending on model. Automatic and push-button models are represented in this product group. They are intended for use in hand drying, contributing to hygienic and cost effective hand sanitation. This hand dryer may be used in commercial, industrial, office and public facility environments.

General Specifications

Model	Nozzle	Drying Cycle	Dimensions (W x H x D)	Weight (Lbs.)
5W634A	Integral	30 Seconds	10 ²⁹ / ₃₂ " x 11 ⁵ / ₈ " x 7"	22
5W635A	Integral	30 Seconds	10 ²⁹ / ₃₂ x 11 ⁵ / ₈ x 7	22
6H010A	Integral	Automatic	10 ²⁹ / ₃₂ x 11 ⁵ / ₈ x 7	22

Electrical Specifications

cULus Listed, E245068; TUV

Model	Type	Electrical Input	Amperage	Watts
5W634A	Pushbutton	115 VAC / 60 Hz	17.0	2000
5W635A	Pushbutton	208-230 VAC / 60 Hz	8.5	2000
6H010A	Automatic	115 VAC / 60 Hz	17.0	2000

Unpacking

- Remove all packing material. Recycling is recommended.
- Carefully remove the hand dryer from the shipping carton, using care not to drop the appliance.
- Inspect carefully for any damage that may have occurred during transit. Check for any loose, missing or damaged parts. If the hand dryer is damaged, promptly inform the dealer where you purchased it.

General Safety Information

⚠ DANGER Failure to disconnect the power source before installation can result in serious injury or death from electric shock.

- Always disconnect the power source before servicing or installing the hand dryer.

⚠ DANGER Failure to properly ground this unit could result in severe electrical shock and or death.

- This hand dryer must be properly grounded (Earthed) for safe operation. An identified ground connection point is supplied on the chassis of this hand dryer.
- Although not required by the National Electrical Code, we recommend GFCI protection in wet or damp locations or as required by local code.

Table 1

Recommended Mounting Heights from Floor to Bottom Edge of Dryer	in. (cm)
Men's washrooms	46 (117)
Women's washrooms	44 (112)
Children's washrooms ages 4-7	32 (81)
Children's washrooms ages 7-10	36 (91)
Children's washrooms ages 10-13	40 (102)
Children's washrooms ages 13-17	44 (112)
Handicap Mounting Height	37 (94)

⚠ WARNING Risk of fire, personal injury or property damage are possible if local codes, NEC codes or safety recommendations are not followed.

- Use only the electrical power (voltage and frequency) specified for the model hand dryer being installed.
- Connect the hand dryer to the nearest suitable distribution panel.
- To limit a voltage drop, and insure efficient operation, use No. 12 wire or larger as required by local or National Electrical Code.
- Do not connect to a branch circuit with CB or fuse protection over 20 Amps. This is in compliance with The National Electrical Code #210-20.
- All automatic model hand dryers must have a dedicated 20 Amp circuit as required by Underwriters Laboratories, Inc. (UL).
- Route all field wiring away from any moving parts within the hand dryer.

⚠ CAUTION Improper mounting of this hand dryer could result in personal injury or property damage.

- Follow the mounting recommendations in Table 1.
- On a stud wall, one side of the hand dryer should be mounted to an existing stud.

ENGLISH

ESPAÑOL

FRANÇAIS

Dayton® Warm Air Hand Dryers

Installation

1. Disconnect the power source.
2. Use the security hex key supplied to remove the two cover mounting screws. Remove the cover from the dryer.
3. Place the hand dryer base on the wall at the desired location. Use Table 1 to select the proper height. Use the base as a template to mark the wall locations for the four mounting fasteners. When two or more dryers are installed, they should be spaced at least 18" (46 cm) apart (distance between base edges).
4. Fasten the dryer base to the wall using an appropriate fastener (see Table 2).
5. Connect the dryer to the nearest suitable distribution panel.
6. Replace cover, making certain not to overtighten cover bolts.

INSTALLATION INSTRUCTIONS FOR MODEL 6H010A (AUTOMATIC DRYER)

1. Ensure that no reflective object (such as a hand basin) is located directly under the infrared sensor eye. The minimum distance is 18 inches.
2. All automatic dryers must have a dedicated 20 amp circuit.

CAUTION Do not connect to a branch circuit over 20 Amps. Disconnect from supply source before servicing.

Maintenance

CLEANING INSTRUCTIONS

CAUTION Turn power off before removing cover.

The dryer should be cleaned at least once every six months to keep it in peak operating condition. Dirt build-up in the blower wheel reduces the efficiency of the dryer and can shorten the life of the heating element.

The following steps should be followed in cleaning the dryer:

1. Turn the dryer power off at the electrical panel.
2. Remove the dryer cover using the security key supplied to remove the two Allen head screws. Pull the bottom of the cover away from the wall and lift up; the cover should now pull free.
3. Use a 1/2" flat paint brush to clean the blades of the blower wheel. Rotate the blower wheel by hand to facilitate cleaning. Use caution not to bend or damage the fan blades.
4. Clean the dirt from other locations using the same brush, but be very careful not to bend the blade on the switch. Be sure to clean the nozzle and inlet grill on the cover and the inside of the blower scroll portion of the cover.

5. Replace the cover.

- Be sure cover is squarely in line with base unit. Push top edge of cover to wall and push down into position over the base.

- Insert two Allen head cover screws and tighten until snug. Do not overtighten.

- Turn dryer power on at electrical panel.

6. To clean front face of dryer use GLASS CLEANER ONLY on a soft cloth.

COVER REMOVAL OR REPLACEMENT

Disconnect power: Follow instructions under "Cleaning Instructions."

HEATING ELEMENT REMOVAL AND REPLACEMENT

Heating Element Removal:

DISCONNECT POWER

1. Disconnect motor and heating element from terminal block and switch. Loosen screw attaching green ground wire to base and remove wire.
2. Remove saddle clamps holding motor in cradle.

NOTE: For ease remove clamp at shaft end first. Hold motor in cradle while removing second clamp if dryer is on the wall.

3. Lift motor assembly from cradle.
4. Set motor on end and remove blower wheel.
5. Remove two hexagonal nuts connecting heating element assembly to motor.

Table 2

Type of Wall	Suggested Fastener	Minimum Bolt Length
Hollow Tile, Lath, Wall Board or Metal	1/4" (M6) Screw Type or Wing Type Toggle Bolts	Dependent on wall thickness
Cement, Brick, or Tile Covered Cement or Brick	1/4" (M6) Stud Type Expansion Bolts	3" (76 mm)
Stud Wall with Wood Backing	No. 16 (M8) Wood Screws	2 3/4" (70 mm)

Models 5W634A, 5W635A and 6H010A

Maintenance (Continued)

Heating Element Replacement:

6. Remove heating element assembly and replace with new unit. (Note position of thermostat.)
7. Replace blower wheel and reinstall motor in cradles. Connect rear motor saddle clamp first.
8. Complete mechanical and electrical connections in reverse order to reassemble.

MOTOR REMOVAL AND REPLACEMENT

DISCONNECT POWER

1. Follow instructions for Heating Element Removal, through step 5.
2. Remove heating element assembly, green ground wire, washer and two spacers from shaft end studs.
3. Reinstall two spacers, ground wire, washer (opposite ground wire) and heating element assembly.
4. Follow steps of Heating Element Replacement.

REPLACEMENT OF SWITCH TIMER MODELS 5W634A AND 5W635A

1. Remove screws from each of the two terminals on switch timer, marking wires for correct reconnection to switch terminals.
2. Replace defective timer with new one. (Specify Dryer Model when ordering Timer.)
3. Reconnect wires to terminals.
4. Replace cover (be sure cover fits squarely over base unit) and push in until cover is flush with wall and insert two cover mounting screws.
5. Turn on power to dryer.

TIMER ADJUSTMENT

It may be necessary to adjust the Timer as follows:

- Depress the Pushbutton. The Dryer should start and continue to run for the full cycle.
- If the unit does not continue to run, the Timer actuation blade should be carefully bent UP approximately 1/8" where the Pushbutton rod touches it.
- If the unit does not shut off, bend the blade DOWN approximately 1/8" .

Dayton® Warm Air Hand Dryers

E
N
G
L
I
S
H

Wiring Diagrams

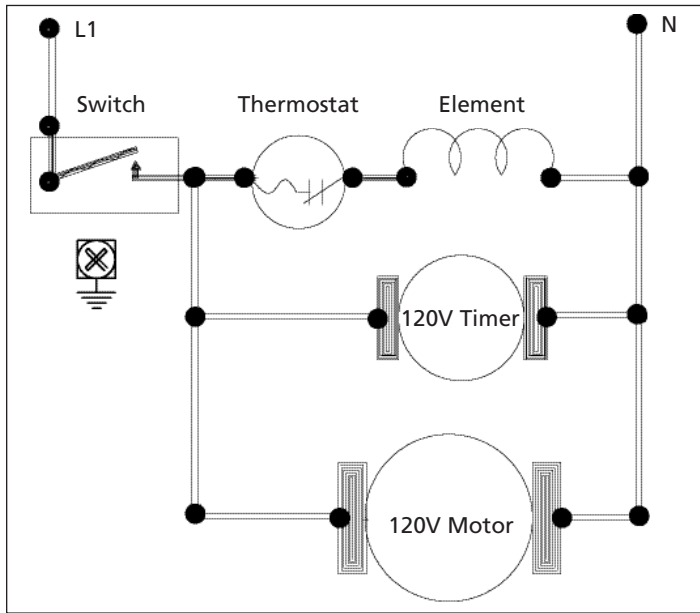


Figure 1 - Model 5W634A

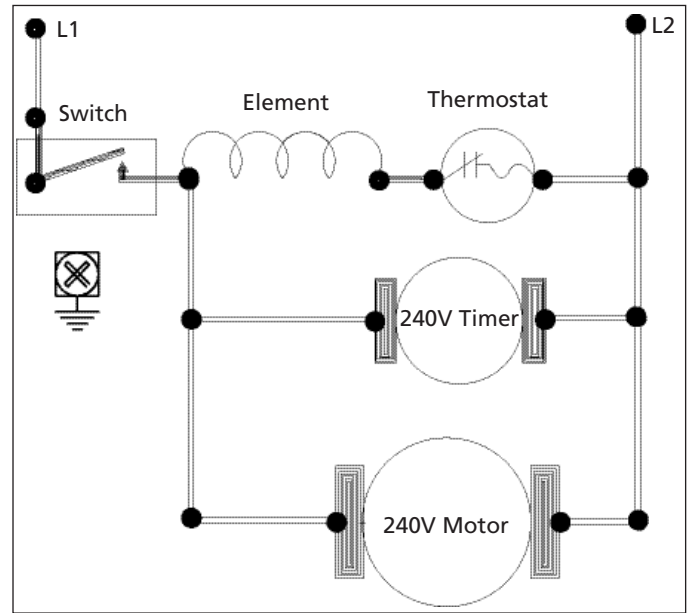


Figure 2 - Model 5W635A

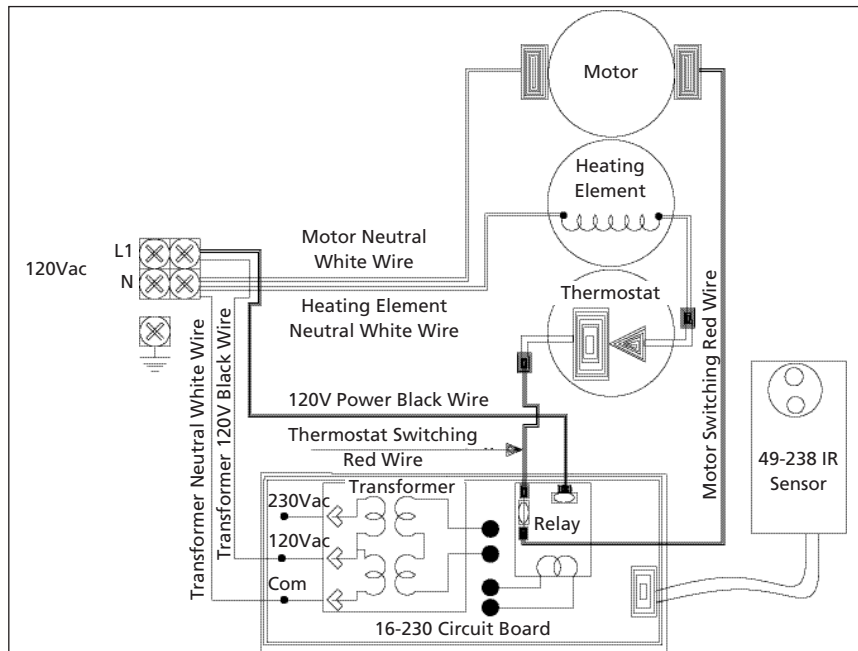


Figure 3 - Model 6H010A

Models 5W634A, 5W635A and 6H010A

For Technical Assistance, call 1-800-323-0701

Monday - Friday, 8AM - 5PM Central

Troubleshooting Chart

Symptom	Possible Cause(s)	Corrective Action
Dryer fails to start	1. No power to the unit (ALL)	1. Check if power is "ON" Check electrical connections
	2. Faulty Circuit Board (PCB) and Sensor (6H010A)	2. Place hands under Sensor. Listen for PCB Relay "Click." If no "Click" is heard, replace the PCB and Sensor
	3. Faulty Motor (6H010A)	3. If Relay "Click" is heard, heating element glows for 1-2 seconds, but unit does not start, replace the Motor
	4. Faulty Timer / Switch (5W634A, 5W635A)	4. With Dryer Cover Removed, depress the Timer Switch Blade; a. Refer to "Timer Adjustment Procedure" b. Timer Motor should turn c. With an Ohm Meter, check for continuity across the Switch Terminals "No" in either test, replace Timer Assembly
	5. Faulty Motor (5W634A, 5W635A)	5. "Yes" in both tests, replace Motor
Dryer runs for approximately 100 seconds, then will not re-start	1. Sensor obstruction (6H010A)	1a. Check Sensor Lens for foreign material or dirt. Clean Lens with soft damp cloth and mild cleaning agent 1b. If Lens is damaged or scratched, replace it
Dryer runs on	Timer / Switch need adjustment (5W634A, 5W635A)	Refer to "Timer Adjustment Procedure"
Dryer "Ghosts" starts with no hands present	1. Sensor receiving false signal or reflection (6H010A) or Fluctuating power supply (6H010A)	1a. Hand Dryer should be mounted a minimum of 18" above a reflective surface
		1b. Check if other Infrared operated appliance in the vicinity may be triggering the Dryer
		1c. Multiple Hand Dryers on one circuit or Dryers sharing a lighting circuit. Automatic Hand Dryers must be on dedicated circuits
		1d. Building wiring may be insufficient gauge or too long of a run from the supply
		1e. Replace the PCB and Sensor

ENGLISH

Dayton® Warm Air Hand Dryers

Troubleshooting Chart (Continued)

Symptom	Possible Cause(s)	Corrective Action
Dryer blows cold air	1. Defective Heating Element (5W634A, 5W635A) or Defective Thermostat (5W634A, 5W635A)	1a. Check for break in Element Wire 1b. Check Heating Element and Thermostat for continuity. If open, replace as necessary
Dryer noisy or vibrates	1. Fan not centered in housing (ALL) 2. Foreign object in Fan (ALL) 3. Broken or bent Fan (ALL) 4. Bent Motor shaft (ALL)	1. Fan may be rubbing against edge of Fan Housing. To center Fan: – Loosen the set screw and adjust the fan until it turns freely 2. Inspect for foreign material. Using a soft brush and vacuum, clean fan and motor 3. Replace Fan 4. Replace Motor

⚠ DANGER Always disconnect power before servicing.

⚠ CAUTION Always confirm a good ground (earth) connection.

⚠ WARNING Servicing should only be performed by persons trained and qualified to complete the servicing. Only qualified professional service technicians or electricians should perform servicing

involving electrical circuits. Follow all local and national regulations when completing servicing.

For Repair Parts, call 1-800-323-0620

24 hours a day – 365 days a year

Please provide following information:

- Model number
- Serial number (if any)
- Part description and number as shown in parts list

E
N
G
L
I
S
H

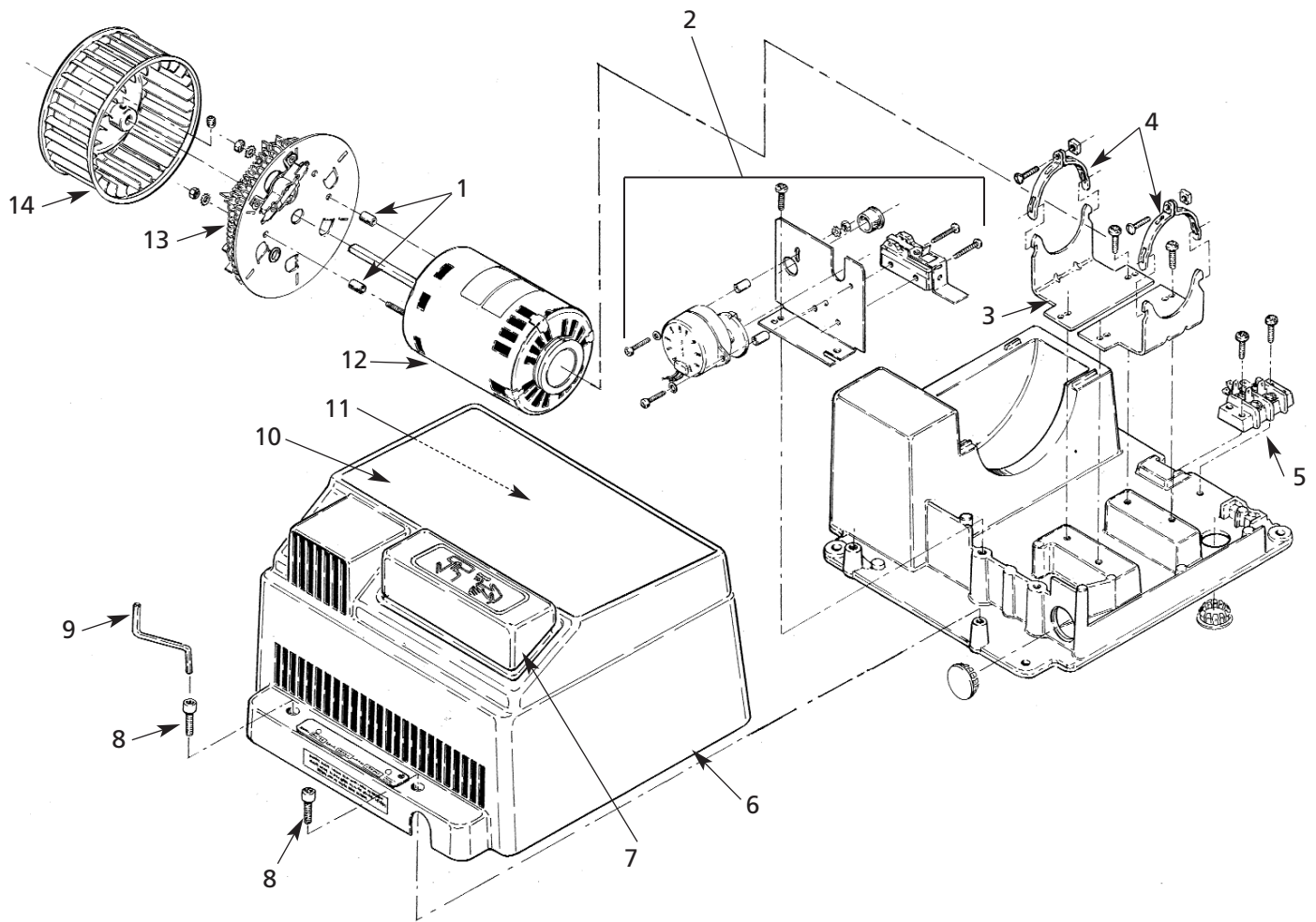


Figure 4 – Repair Parts Illustration for Warm Air Hand Dryers

Repair Parts List for Warm Air Hand Dryers

Reference Number	Description	Part Number	Quantity
1	Heater Spacer	1101-01	2
2	Switch Timer Assembly: 115 Volt, 30 Seconds, 5W634A	225	1
2	Switch Timer Assembly: 230 Volt, 30 Seconds, 5W635A	225A	1
3	Motor Mounting Brackets	110-4	2
4	Motor Mounting Strap	110-4A	2 sets
5	Terminal Block with Screws	156-3K	1
6	Cover Assembly Complete - Satin Chrome, 5W634A, 5W635A	70WA-888A	1
6Δ	Cover Assembly Complete - Satin Chrome, Automatic Model, 6H010A	70NT-888A	1
7	Pushbutton Assembly Complete - Satin Finish, 5W634A, 5W635A	1201K	1
7Δ	Black Button Cover, Automatic Model 6H010A	1221-01	1
8	Tamper Proof Cover Screw	100B2	2
9	Tamper Proof Allen Wrench	204TP	1
10	Front Panel, Satin Finish, Models 5W634A, 5W635A	12WAG	1
10Δ	Front Panel, Black, Automatic Model 6H010A	12NTG	1
11*	Fan Scroll Insert	1207-1	1
12	Motor, 120 Volt	1128-120K	1
12	Motor, 208 / 240 Volt	1128-230K	1
13	Heating Element Assembly, 120 Volt, 5W634A	1105-126	1
13	Heating Element Assembly, 240 Volt, 5W635A	1105-246	1
14	Blower Wheel 4¾"	1103A	1
▲	Automatic Sensor and PCB Kit, Model 6H010A	16-230-120NTK	1
▲	Spring and Bumper Kit, Push Button, Models 5W634A, 5W635A	1201K1	1

(Δ) Automatic model not shown.

(*) Part not shown.

(▲) Kit not shown.

Dayton® Warm Air Hand Dryers

LIMITED WARRANTY

DAYTON FIVE-YEAR LIMITED WARRANTY. DAYTON® WARM AIR HAND DRYERS, MODELS COVERED IN THIS MANUAL, ARE WARRANTED BY DAYTON ELECTRIC MFG. CO. (DAYTON) TO THE ORIGINAL USER AGAINST DEFECTS IN WORKMANSHIP OR MATERIALS UNDER NORMAL USE FOR FIVE YEARS AFTER DATE OF PURCHASE. ANY PART WHICH IS DETERMINED TO BE DEFECTIVE IN MATERIAL OR WORKMANSHIP AND RETURNED TO AN AUTHORIZED SERVICE LOCATION, AS DAYTON DESIGNATES, SHIPPING COSTS PREPAID, WILL BE, AS THE EXCLUSIVE REMEDY, REPAIRED OR REPLACED AT DAYTON'S OPTION. FOR LIMITED WARRANTY CLAIM PROCEDURES, SEE "PROMPT DISPOSITION" BELOW. THIS LIMITED WARRANTY GIVES PURCHASERS SPECIFIC LEGAL RIGHTS WHICH VARY FROM JURISDICTION TO JURISDICTION.

LIMITATION OF LIABILITY. TO THE EXTENT ALLOWABLE UNDER APPLICABLE LAW, DAYTON'S LIABILITY FOR CONSEQUENTIAL AND INCIDENTAL DAMAGES IS EXPRESSLY DISCLAIMED. DAYTON'S LIABILITY IN ALL EVENTS IS LIMITED TO AND SHALL NOT EXCEED THE PURCHASE PRICE PAID.

WARRANTY DISCLAIMER. A DILIGENT EFFORT HAS BEEN MADE TO PROVIDE PRODUCT INFORMATION AND ILLUSTRATE THE PRODUCTS IN THIS LITERATURE ACCURATELY; HOWEVER, SUCH INFORMATION AND ILLUSTRATIONS ARE FOR THE SOLE PURPOSE OF IDENTIFICATION, AND DO NOT EXPRESS OR IMPLY A WARRANTY THAT THE PRODUCTS ARE MERCHANTABLE, OR FIT FOR A PARTICULAR PURPOSE, OR THAT THE PRODUCTS WILL NECESSARILY CONFORM TO THE ILLUSTRATIONS OR DESCRIPTIONS. EXCEPT AS PROVIDED BELOW, NO WARRANTY OR AFFIRMATION OF FACT, EXPRESSED OR IMPLIED, OTHER THAN AS STATED IN THE "LIMITED WARRANTY" ABOVE IS MADE OR AUTHORIZED BY DAYTON.

Technical Advice and Recommendations, Disclaimer. Notwithstanding any past practice or dealings or trade custom, sales shall not include the furnishing of technical advice or assistance or system design. Dayton assumes no obligations or liability on account of any unauthorized recommendations, opinions or advice as to the choice, installation or use of products.

Product Suitability. Many jurisdictions have codes and regulations governing sales, construction, installation, and/or use of products for certain purposes, which may vary from those in neighboring areas. While attempts are made to assure that Dayton products comply with such codes, Dayton cannot guarantee compliance, and cannot be responsible for how the product is installed or used. Before purchase and use of a product, review the product applications, and all applicable national and local codes and regulations, and be sure that the product, installation, and use will comply with them.

Certain aspects of disclaimers are not applicable to consumer products; e.g., (a) some jurisdictions do not allow the exclusion or limitation of incidental or consequential damages, so the above limitation or exclusion may not apply to you; (b) also, some jurisdictions do not allow a limitation on how long an implied warranty lasts, consequently the above limitation may not apply to you; and (c) by law, during the period of this Limited Warranty, any implied warranties of implied merchantability or fitness for a particular purpose applicable to consumer products purchased by consumers, may not be excluded or otherwise disclaimed.

Prompt Disposition. A good faith effort will be made for prompt correction or other adjustment with respect to any product which proves to be defective within limited warranty. For any product believed to be defective within limited warranty, first write or call dealer from whom the product was purchased. Dealer will give additional directions. If unable to resolve satisfactorily, write to Dayton at address below, giving dealer's name, address, date, and number of dealer's invoice, and describing the nature of the defect. Title and risk of loss pass to buyer on delivery to common carrier. If product was damaged in transit to you, file claim with carrier.

Manufactured for Dayton Electric Mfg. Co., 100 Grainger Parkway, Lake Forest, Illinois 60045-5201 U.S.A.

Por favor lea y guarde estas instrucciones. Léalas cuidadosamente antes de tratar de montar, instalar, operar o dar mantenimiento al producto aquí descrito. Protéjase usted mismo y a los demás observando toda la información de seguridad. ¡El no cumplir con las instrucciones puede ocasionar daños, tanto personales como a la propiedad! Guarde estas instrucciones para referencia en el futuro.

Secamanos por Aire Caliente Dayton®

Descripción

El Secamanos por aire caliente Dayton, impulsado por un motor de polo sombreado (sin escobillas), suministra 2000 vatios de potencia de secado. Este secamanos funciona con un suministro eléctrico de 115 voltios de CA o 208/230 voltios de CA, dependiendo del modelo. Este grupo de productos incluye modelos automáticos y de activación por botón pulsador. Los mismos han sido diseñados para uso como secadores de manos, lo cual contribuye a una limpieza higiénica y costo-efectiva de las manos. Este secamanos se puede usar en entornos comerciales, industriales, de oficinas e instalaciones públicas.

Especificaciones Generales

Modelo	Boquilla	Tiempo de secado	Dimensiones (AxAlxP)	Peso (kg)
5W634A	Integral	30 segundos	27.7 cm x 29.5 cm x 17.8 cm	10.0
5W635A	Integral	30 segundos	27.7 cm x 29.5 cm x 17.8 cm	10.0
6H010A	Integral	Automático	27.7 cm x 29.5 cm x 17.8 cm	10.0

Especificaciones del Sistema Eléctrico

cULus Listed, E245068; TUV

Modelo	Tipo	Entrada eléctrica	Amperaje	Vatios
5W634A	Botón pulsador	115 VCA / 60 Hz	17.0	2000
5W635A	Botón pulsador	208-230 VCA / 60 Hz	8.5	2000
6H010A	Automático	115 VCA / 60 Hz	17.0	2000

Desembalaje

1. Retire todos los materiales de embalaje. Se recomienda reciclar los materiales.
2. Extraiga cuidadosamente el secamanos de la caja de envío, sin dejar caer el aparato.
3. Inspeccione el producto cuidadosamente para verificar si se han producido daños durante el transporte. Revise para verificar si hay partes sueltas, que faltan o que están dañadas. Si el secamanos está dañado, infórmele prontamente sobre dicho daño al concesionario de quien compró el secamanos.

Información de Seguridad General

⚠ PELIGRO No desconectar la fuente de alimentación eléctrica antes de realizar la instalación, puede resultar en

suministra un punto de conexión a tierra identificado.

- Aunque el Código Eléctrico Nacional (NEC, por sus siglas en inglés) estadounidense no lo exige, nosotros recomendamos utilizar una protección GFCI (interruptor de circuito de fallo a tierra) en los lugares mojados o húmedos o donde lo exija el código local.

⚠ ADVERTENCIA Los siguientes: riesgo de incendio, lesiones personales o daño a la propiedad son posibles si no se cumple con los códigos locales, el código eléctrico nacional (NEC) estadounidense o las recomendaciones de seguridad.

- Utilice únicamente la energía eléctrica (voltaje y frecuencia) especificada para el modelo de secamanos que se esté instalando.
- Conecte el secamanos en el panel de distribución adecuado más cercano.
- Para limitar las caídas de voltaje, y garantizar un funcionamiento eficiente, utilice un conductor de tamaño número 12 o más grande de acuerdo con los requisitos de su localidad o del código eléctrico nacional.
- No conecte la unidad en un circuito ramal con protección de un cortacircuito o fusible de más de 20 amperios. Esto es de acuerdo con la norma #210-20 del Código Eléctrico Nacional.

lesiones graves o la muerte debido a un choque eléctrico.

- Siempre desconecte la fuente de alimentación antes de instalar el secamanos o darle mantenimiento.

⚠ PELIGRO No conectar correctamente a tierra esta unidad puede resultar en un choque eléctrico grave y/o la muerte.

- Este secamanos se debe conectar correctamente a tierra (unida a tierra) para que funcione en forma segura. En el chasis del secamanos se

Tabla 1

Alturas de montaje recomendadas desde el suelo hasta el borde inferior del secamanos	cm (pulg.)
Baños de hombres	117 (46)
Baños de mujeres	112 (44)
Baños de niños, edades de 4 a 7	81 (32)
Baños de niños, edades de 7 a 10	91 (36)
Baños de niños, edades de 10 a 13	102 (40)
Baños de niños, edades de 13 a 17	112 (44)
Altura de montaje para discapacitados	94 (37)

Secamanos por Aire Caliente

Dayton®

Información de Seguridad General (Continuación)

- Todos los modelos automáticos de secamanos deben tener un circuito dedicado de 20 amperios para satisfacer los requisitos de Underwriters Laboratories, Inc. (UL).
- Encamine todo el cableado realizado durante la instalación lejos de todas las partes móviles dentro del secamanos.

⚠ ATENCIÓN *El montaje incorrecto de este secamanos puede ocasionar lesiones personales o daño a la propiedad.*

- Siga las recomendaciones de montaje en la Tabla 1, página 1.
- En una pared con postes de soporte, se debe montar un lado del secamanos en un poste existente.

Instalación

1. Desconecte la fuente de alimentación.
2. Utilice la llave hexagonal de seguridad suministrada para extraer los dos (2) tornillos de montaje de la cubierta. Retire la cubierta del secador.
3. Coloque la base del secamanos en la pared en el lugar deseado. Use la Tabla 1, página 1 para seleccionar la altura adecuada. Utilice la base como una plantilla para marcar los lugares en la pared para los cuatro sujetadores de montaje. Cuando se instalan dos o más secadores, estos deben separarse al menos 46 cm (18 pulg.) entre sí (la distancia entre los bordes de las bases).
4. Fije la base del secador en la pared, usando un sujetador adecuado (consulte la Tabla 2).

Tabla 2

Tipo de pared	Sujetador sugerido	Longitud mínima del perno
Baldosa hueca, malla, pared de yeso o metal	Tornillo tipo (M6) de 1/4 pulg. o pernos acodados de tipo mariposa	Depende del grosor de la pared
Cemento, ladrillo, o cemento o ladrillo recubierto con baldosas	Pernos de expansión de tipo para postes (M6) de 1/4 pulg.	76 mm (3 pulg.)
Pared soportada con postes con respaldo de madera	Tornillos para madera (M8) número 16	70 mm (2¾ pulg.)

5. Conecte el secador en el panel de distribución adecuado más cercano.
6. Monte la cubierta, y asegúrese de no apretar demasiado los pernos.

INSTRUCCIONES DE INSTALACION PARA EL MODELO 6H010A (SECADOR AUTOMATICO)

1. Asegúrese que no haya ningún objeto reflexivo (tal como un lavabo) situado directamente debajo del ojo sensor infrarrojo. La distancia mínima es 46 cm (18 pulg.).
2. Todos los secadores automáticos deben tener un circuito dedicado de 20 amperios.

⚠ ATENCIÓN *No conecte la unidad en un circuito ramal de más de 20 amperios. Desconecte la unidad de la fuente de alimentación eléctrica antes de hacer cualquier mantenimiento.*

Mantenimiento

INSTRUCCIONES DE LIMPIEZA

⚠ ATENCIÓN *Desconecte la alimentación eléctrica antes de retirar la cubierta.*

Se debe limpiar el secador al menos una vez cada seis meses para mantenerlo en óptima condición de funcionamiento. Las acumulaciones de polvo o suciedad en la rueda del soplador reducen la eficiencia del secador y pueden acortar la vida útil del elemento calentador.

Se deben seguir los pasos a continuación para limpiar el secador:

1. Desconecte la alimentación para el secador en el panel eléctrico.

2. Retire la cubierta del secador, usando la llave de seguridad suministrada para extraer los dos tornillos de cabeza Allen. Tire de la parte inferior de la cubierta para separarla de la pared y levante hacia arriba; ahora se puede retirar la cubierta.

3. Utilice una brocha de pintura plana de 12.7 mm (1/2 pulg.) para limpiar las paletas de la rueda del soplador. Gire manualmente la rueda del soplador para facilitar su limpieza. Limpie con cuidado para no doblar o dañar las paletas del ventilador.

4. Con la misma brocha, limpie la suciedad que se haya acumulado en otros lugares, pero tenga mucho cuidado de no doblar la paleta en el interruptor. Asegúrese de limpiar la boquilla y la rejilla de entrada en la cubierta y el interior de la porción de la voluta del soplador de la cubierta.

5. Vuelva a instalar la cubierta.

- Asegúrese que la cubierta esté alineada y encuadrada con la unidad base. Empuje el borde superior de la cubierta hacia la pared y empuje hacia abajo para colocar la cubierta en su lugar sobre la base.

- Inserte dos tornillos de cabeza Allen para la cubierta y apriételos hasta que estén ajustados. No los apriete demasiado.

- Conecte la alimentación para el secador en el panel eléctrico.

6. Para limpiar la cara anterior del secador, utilice un LIMPIADOR PARA VIDRIOS ÚNICAMENTE en un paño suave.

DESMONTAJE O REEMPLAZO DE LA CUBIERTA

Desconecte la alimentación eléctrica: Siga las instrucciones bajo "Instrucciones de limpieza".

Modelos 5W634A, 5W635A y 6H010A

Mantenimiento (Continuación)

DESМONTAJE Y REEMPLAZO DEL ELEMENTO CALENTADOR

Desmontaje del elemento calentador:

DESCONECTE LA ALIMENTACION
ELECTRICA

1. Desconecte el motor y el elemento calentador del bloque de terminales y el interruptor. Afloje el tornillo que sujeta el conductor de tierra verde en la base y retire el conductor.
2. Retire las abrazaderas de montura que sujetan el motor en el asiento del mismo.

AVISO: Para facilitar la extracción, primero quite la abrazadera que está en el extremo del eje. Sostenga el motor en su asiento mientras retira la segunda abrazadera si el secador está en la pared.

3. Levante el conjunto del motor del asiento del mismo.
4. Ponga el motor en posición vertical sobre un extremo y desmonte la rueda del soplador.
5. Extraiga las dos tuercas hexagonales que conectan el conjunto del elemento calentador en el motor.

Reemplazo del elemento calentador:

6. Extraiga el conjunto del elemento calentador y reemplácelo con una unidad nueva. (Observe la posición del termostato).
7. Vuelva a instalar la rueda del soplador y reinstale el motor en sus asientos. Conecte primero la abrazadera de montura posterior del motor.
8. Finalice las conexiones mecánicas y eléctricas en orden inverso para volver a armar el conjunto.

DESМONTAJE Y REEMPLAZO DEL MOTOR

DESCONECTE LA ALIMENTACION
ELECTRICA

1. Siga las instrucciones de "Desmontaje del elemento calentador", hasta el paso 5.
2. Retire el conjunto del elemento calentador, conductor de tierra verde, arandela y dos espaciadores de los espárragos del extremo del eje.
3. Vuelva a instalar los dos espaciadores, el conductor de tierra, la arandela (opuesta al conductor de tierra) y el conjunto del elemento calentador.
4. Siga los pasos de "Reemplazo del elemento calentador".

REEMPLAZO DEL TEMPORIZADOR INTERRUPTOR MODELOS 5W634A Y 5W635A

1. Extraiga los tornillos de cada una de las dos terminales en el temporizador interruptor, y marque los conductores para poder volverlos a conectar correctamente en las terminales del interruptor.
2. Reemplace el temporizador defectuoso con uno nuevo. (Especifique el Modelo de Secador cuando pida el Temporizador).
3. Vuelva a conectar los conductores en las terminales.
4. Vuelva a instalar la cubierta (asegurándose que la cubierta encaje perfectamente sobre la unidad base) y presiónela hacia adentro hasta que la cubierta esté al ras con la pared e inserte los dos tornillos de montaje de la cubierta.
5. Conecte la alimentación eléctrica para el secador.

AJUSTE DEL TEMPORIZADOR

Es posible que se tenga que ajustar el temporizador como se indica a continuación:

- Oprima el botón pulsador. El secamano debe encenderse y debe continuar funcionando durante un ciclo completo.
- Si la unidad no continua funcionando, se debe doblar cuidadosamente la paleta de accionamiento del Temporizador hacia ARRIBA aproximadamente 3.2 mm (1/8 pulg.), donde la varilla del botón pulsador hace contacto con ella.
- Si la unidad no se apaga, doble la paleta hacia ABAJO aproximadamente 3.2 mm (1/8 pulg.).

Secamanos por Aire Caliente Dayton®

Diagramas Eléctricos

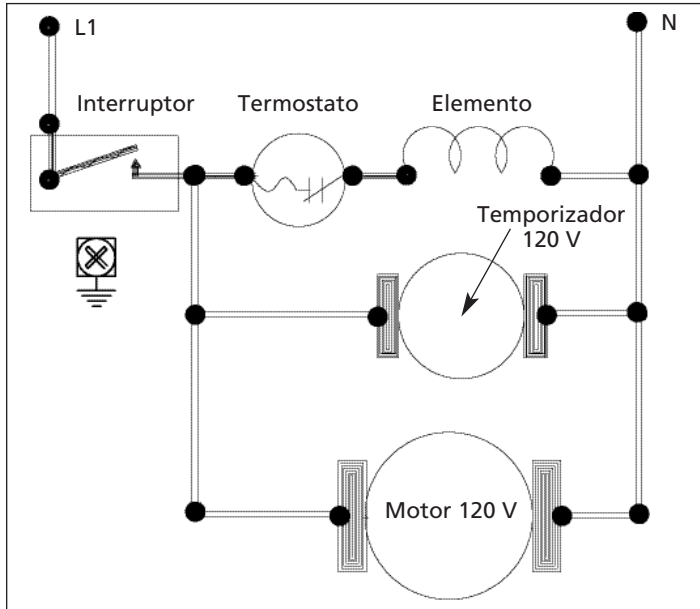


Figura 1 - Modelo 5W634A

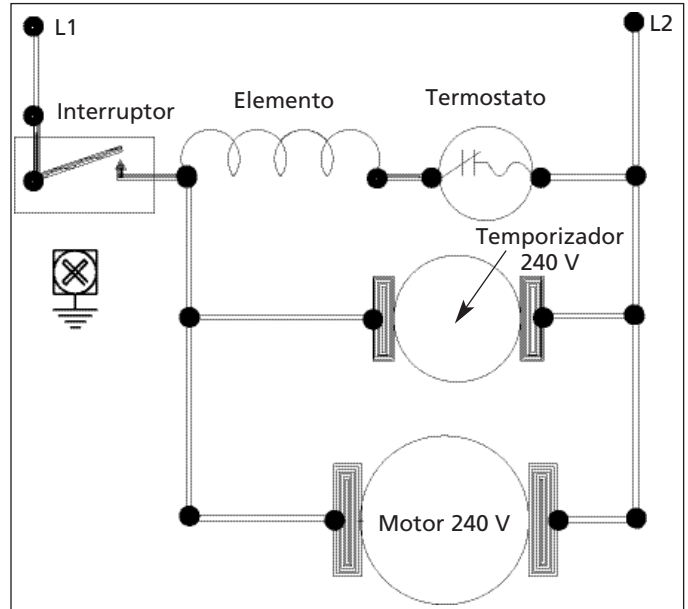


Figura 2 - Modelo 5W635A

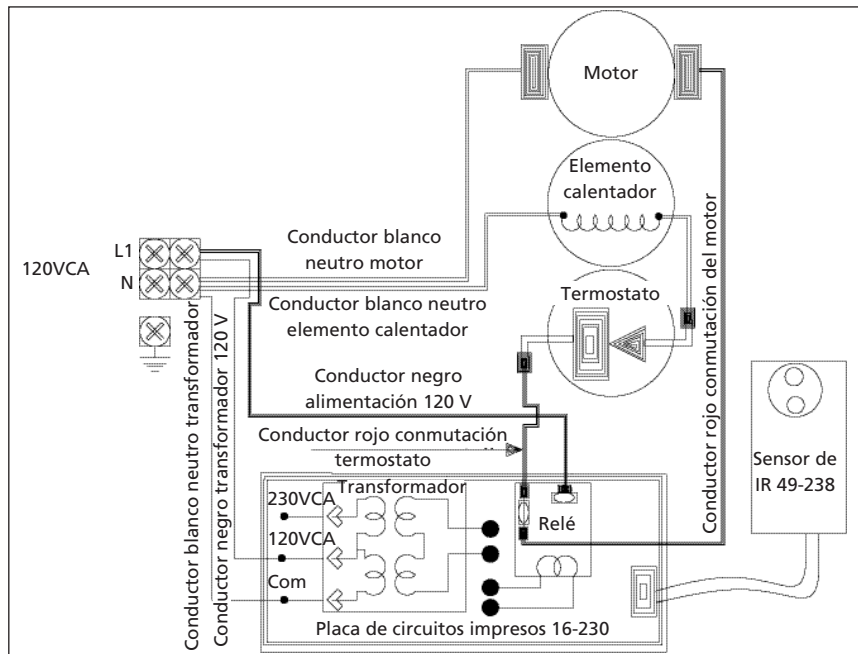


Figura 3 - Modelo 6H010A

E
S
P
A
Ñ
O
L

Modelos 5W634A, 5W635A y 6H010A

Para Asistencia Técnica, llame al 1-800-323-0701

Lunes a Viernes, de 8AM a 5PM hora central

Tabla de Identificación de Problemas

Síntoma	Causa(s) Posible(s)	Medida Correctiva
El secamanos no arranca	<ol style="list-style-type: none"> 1. La unidad no recibe alimentación eléctrica (TODAS) 2. Placa de circuitos impresos y sensor (6H010A) averiados 3. Motor defectuoso (6H010A) 4. Temporizador o interruptor defectuosos (5W634A, 5W635A) 5. Motor defectuoso (5W634A, 5W635A) 	<ol style="list-style-type: none"> 1. Compruebe que la unidad esté encendida Revise las conexiones eléctricas 2. Ponga las manos debajo del sensor. Preste atención al chasquido del relé de la placa de circuitos impresos. Si no se escucha, reemplace la placa de circuitos impresos y el sensor 3. Si la unidad no arranca, a pesar de producirse el chasquido del relé y encenderse el elemento calentador 1 ó 2 segundos, reemplace el motor 4. Quite la cubierta del secador y oprima la paleta del interruptor con temporizador; <ol style="list-style-type: none"> a. Consulte el "Procedimiento de ajuste del temporizador" b. El motor del temporizador debe arrancar c. Con un ohmímetro, verifique la continuidad entre las terminales del interruptor <p>Si la respuesta es negativa en alguna de las pruebas, reemplace el conjunto del temporizador</p> 5. Si la respuesta es afirmativa en ambas pruebas, reemplace el motor
El secador funciona aproximadamente 100 segundos y ya no vuelve a encenderse	<ol style="list-style-type: none"> 1. Sensor obstruido (6H010A) 	<ol style="list-style-type: none"> 1a. Compruebe que la lente del sensor no esté sucia ni tenga materias extrañas. Limpie la lente con un trapo suave y húmedo, y un producto de limpieza suave 1b. Si la lente está dañada o rayada, reemplácela
El secador continúa funcionando	El temporizador o interruptor necesitan ajuste (5W634A, 5W635A)	Consulte el "Procedimiento de ajuste del temporizador"
El secamanos arranca espontáneamente, sin que se coloquen las manos debajo	<ol style="list-style-type: none"> 1. El sensor está recibiendo una señal falsa o el reflejo de alguna superficie (6H010A), o la alimentación eléctrica fluctúa (6H010A) 	<ol style="list-style-type: none"> 1a. El secamanos debe montarse a no menos de 46 cm por encima de las superficies reflectantes 1b. Verifique si hay algún otro artefacto accionado por infrarrojos cerca del secamanos que pueda estar activándolo 1c. Hay varios secamanos en un mismo circuito, o los secamanos comparten un circuito de luces. Los secamanos automáticos deben instalarse en circuitos dedicados 1d. El cableado de la edificación tiene un calibre insuficiente o se extiende demasiado desde la fuente de alimentación eléctrica 1e. Reemplace la placa de circuitos impresos y el sensor

Secamanos por Aire Caliente

Dayton®

Tabla de Identificación de Problemas (Continuación)

Síntoma	Causa(s) Posible(s)	Medida Correctiva
El secador sopla aire frío	1. Elemento calentador defectuoso (5W634A, 5W635A) o termostato defectuoso (5W634A, 5W635A)	1a. Verifique si está roto el conductor del elemento 1b. Verifique la continuidad en el elemento calentador y el termostato. Si no hay continuidad, reemplace según sea necesario
El secamanos produce ruido o vibra	1. Ventilador descentrado en la carcasa (TODOS) 2. Presencia de objeto extraño en el ventilador (TODOS) 3. Ventilador roto o doblado (TODOS) 4. Eje del motor doblado (TODOS)	1. Es posible que el ventilador esté rozando con el borde de la carcasa del ventilador. Para centrar el ventilador: – Afloje el tornillo prisionero y ajuste el ventilador hasta que gire libremente 2. Inspeccione para ver si hay materias extrañas. Con un cepillo suave y una aspiradora, limpie el ventilador y el motor 3. Reemplace el ventilador 4. Reemplace el motor

⚠ PELIGRO Siempre desconecte la alimentación antes de darle mantenimiento a la unidad.

⚠ ATENCIÓN Siempre confirme que la unidad esté correctamente conectada a tierra (unida a tierra).

⚠ ADVERTENCIA Todo mantenimiento deberá ser realizado únicamente por personas capacitadas y calificadas para hacer el mantenimiento. Todo mantenimiento que implique circuitos eléctricos deberá ser realizado únicamente por electricistas o técnicos

de servicio profesionales. Cumpla con todos los reglamentos nacionales y locales cuando realice los mantenimientos.

**Para Obtener Partes de Reparación en México Llame al 001-800-527-2331
en EE.UU. Llame al 1-800-323-0620**

Servicio permanente – 24 horas al día al año

Por favor proporciónenos la siguiente información:

- Número de modelo
- Número de serie (si lo tiene)
- Descripción de la parte y número que le corresponde en la lista de partes

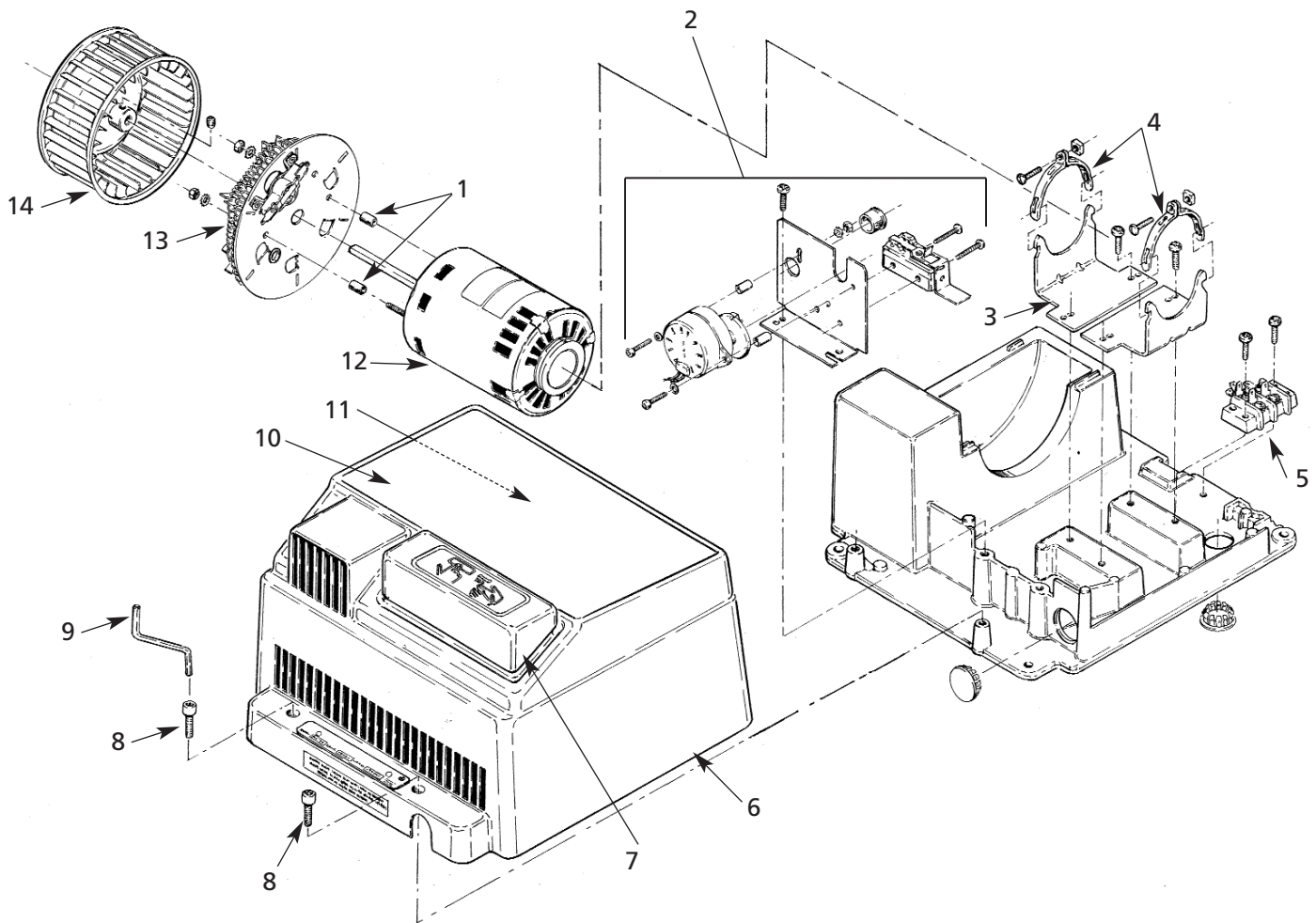


Figura 4 – Ilustración de las Partes de Reparación para los Secamanos por Aire Caliente

Lista de Partes de Reparación para los Secamanos por Aire Caliente

Número de Referencia	Descripción	Número de Parte	Cantidad
1	Espaciador para el calentador	1101-01	2
2	Conjunto del temporizador interruptor: 115 voltios, 30 segundos, 5W634A	225	1
2	Conjunto del temporizador interruptor: 230 voltios, 30 segundos, 5W635A	225A	1
3	Piezas de soporte de montaje del motor	110-4	2
4	Abrazadera de montaje del motor	110-4A	2 juegos
5	Bloque de terminales con tornillos	156-3K	1
6	Conjunto completo de cubierta – cromado satinado, 5W634A, 5W635A	70WA-888A	1
6Δ	Conjunto completo de cubierta – cromado satinado, modelo automático, 6H010A	70NT-888A	1
7	Conjunto completo de botón pulsador – acabado satinado, 5W634A, 5W635A	1201K	1
7Δ	Cubierta botón negro, modelo automático 6H010A	1221-01	1
8	Tornillo resistente a manipulaciones para la cubierta	100B2	2
9	Llave Allen para tornillo resistente a manipulaciones	204TP	1
10	Panel frontal, acabado satinado, modelos 5W634A, 5W635A	12WAG	1
10Δ	Panel frontal, negro, modelo automático 6H010A	12NTG	1
11*	Inserto de voluta del ventilador	1207-1	1
12	Motor, 120 voltios	1128-120K	1
12	Motor, 208/240 voltios	1128-230K	1
13	Conjunto del elemento calentador, 120 voltios, 5W634A	1105-126	1
13	Conjunto del elemento calentador, 240 voltios, 5W635A	1105-246	1
14	Rueda del soplador de 4¾ pulg.	1103A	1
▲	Juego de placa de circuitos impresos y sensor automático, modelo 6H010A	16-230-120NTK	1
▲	Juego de tope y resorte, botón pulsador, modelos 5W634A, 5W635A	1201K1	1

(Δ) No se muestra el modelo automático.

(*) No se muestra la parte.

(▲) No se muestra el juego.

Secamanos por Aire Caliente Dayton®

GARANTIA LIMITADA

GARANTIA LIMITADA DE CINCO AÑOS DE DAYTON. DAYTON ELECTRIC MFG. CO. (DAYTON) LE GARANTIZA AL USUARIO ORIGINAL QUE LOS MODELOS DE SECAMANOS POR AIRE CALIENTE DAYTON® TRATADOS EN ESTE MANUAL ESTAN LIBRES DE DEFECTOS EN LA MANO DE OBRA O EL MATERIAL, CUANDO SE LES SOMETE A USO NORMAL, POR CINCO AÑOS A PARTIR DE LA FECHA DE COMPRA. CUALQUIER PARTE QUE SE HALLE DEFECTUOSA, YA SEA EN EL MATERIAL O EN LA MANO DE OBRA, Y SEA DEVUELTA (CON LOS COSTOS DE ENVIO PAGADOS POR ADELANTADO) A UN CENTRO DE SERVICIO AUTORIZADO DESIGNADO POR DAYTON, SERA REPARADA O REEMPLAZADA (NO EXISTE OTRA POSIBILIDAD) SEGUN LO DETERMINE DAYTON. PARA OBTENER INFORMACION SOBRE LOS PROCEDIMIENTOS DE RECLAMO CUBIERTOS EN LA GARANTIA LIMITADA, VEA LA SECCION "ATENCION OPORTUNA" QUE APARECE MAS ADELANTE. ESTA GARANTIA LIMITADA CONFIERE AL COMPRADOR DERECHOS LEGALES ESPECIFICOS QUE VARIAN DE JURISDICCION A JURISDICCION.

LIMITES DE RESPONSABILIDAD. EN LA MEDIDA EN QUE LAS LEYES APLICABLES LO PERMITAN, LA RESPONSABILIDAD DE DAYTON POR LOS DAÑOS EMERGENTES O INCIDENTALES ESTA EXPRESAMENTE EXCLUIDA. LA RESPONSABILIDAD DE DAYTON EXPRESAMENTE ESTA LIMITADA Y NO PUEDE EXCEDER EL PRECIO DE COMPRA PAGADO POR EL ARTICULO.

EXCLUSION DE RESPONSABILIDAD DE LA GARANTIA. SE HAN HECHO ESFUERZOS DILIGENTES PARA PROPORCIONAR INFORMACION E ILUSTRACIONES APROPIADAS SOBRE EL PRODUCTO EN ESTE MANUAL; SIN EMBARGO, ESTA INFORMACION Y LAS ILUSTRACIONES TIENEN COMO UNICO PROPOSITO LA IDENTIFICACION DEL PRODUCTO Y NO EXPRESAN NI IMPLICAN GARANTIA DE QUE LOS PRODUCTOS SEAN VENDIBLES O ADECUADOS PARA UN PROPOSITO EN PARTICULAR NI QUE SE AJUSTAN NECESARIAMENTE A LAS ILUSTRACIONES O DESCRIPCIONES. CON EXCEPCION DE LO QUE SE ESTABLECE A CONTINUACION, DAYTON NO HACE NI AUTORIZA NINGUNA GARANTIA O AFIRMACION DE HECHO, EXPRESA O IMPLICITA, QUE NO SEA ESTIPULADA EN LA "GARANTIA LIMITADA" ANTERIOR.

Consejo Técnico y Recomendaciones, Exclusiones de Responsabilidad. A pesar de las prácticas, negociaciones o usos comerciales realizados previamente, las ventas no deberán incluir el suministro de consejo técnico o asistencia o diseño del sistema. Dayton no asume ninguna obligación o responsabilidad por recomendaciones, opiniones o consejos no autorizados sobre la elección, instalación o uso de los productos.

Adaptación del Producto. Muchas jurisdicciones tienen códigos o regulaciones que rigen la venta, la construcción, la instalación y/o el uso de productos para ciertos propósitos que pueden variar con respecto a los aplicables a las zonas vecinas. Si bien se trata de que los productos Dayton cumplan con dichos códigos, no se puede garantizar su conformidad y no se puede hacer responsable por la forma en que se instale o use su producto. Antes de comprar y usar el producto, revise su aplicación y todos los códigos y regulaciones nacionales y locales aplicables y asegúrese de que el producto, la instalación y el uso los cumplan.

Ciertos aspectos de limitación de responsabilidad no se aplican a productos al consumidor; es decir (a) algunas jurisdicciones no permiten la exclusión ni limitación de daños incidentales o consecuentes, de modo que las limitaciones o exclusiones anteriores quizás no apliquen en su caso; (b) asimismo, algunas jurisdicciones no permiten limitar el plazo de una garantía implícita, por lo tanto, la limitación anterior quizás no aplique en su caso; y (c) por ley, mientras la Garantía Limitada esté vigente no podrán excluirse ni limitarse en modo alguno ninguna garantía implícita de comercialización o de idoneidad para un propósito en particular aplicables a los productos al consumidor adquiridos por éste.

Atención Oportuna. Se hará un esfuerzo de buena fe para corregir puntualmente, o hacer otros ajustes, con respecto a cualquier producto que resulte defectuoso dentro de los términos de esta garantía limitada. En el caso de que encuentre un producto defectuoso y que esté cubierto dentro de los límites de esta garantía haga el favor de escribir primero, o llame, al distribuidor a quien le compró el producto. El distribuidor le dará las instrucciones adicionales. Si no puede resolver el problema en forma satisfactoria, escriba a Dayton a la dirección a continuación, dando el nombre del distribuidor, su dirección, la fecha y el número de la factura del distribuidor y describa la naturaleza del defecto. La propiedad del artículo y el riesgo de pérdida pasan al comprador en el momento de la entrega del artículo a la compañía de transporte. Si el producto se daña durante el transporte, debe presentar su reclamo a la compañía transportista.

Fabricado para Dayton Electric Mfg. Co., 100 Grainger Parkway, Lake Forest, Illinois 60045-5201 EE.UU.

Lire et conserver ces instructions. Il faut les lire attentivement avant de commencer à assembler, installer, faire fonctionner ou entretenir l'appareil décrit. Pour se protéger et protéger autrui, observer toutes les informations sur la sécurité. Négliger d'appliquer ces instructions peut causer des blessures corporelles et/ou des dommages matériels! Conserver ces instructions pour références ultérieures.

Sèche-mains à air chaud Dayton®

Description

Le sèche-mains à air chaud Dayton, alimenté par un moteur à bague de déphasage (sans balais), offre une puissance de séchage de 2000 watts. Ce sèche-mains fonctionne sur une alimentation électrique alternative de 115 volts ou 208/230 volts, selon le modèle. Des modèles automatiques et à bouton-poussoir sont représentés dans cette gamme de produit. Ils sont conçus pour sécher les mains de façon sanitaire, d'une manière hygiénique et économique. Ce sèche-mains est conçu pour être utilisé dans les établissements commerciaux, industriels, publics et dans les bureaux.

Caractéristiques générales

Modèle	Bus	Cycle de séchage	Dimensions (Lar. x H x P)	Poids (kg)
5W634A	Intégral	30 secondes	27,7 cm x 29,5 cm x 17,8 cm	10
5W635A	Intégral	30 secondes	27,7 cm x 29,5 cm x 17,8 cm	10
6H010A	Intégral	Automatique	27,7 cm x 29,5 cm x 17,8 cm	10

Caractéristiques électriques

Homologation cULus, E245068 ; TUV

Modèle	Type	Alimentation électrique	Intensité nominale	Puissance nominale
5W634A	Bouton-poussoir	115 V c.a., 60 Hz	17,0	2 000
5W635A	Bouton-poussoir	208-230 V c.a., 60 Hz	8,5	2 000
6H010A	Automatique	115 V c.a., 60 Hz	17,0	2 000

Déballage

1. Enlever tous les produits d'emballage. Il est recommandé de les recycler.
2. Sortir le sèche-mains du carton avec précaution, en veillant à ne pas le faire tomber.
3. Vérifier soigneusement qu'aucun dommage n'est survenu durant le transport. Examiner les pièces pour vérifier si certaines sont desserrées, manquantes ou endommagées. Si le sèche-mains est endommagé, en informer immédiatement le concessionnaire qui l'a vendu.

Consignes générales de sécurité

▲ DANGER *Négliger de débrancher la source d'alimentation avant de procéder à l'installation peut entraîner des blessures graves voire mortelles provoquées par un choc électrique.*

- Toujours débrancher la source d'alimentation avant de réparer ou d'installer le sèche-mains.
- ▲ DANGER** *Négliger de mettre cet appareil à la terre correctement peut entraîner un choc électrique grave voire mortel.*
- Ce sèche-mains doit être mis à la terre correctement pour fonctionner en toute sécurité. Un point de raccordement à la terre est identifié sur le châssis du sèche-mains.

Tableau 1

Hauteur de montage recommandée du sol au bas du sèche-mains	cm (po)
Toilettes pour hommes	117 (46)
Toilettes pour femmes	112 (44)
Toilettes pour enfants de 4 à 7 ans	81 (32)
Toilettes pour enfants de 7 à 10 ans	91 (36)
Toilettes pour enfants de 10 à 13 ans	102 (40)
Toilettes pour enfants de 13 à 17 ans	112 (44)
Hauteur de montage pour personnes handicapées	94 (37)

- Bien que cela ne soit pas requis par le NEC (National Electrical Code), nous recommandons une protection par disjoncteur de fuite à la terre dans les endroits mouillés ou humides, ou lorsque le code local l'exige.

▲ AVERTISSEMENT *Un risque d'incendie, de blessures ou de dommages matériels est possible en cas de non-respect des codes locaux, du NEC (National Electrical Code) ou des recommandations de sécurité.*

- N'utiliser que le type d'alimentation électrique (tension et fréquence) spécifié pour le modèle de sèche-mains en cours d'installation.
- Raccorder le sèche-mains au tableau de distribution adapté le plus proche.
- Pour limiter les chutes de tension et garantir un fonctionnement efficace, utiliser du fil de calibre 12 ou plus gros conformément au code électrique local ou au NEC (National Electrical Code).
- Ne pas raccorder l'appareil à un circuit de dérivation protégé par un disjoncteur ou un fusible de plus de 20 ampères. Cette exigence est stipulée par l'article 210-20 du NEC (National Electrical Code).
- Pour se conformer à l'homologation Underwriters Laboratories, Inc. (UL), tous les modèles automatiques de sèche-mains doivent être installés sur un circuit spécialisé de 20 ampères.

Sèche-mains à air chaud Dayton®

Consignes générales de sécurité (suite)

- Faire passer l'ensemble du câblage effectué durant l'installation à l'écart des pièces mobiles qui sont à l'intérieur du sèche-mains.

ATTENTION *Un montage incorrect de ce sèche-mains risque de provoquer des blessures ou des dommages matériels.*

- Suivre les recommandations de montage indiquées dans le Tableau 1, page 1.
- Sur une cloison à montants, installer un côté du sèche-mains sur un montant existant.

Installation

1. Couper la source d'alimentation électrique.
2. Utiliser la clé six pans de sécurité fournie pour enlever les deux (2) vis de montage du capot. Déposer le capot du sèche-mains.
3. Placer la base du sèche-mains sur le mur à l'emplacement désiré. Se reporter au Tableau 1, page 1, pour déterminer la bonne hauteur. Utiliser la base comme modèle pour marquer sur le mur l'emplacement des quatre (4) attaches de montage. Lors de l'installation de plusieurs sèche-mains, observer une distance minimale de séparation entre eux de 46 cm (18 po) (distance entre les bords de la base).
4. Fixer la base du sèche-mains au mur au moyen de l'attache recommandée (voir Tableau 2).
5. Brancher le sèche-mains au tableau de distribution adapté le plus proche.

Tableau 2

Type de mur	Attache recommandée	Longueur minimale des boulons
Parpaings creux, lattes, panneaux de revêtement ou métal	Boulons type vis (M6) ou à ailettes 1/4 po	En fonction de l'épaisseur du mur
Ciment ou brique, carrelés ou non	Boulons à coquille d'expansion type goujon M6 (1/4 po)	76 mm (3 po)
Cloison à montants avec fond bois	Vis à bois M8 (n° 16)	70 mm (2¾ po)

6. Remettre le capot en place en veillant à ne pas serrer excessivement les boulons de montage.

INSTRUCTIONS D'INSTALLATION DU MODÈLE 6H010A (SÈCHE-MAINS AUTOMATIQUE)

1. S'assurer qu'aucun objet réfléchissant (comme un lavabo) ne se trouve juste directement sous la lentille du capteur infrarouge. La distance minimale est de 46 cm (18 po).
2. Tout sèche-mains automatique doit avoir son propre circuit spécialisé de 20 ampères.

ATTENTION *Ne pas raccorder l'appareil à un circuit de dérivation de plus de 20 A. Débrancher la source d'alimentation avant toute réparation.*

Entretien

INSTRUCTIONS DE NETTOYAGE

ATTENTION *Couper l'alimentation électrique avant d'enlever le capot.*

Le nettoyage du sèche-mains au moins tous les six mois le maintient en excellent état de marche. L'accumulation de salissures dans la roue de la soufflante diminue l'efficacité du sèche-mains et peut raccourcir la durée de vie de l'élément chauffant.

Suivre les étapes ci-dessous pour nettoyer le sèche-mains.

1. Couper l'alimentation électrique du sèche-mains au niveau du panneau électrique.
2. Déposer le capot en utilisant la clé six pans de sécurité fournie pour ôter les deux (2) vis à tête Allen. Tirer le fond

du capot vers l'extérieur puis le soulever ; le capot doit maintenant s'enlever complètement.

3. Nettoyer les ailettes de la roue de la soufflante à l'aide d'un pinceau plat de 12,7 mm (1/2 po). Faire tourner la roue de la soufflante à la main pour faciliter le nettoyage. Veiller à ne pas plier ou endommager les ailettes de la soufflante.
4. En veillant à ne pas tordre la lame du minuteur, utiliser le même pinceau pour dégraisser les autres éléments. Veiller à nettoyer la buse et la grille d'entrée sur le capot, ainsi que l'intérieur de la portion de volute dans le capot.
5. Remettre le capot en place.

- S'assurer que le capot est bien ajusté avec la base. Pousser le bord supérieur du capot contre le mur et appuyer pour le remettre en position sur la base.

- Insérer les deux (2) vis à tête Allen de montage du capot et les serrer jusqu'à ce qu'elles soient bien ajustées. Ne pas trop les serrer.

- Mettre le sèche-mains sous tension au niveau du panneau électrique.

6. Pour nettoyer la face avant du sèche-mains, utiliser UNIQUEMENT UN NETTOYANT POUR VERRE sur un chiffon doux.

DÉPOSE DU CAPOT OU REMPLACEMENT

Débrancher la source d'alimentation. Suivre les étapes de la section « Instructions de nettoyage ».

DÉPOSE DE L'ÉLÉMENT CHAUFFANT ET REMPLACEMENT

Dépose de l'élément chauffant :

DÉBRANCHER LA SOURCE D'ALIMENTATION

1. Déconnecter le moteur et l'élément chauffant sur le bornier et le commutateur. Desserrer les vis reliant le fil de terre vert à la base et enlever le fil.

Modèles 5W634A, 5W635A et 6H010A

Entretien (suite)

2. Ôter les étriers de serrage maintenant le moteur dans son berceau.

REMARQUE : Pour plus de facilité, enlever d'abord l'étrier de serrage de l'extrémité de l'arbre. Maintenir le moteur dans le berceau tout en ôtant le deuxième étrier, si le sèche-mains est fixé au mur.

3. Soulever l'ensemble moteur du berceau.
4. Mettre le moteur debout et enlever la roue de la soufflante.
5. Ôter les deux (2) écrous hexagonaux reliant l'élément chauffant au moteur.

Remplacement de l'élément chauffant :

6. Enlever l'élément chauffant et le remplacer par un nouvel élément. (Noter la position du thermostat).
7. Replacer la roue de la soufflante et réinstaller le moteur dans le berceau. Attacher en premier l'étrier de serrage arrière du moteur.
8. Pour remonter, procéder dans l'ordre inverse pour faire les branchements électriques et mécaniques.

DÉPOSE DU MOTEUR ET REMPLACEMENT

DÉBRANCHER LA SOURCE D'ALIMENTATION

1. Suivre les instructions de la section « Dépose de l'élément chauffant », jusqu'à l'étape 5.
2. Enlever l'élément chauffant, le fil de terre vert, la rondelle et les deux entretoises des goujons du côté de l'arbre.
3. Remettre en place deux entretoises, une rondelle (à l'opposé du fil de terre) et l'élément chauffant.
4. Suivre les instructions de la section « Remplacement de l'élément chauffant ».

REEMPLACEMENT DU MINUTEUR POUR LES MODÈLES 5W634A ET 5W635A

1. Enlever les vis de chacune des deux bornes du minuteur commutateur, en marquant les fils afin de permettre une reconnexion correcte au moment du remontage.
2. Remplacer le minuteur défectueux par un neuf. (Pour commander le minuteur, spécifier le modèle du sèche-mains.)

3. Reconnecter les fils aux bornes du minuteur.
4. Remettre le capot en place (en s'assurant qu'il est bien ajusté sur la base) et le pousser contre le mur, puis visser les deux (2) vis de montage.
5. Mettre le sèche-mains sous tension.

RÉGLAGE DU MINUTEUR

Il peut être nécessaire de régler le minuteur comme indiqué ci-après :

- Appuyer sur le bouton-poussoir. Le sèche-mains doit démarrer et fonctionner selon un cycle complet.
- Si le sèche-mains ne fonctionne pas, plier soigneusement VERS LE HAUT la lame d'activation du minuteur environ 3,2 mm (1/8 po) à l'endroit où la tige du bouton-poussoir entre en contact.
- Si le sèche-mains ne s'éteint pas, plier la lame VERS LE BAS environ 3,2 mm (1/8 po).

Sèche-mains à air chaud Dayton®

Schémas de câblage

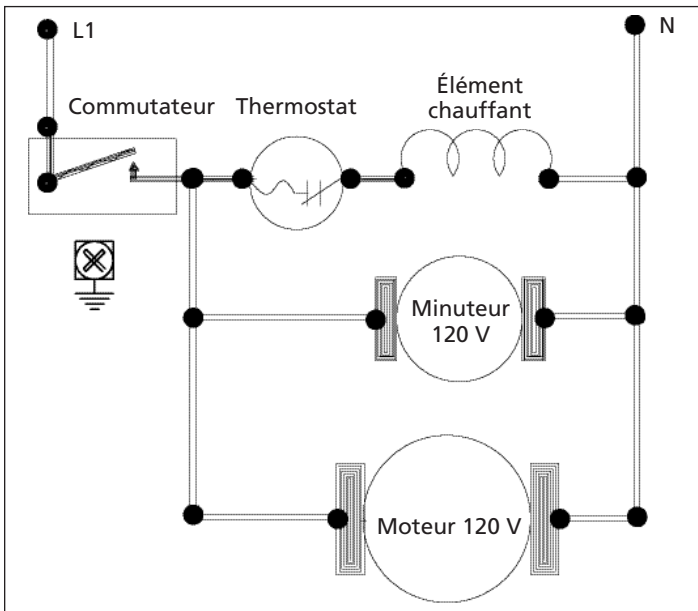


Figure 1 - Modèle 5W634A

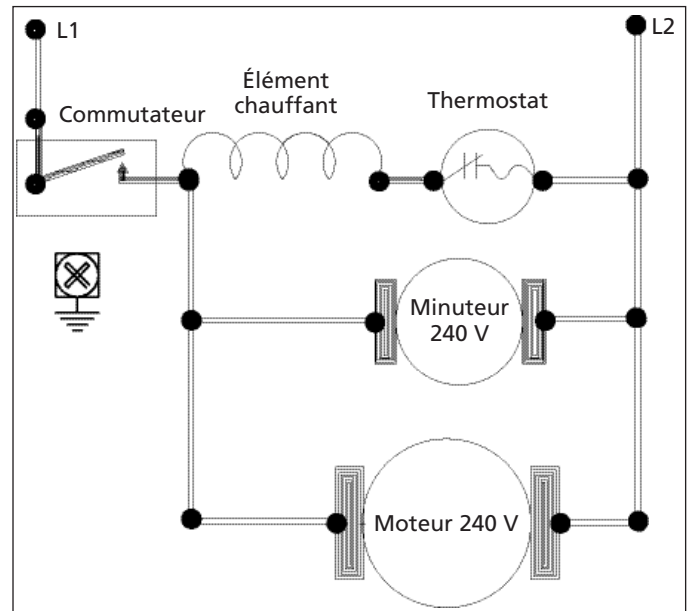


Figure 2 - Modèle 5W635A

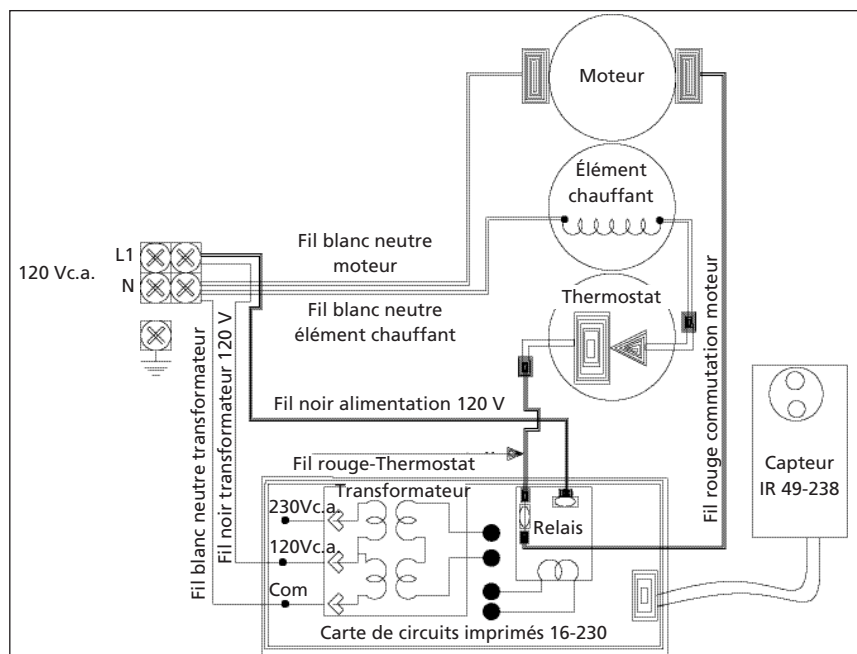


Figure 3 - Modèle 6H010A

FRANÇAIS

Modèles 5W634A, 5W635A et 6H010A

Pour toute assistance technique, composer le 1 800-323-0701

Lundi – Vendredi, 8 h – 17 h (heure du Centre)

Tableau de dépannage

Symptôme	Cause(s) possible(s)	Action corrective
Le sèche-mains ne démarre pas	<ol style="list-style-type: none"> 1. Le sèche-mains n'est pas alimenté électriquement (AL) 2. La carte de circuits imprimés et le capteur sont défectueux (6H010A) 3. Moteur défectueux (6H010A) 4. Minuteur / commutateur défectueux (5W634A, 5W635A) 5. Moteur défectueux (5W634A, 5W635A) 	<ol style="list-style-type: none"> 1. Vérifier que l'appareil est ALLUMÉ. Vérifier les branchements électriques 2. Placer les mains sous le capteur. Vérifier si la carte de circuits imprimés produit un clic. Si aucun clic ne se produit, remplacer la carte de circuits imprimés et le capteur 3. Si le relais produit un clic et si l'élément chauffant rougeoie pendant 1 ou 2 secondes sans que le sèche-mains démarre, remplacer le moteur 4. Avec le capot du sèche-mains déposé, appuyer sur la lame du minuteur <ol style="list-style-type: none"> a. Se reporter à la section « Procédure de réglage du minuteur » b. Le moteur du minuteur devrait tourner c. À l'aide d'un ohmmètre, vérifier la continuité des bornes du commutateur « Non » dans les deux tests, remplacer le minuteur 5. « Oui » dans les deux tests, remplacer le moteur
Le sèche-mains fonctionne pendant environ cent secondes et ne redémarre plus	<ol style="list-style-type: none"> 1. Le capteur est obstrué (6H010A) 	<ol style="list-style-type: none"> 1a. Vérifier que la lentille du capteur ne contient pas de corps étrangers ni de salissures. Nettoyer la lentille avec un chiffon doux humide et un nettoyant doux 1b. Si la lentille est endommagée ou rayée, la remplacer
Le sèche-mains fonctionne	Réglage du minuteur / commutateur nécessaire (5W634A, 5W635A)	Se reporter à la section « Procédure de réglage du minuteur »
Le sèche-mains démarre tout seul sans la présence de mains	<ol style="list-style-type: none"> 1. Le capteur reçoit un faux signal, une réflexion (6H010A) ou une alimentation électrique fluctuante (6H010A) 	<ol style="list-style-type: none"> 1a. Le sèche-mains doit être monté au moins à 46 cm (18 po) au-dessus de toute surface réfléchissante 1b. Vérifier si d'autres appareils à infrarouge se trouvent à proximité qui peuvent déclencher le sèche-mains 1c. Plusieurs sèche-mains sont sur un seul circuit ou plusieurs sèche-mains partagent un circuit d'éclairage. Les sèche-mains automatiques doivent se trouver sur des circuits spécialisés 1d. Les câbles de l'établissement peuvent être de calibre insuffisant ou à une distance trop importante de la source d'alimentation 1e. Remplacer la carte de circuits imprimés et le capteur

Sèche-mains à air chaud Dayton®

Tableau de dépannage (suite)

Symptôme	Cause(s) possible(s)	Action corrective
Le sèche-mains souffle de l'air froid	1. Élément chauffant défectueux (5W634A, 5W635A) ou thermostat défectueux (5W634A, 5W635A)	1a. Vérifier s'il y a une cassure dans le fil de l'élément 1b. Vérifier la continuité de l'élément chauffant et du thermostat. Si ouvert, remplacer le cas échéant
Sèche-mains bruyant ou qui vibre	1. Le ventilateur n'est pas centré dans le boîtier (TOUS) 2. Des corps étrangers se trouvent dans le ventilateur (TOUS) 3. Le ventilateur est cassé ou tordu (TOUS) 4. L'axe du moteur est tordu (TOUS)	1. Le ventilateur frotte peut-être contre le bord du boîtier du ventilateur. Pour centrer le ventilateur : – Dévisser la vis de calage et ajuster le ventilateur pour obtenir sa libre rotation 2. Vérifier qu'il n'y a pas de corps étrangers. À l'aide d'une brosse souple et d'un aspirateur, nettoyer le ventilateur et le moteur 3. Remplacer le ventilateur 4. Remplacer le moteur

⚠ DANGER *Toujours débrancher la source d'alimentation avant toute réparation.*

⚠ ATTENTION *Toujours confirmer qu'une bonne mise à la terre a été établie.*

⚠ AVERTISSEMENT *Les réparations doivent être effectuées par du personnel formé et qualifié pour réparer ces appareils. Seuls des techniciens professionnels en réparation ou des électriciens agréés peuvent réparer des appareils*

comportant des circuits électriques. Lors de réparations, observer toutes les réglementations nationales et locales.

**Pour commander des pièces détachées, composer sans frais le
1-800-323-0620**

24 heures par jour – 365 jours par an

Fournir les informations suivantes :

- Numéro de modèle
- Numéro de série (s'il y en a un)
- Description et numéro de pièce comme indiqué sur la liste des pièces

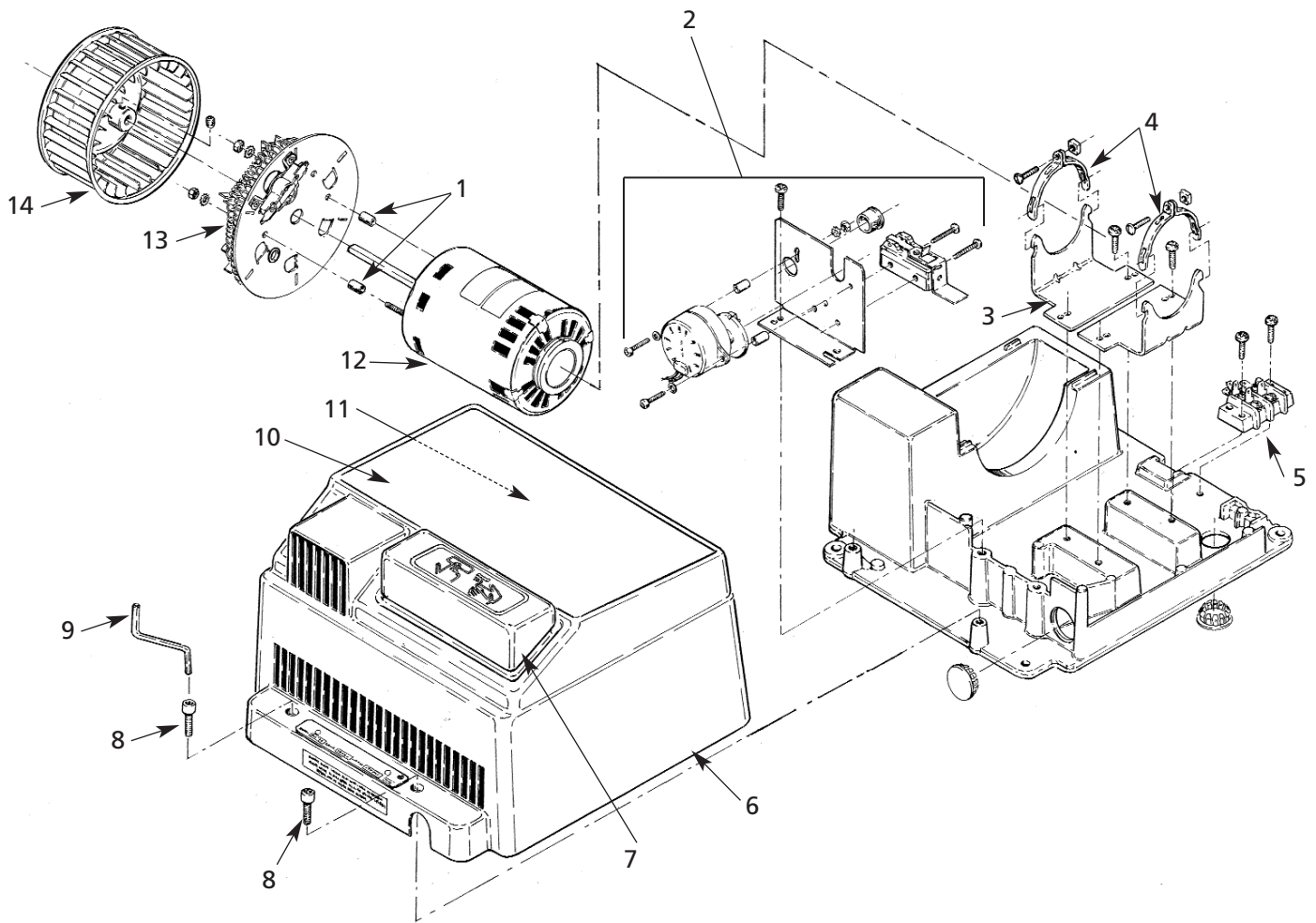


Figure 4 – Illustration des pièces détachées des sèche-mains à air chaud

Liste des pièces détachées des sèche-mains à air chaud

Numéro de référence	Description	Numéro de pièce	Quantité
1	Entretoise de l'élément chauffant	1101-01	2
2	Minuteur / commutateur : 115 volts, 30 secondes, 5W634A	225	1
2	Minuteur / commutateur : 230 volts, 30 secondes, 5W635A	225A	1
3	Supports de montage du moteur	110-4	2
4	Étrier de montage du moteur	110-4A	2 Ensembles
5	Bornier avec vis	156-3K	1
6	Capot complet – chrome satiné, 5W634A, 5W635A	70WA-888A	1
6Δ	Capot complet – chrome satiné, modèle automatique, 6H010A	70NT-888A	1
7	Bouton-poussoir complet – satiné, 5W634A, 5W635A	1201K	1
7Δ	Capot avec bouton noir, modèle automatique 6H010A	1221-01	1
8	Vis de capot inviolable	100B2	2
9	Clé mâle à six pans pour vis inviolable	204TP	1
10	Face avant, satiné, modèles 5W634A, 5W635A	12WAG	1
10Δ	Face avant, noire, modèle automatique 6H010A	12NTG	1
11*	Insert, portion de volute	1207-1	1
12	Moteur, 120 volts	1128-120K	1
12	Moteur, 208/240 volts	1128-230K	1
13	Élément chauffant, 120 volts, 5W634A	1105-126	1
13	Élément chauffant, 240 volts, 5W635A	1105-246	1
14	Roue de soufflante de 120 mm (4¾ po)	1103A	1
▲	Capteur automatique et kit de carte de circuits imprimés, modèle 6H010A	16-230-120NTK	1
▲	Kit de ressort et embout, bouton-poussoir, modèles 5W634A, 5W635A	1201K1	1

(Δ) Modèle automatique non représenté.

(*) Pièce non représentée.

(▲) Kit non représenté.

Sèche-mains à air chaud Dayton®

GARANTIE LIMITÉE

GARANTIE LIMITÉE DE CINQ ANS FOURNIE PAR DAYTON. LES MODÈLES DE SÈCHE-MAINS À AIR CHAUD DE DAYTON® COUVERTS DANS CE MANUEL SONT GARANTIS PAR DAYTON ELECTRIC MFG. CO. (DAYTON) AU PREMIER UTILISATEUR CONTRE TOUT DÉFAUT DE FABRICATION OU DE MATÉRIAU DANS DES CONDITIONS D'UTILISATION NORMALES DURANT CINQ ANS À COMPTER DE LA DATE D'ACHAT. TOUTE PIÈCE PRÉSENTANT, SELON DAYTON, DES DÉFAUTS DE FABRICATION OU DE MATÉRIAU ET RETOURNÉE À UN CENTRE DE SERVICE AGRÉÉ DÉSIGNÉ PAR DAYTON, PORT PAYÉ, SERA RÉPARÉE OU REMPLACÉE AU CHOIX DE DAYTON, À TITRE DE RECOURS EXCLUSIF. VOIR LES PROCÉDURES DE RÉCLAMATIONS SOUS GARANTIE SOUS LA RUBRIQUE « PROMPT RÈGLEMENT », CI-APRÈS. LA PRÉSENTE GARANTIE DONNE AUX ACHETEURS DES DROITS SPÉCIFIQUES QUI VARIENT SELON LES JURIDICTIONS.

LIMITES DE RESPONSABILITÉ. DANS LA MESURE PERMISE AU TITRE DE LA LOI APPLICABLE, DAYTON DÉCLINE EXPRESSÉMENT TOUTE RESPONSABILITÉ POUR TOUT DOMMAGE ACCESSOIRE ET INDIRECT. LA RESPONSABILITÉ DE DAYTON EST DANS TOUS LES CAS LIMITÉE ET NE SAURAIT DÉPASSER LE PRIX D'ACHAT.

CLAUSE D'EXONÉRATION DE GARANTIE. DAYTON S'EST DILIGEMMENT EFFORCÉE D'ILLUSTRE ET DE DÉCRIRE DE MANIÈRE EXACTE LES PRODUITS DE CETTE BROCHURE. CEPENDANT, CES ILLUSTRATIONS ET CES DESCRIPTIONS NE SONT DONNÉES QU'À TITRE D'IDENTIFICATION ET NE GARANTISSENT PAS EXPRESSÉMENT OU IMPLICITEMENT QUE LES PRODUITS SONT DE QUALITÉ MARCHANDE OU ADAPTÉS À UN USAGE PARTICULIER, OU QU'ILS SERONT NÉCESSAIREMENT CONFORMES AUX ILLUSTRATIONS OU AUX DESCRIPTIONS FOURNIES. SAUF DISPOSITIONS CONTRAIRES CI-DESSOUS, AUCUNE GARANTIE OU AFFIRMATION DE FAIT, EXPRESSE OU IMPLICITE, AUTRE QUE CELLE ÉNONCÉE À LA RUBRIQUE « GARANTIE LIMITÉE » CI-DESSUS, N'EST FOURNIE OU AUTORISÉE PAR DAYTON.

Conseils et recommandations techniques; clause d'exonération. Nonobstant toute pratique ou action commerciale ayant eu cours dans le passé ou toute coutume du secteur d'activité, les ventes n'incluront pas la fourniture de conseils en matière de conception de système ou de résolution de problèmes techniques. Dayton n'assume aucune obligation ni responsabilité en ce qui concerne les recommandations, opinions ou conseils non autorisés relatifs au choix, à l'installation ou à l'utilisation des produits.

Adéquation du produit. Dans de nombreuses juridictions, les codes et les réglementations qui régissent les ventes, la construction, l'installation et/ou l'utilisation de produits pour certains usages peuvent être différents de ceux de régions avoisinantes. Bien que Dayton se soit efforcée de rendre ses produits conformes à ces codes, la société ne peut en garantir la conformité et ne saurait être responsable de la manière dont les produits sont installés ou utilisés. Avant d'acheter et d'utiliser un produit, il est conseillé d'étudier son application ainsi que les codes et réglementations nationaux et locaux, et de s'assurer de la conformité à ces codes de ces produits, de leur installation et de leur utilisation.

Certains aspects des dénis de garantie ne sont pas applicables aux produits de consommation. par exemple (a) certaines juridictions n'autorisent pas l'exclusion ou la limitation des dommages accessoires ou indirects, de sorte que la limitation ou l'exclusion susmentionnée peut ne pas s'appliquer à votre cas; (b) en outre, certaines juridictions n'autorisent pas de limite sur la durée d'une garantie implicite, par conséquent la limite susmentionnée peut ne pas s'appliquer à votre cas; et (c) en vertu de la loi, durant la période de garantie limitée, toute garantie implicite de qualité marchande ou d'adéquation à un usage particulier applicable aux produits de consommation achetés par des consommateurs, est susceptible de ne pas pouvoir être exclue ou autrement déniée.

Prompt règlement. Dayton s'efforcera en toute bonne foi de faire les rectifications ou autres ajustements prévus pour tout produit qui s'avère défectueux durant la période de garantie limitée. Pour tout produit jugé défectueux durant la période de garantie limitée, contacter tout d'abord le concessionnaire où l'appareil a été acheté. Le concessionnaire fournira des instructions supplémentaires. S'il est impossible de résoudre le problème de façon satisfaisante, écrire à Dayton à l'adresse ci-dessous, en indiquant le nom et l'adresse du concessionnaire, la date et le numéro de la facture du concessionnaire, ainsi que la nature du défaut constaté. Le titre et le risque de perte passent à l'acheteur au moment de la livraison par le transporteur. Si le produit a été endommagé pendant le transport, une réclamation doit être faite auprès du transporteur.

Fabriqué pour Dayton Electric Mfg. Co., 100 Grainger Parkway, Lake Forest, Illinois 60045-5201 États-Unis