

Please read and save these instructions. Read carefully before attempting to assemble, install, operate or maintain the products described. Protect yourself and others by observing all safety information. Failure to comply with instructions could result in personal injury and/or property damage! Retain instructions for future reference.

Dayton® Wet/Dry Vacuums

COMMERCIAL / INDUSTRIAL USE

Description

The Dayton wet/dry vacuum cleaners are for vacuuming wet and dry non-combustible materials. Equipped with powerful, permanently lubricated, two-stage by-pass motors. Features: motor housing, blower port, larger tank drains, long power cords, convenient on-board tool storage, durable stainless steel tank (6AKY3) and rugged dent resistant, rust proof plastic tank (6AKY4). Equipped with easy roll casters and large wheel dolly systems. Includes versatile deluxe accessory make-up (See Parts List). Efficient filtration make-up (See Parts List). cULus Listed.



(6AKY3)

Specifications

Model	Tank Style	Tank Capacity	Electrical Rating	Static Pressure	Air Movement	Filters
6AKY3	Stainless Steel	10 Gal (38 liters)	120V, 60 Hz AC 12 Amps	125" (317.5 cm)	110 cfm (3.1m ³ /min)	Cartridge filter & Foam Sleeve
6AKY4	Plastic	16 (60.6)	120V, 60 Hz AC 12 Amps	125 (317.5)	110 cfm (3.1)	Cartridge filter & Foam Sleeve

IMPORTANT SAFETY INSTRUCTIONS



ALWAYS WEAR EYE PROTECTION



Never operate this unit when flammable materials or vapors are present because electrical devices produce arcs or sparks that can cause a fire or explosion. NEVER OPERATE UNATTENDED!

When using an electrical appliance, basic precautions should always be followed, including the following: **READ ALL INSTRUCTIONS BEFORE USING THIS APPLIANCE.**

WARNING

TO REDUCE THE RISK OF FIRE, ELECTRIC SHOCK, OR INJURY:



1. Do not leave appliance when plugged in. Unplug from outlet when not in use and before servicing. Connect to a properly grounded outlet only. See Grounding Instructions.



2. Do not expose to rain-store indoors.
3. Do not allow to be used as a toy. Close attention is necessary when used by or near children.

4. Use only as described in this manual. Use only Manufacturer's recommended attachments.

- Do not use with damaged cord or plug. If appliance is not working as it should, has been dropped, damaged, left outdoors or dropped into water, return it to a service center.
- Do not: pull or carry by cord, use cord as a handle, close a door on cord or pull cord around sharp edges or corners. Do not run appliance over cord. Keep cord away from heated surfaces.
- Do not unplug by pulling on cord. To unplug, grasp the plug, not the cord.
- Do not handle plug or appliance with wet hands.
- Do not put any object into openings. Do not use with any openings blocked; keep free of dust, lint, hair and anything that may reduce air flow.
- Keep hair, loose clothing, fingers and all parts of body away from openings and moving parts.
- Do not pick up anything that is burning or smoking, such as cigarettes, matches or hot ashes.
- Do not use without dust bag and/or filters in place.
- Turn off all controls before unplugging.
- Use extra care when cleaning on stairs.
- Do not use to pick up flammable or combustible liquids such as gasoline or use in areas where they may be present.
- Do not use your cleaner as a sprayer of flammable liquids such as oil base paints, lacquers, household cleaners, etc.
- Do not vacuum toxic, carcinogenic, combustible or other hazardous materials such as asbestos, arsenic, barium,

- beryllium, lead, pesticides, or other health endangering materials. Specially designed units are available for these purposes.
- Do not pick up soot, cement, plaster or drywall dust without cartridge filter and collection filter bag in place. These are very fine particles that may pass through the foam and affect the performance of the motor or be exhausted back into the air. Additional collection filter bags are available.
- Do not leave the cord lying on the floor once you have finished the cleaning job. It can become a tripping hazard.
- Use special care when emptying heavily loaded tanks.
- To avoid spontaneous combustion, empty tank after each use.
- The operation of a utility vac can result in foreign objects being blown into eyes, which can result in eye damage. Always wear safety goggles when operating vacuum.
- STAY ALERT.** Watch what you are doing and use common sense. Do not use vacuum cleaner when you are tired, distracted or under the influence of drugs, alcohol, or medication causing diminished control.
- WARNING!** Do **NOT** use this vacuum cleaner to vacuum lead paint debris because this may disperse fine lead particles into the air. This vacuum cleaner is not intended for use under EPA Regulation 40 CFR Part 745 for lead paint material cleanup.

ENGLISH

ESPAÑOL

FRANÇAIS

Dayton® Wet/Dry Vacuums

SAVE THESE INSTRUCTIONS

⚠ WARNING DO NOT LEAVE VACUUM UNATTENDED WHEN IT IS PLUGGED IN AND/OR OPERATING. UNPLUG UNIT WHEN NOT IN USE.

GROUNDING INSTRUCTIONS

This appliance must be grounded. If it should malfunction or breakdown, grounding provides a path of least resistance for electric current to reduce the risk of electric shock. This appliance is equipped with a cord having an equipment-grounding conductor and grounding plug. The plug must be inserted into an appropriate outlet that is properly installed and grounded in accordance with all local codes and ordinances.

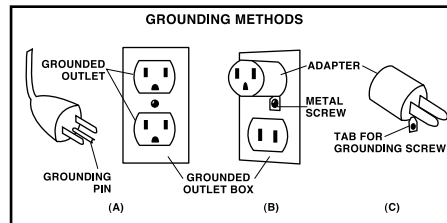
IF THE OUTLET IS PROPERLY GROUNDED. DO NOT MODIFY THE PLUG PROVIDED WITH THE APPLIANCE – IF IT WILL NOT FIT THE OUTLET HAVE A PROPER OUTLET INSTALLED BY A QUALIFIED ELECTRICIAN. This appliance is for use on a nominal 120-volt circuit, and has a grounded plug that looks like the plug illustrated in sketch A. A temporary adaptor that looks like the adaptor illustrated in sketches B and

C may be used to connect this plug to a 2-pole receptacle as shown in sketch B if a properly grounded outlet is not available. The temporary adaptor should be used only until a properly grounded outlet (sketch A) can be installed by a qualified electrician. The green colored rigid ear, lug or the like extending from the adaptor must be connected to a permanent ground such as a properly grounded outlet box cover. Whenever the adaptor is used, it must be held in place by a metal screw. IN CANADA, THE USE OF A TEMPORARY ADAPTOR IS NOT PERMITTED BY THE CANADIAN ELECTRICAL CODE. Make sure that the appliance is connected to an outlet having the same configuration as the plug. No adaptor should be used with this appliance.

⚠ WARNING



IMPROPER CONNECTION OF THE EQUIPMENT-GROUNDING CONDUCTOR CAN RESULT IN A RISK OF ELECTRIC SHOCK. CHECK WITH A QUALIFIED ELECTRICIAN OR SERVICE PERSON IF YOU ARE IN DOUBT AS TO WHETHER



EXTENSION CORDS

When using the appliance at a distance where an extension cord becomes necessary, a 3-conductor grounding cord of adequate size must be used for safety, and to prevent loss of power and overheating. Use the table to determine A.W.G. wire size required. To determine ampere rating of your vacuum, refer to nameplate located on motor housing/cover. Before using appliance, inspect power cord for loose or exposed wires and damaged insulation. Make any needed repairs or replacements

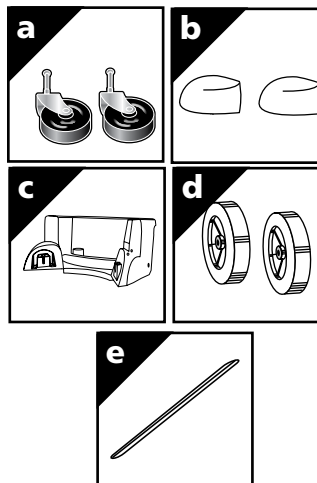
before using your appliance. Use only three-wire outdoor extension cords which have three-prong grounding-type plugs and three-pole receptacles which accept the extension cord's plug. **NOTE: STATIC SHOCKS ARE COMMON IN DRY AREAS OR WHEN THE RELATIVE HUMIDITY OF THE AIR IS LOW. THIS IS ONLY TEMPORARY AND DOES NOT AFFECT THE USE OF THE APPLIANCE. TO REDUCE THE FREQUENCY OF STATIC SHOCKS IN YOUR HOME, THE BEST REMEDY IS TO ADD**

MOISTURE TO THE AIR WITH A CONSOLE OR INSTALLED HUMIDIFIER.

Volts	Total length of cord in feet			
	25	50	100	150
120V				
Ampere Rating More Than	Not More Than			
AWG				
0 - 6	18	16	16	14
6 - 10	18	16	14	12
10 - 12	16	16	14	12
12 - 16	14	12	Not recommended	

Unpacking

1. Remove vacuum cleaner and all accessories from the carton.
2. Important: Open tank cover by pushing latches or clamps outward with thumbs and remove any accessories that may have been shipped in the tank.
3. Assemble dolly or caster system following instructions.
4. Before replacing cover, please refer to Dry Pick Up or Wet Pick Up operation to ensure proper filter installation.
5. Replace cover and make sure latches or clamps are secured over raised area of tank cover.



2. Place axle upright on a hard surface and hammer on (1) cap nut. Place (1) wheel on axle and slide down to cap nut (Figure 1). Be sure flat side of wheel hub is facing outward.
3. Slide axle through holes provided in dolly/basket (Figure 2).
4. Slide remaining wheel onto axle and hammer on second cap nut (Figure 3).
5. Take rear wheel/caster dolly assembly and place into slots (on rear of tank opposite of drain) and secure with screws provided (Figure 4).
6. With tank drain facing you, take caster foot marked with the letter A (Figure 5) and place in slot on left side of tank also marked with the letter A. and secure with screw provided. (Figure 6) Insert caster.
7. Take caster foot marked with the letter B (Figure 7) and place in slot on right side of tank also marked with the letter B and secure with screw provided. (Figure 8) Insert caster.
8. Return tank to upright position.

Assembly

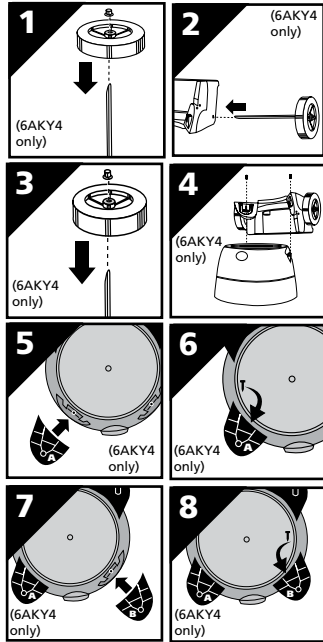
REAR WHEEL/CASTER DOLLY/TOOL HOLDER AND FRONT CASTER FEET ASSEMBLY

On model 6AKY4, two casters (a), two caster feet (b), two wheels (d), one axle (e), rear wheel dolly/tool holder (c) and four screws. Assemble as follows:

1. With cord disconnected from receptacle and tank cover removed, turn tank upside down so that the bottom is facing up.

Models 6AKY3 and 6AKY4

Assembly (Continued)



Installation

INSTALLING THE CARRIAGE HANDLE

On model 6AKY4 (Figure 9) stand vacuum right side up. Place metal carriage handle outside of tank and under the side carrying handles. Be sure to spread the ends of the carriage handles when assembling to prevent damage to the tank. Align holes of carriage handle to holes in tank and fasten tightly with screws, washers and nuts provided. The sealing washer and screw have a close fitting tolerance. Rubber side of sealing washer should fit against inside wall of tank. Failure to properly install rubber washer could result in water leakage or loss of performance. Replace the tank cover and clamp the lid latches securely.

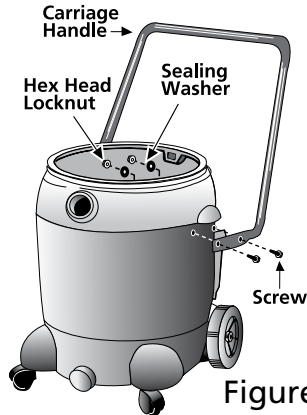


Figure 9

Operation

NOTE: This series of long-life motor vacuums include Electronic Drive with a "Soft Start" feature. These vacuum motors take longer to come up to full speed than conventional vacuum motors. This is normal.

Do Not Operate This Vacuum On A Variable Transformer (VARIAC) Or Adjustable Speed Control. Damage To Electronic Drive May Result.

⚠ DANGER



This equipment incorporates parts such as switches, motors or the like that tend to produce arcs or sparks that can cause an explosion. Do not pick up flammable, combustible, or hot materials.



Do not use around explosive liquids or vapors, as electrical devices produce arcs or sparks which can cause a fire or explosion - do not use at filling stations or anywhere gasoline is stored or dispensed.

⚠ DANGER

NEVER OPERATE UNATTENDED!

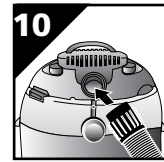
AUTO RE-SETTING THERMAL MOTOR PROTECTIVE DEVICE

This feature protects the motor by shutting off the vacuum should a pre-set temperature be exceeded. This condition typically occurs due to a restriction in cooling air-flow to the motor. If activated:

1. Switch the vacuum OFF and unplug.
2. Check for full filter bag or clogged, dirty filter including doughnut-shaped foam pad under top cover.
3. Check hose for blockage.
4. Clean or replace filters. Remove any obstruction from hose.
5. The Thermal Motor Protective Device will automatically re-set in approx. 15 min.
6. Plug back into receptacle, switch vacuum ON and continue cleaning.

BLOWER FEATURE

This vacuum can be used as a powerful blower. To use your unit as a blower, unscrew blower port cover located on the backside of the motor housing (Figure 10). The blower port cover is equipped with a retaining strap to prevent loss of the port cover while blower is in use. Insert hose end with locking-nut into blower port of tank and tighten. Caution should be used when using a blower due to the powerful force of air when using certain attachments.



⚠ WARNING

ALWAYS WEAR EYE PROTECTION TO PREVENT ROCKS OR DEBRIS FROM BEING BLOWN OR RICOCHETING INTO THE EYES OR FACE WHICH CAN RESULT IN SERIOUS INJURY.

⚠ WARNING

ALWAYS DISCONNECT THE PLUG FROM THE WALL OUTLET BEFORE REMOVING THE TANK COVER.

⚠ CAUTION

Keep Filters Clean

The efficiency of these vacuum cleaners is largely dependent on the filter.

A clogged filter can cause overheating and possibly damage the vacuum cleaner.

Clean or replace filters regularly. Do not use the vacuum or filters for collecting hazardous or other health endangering materials.

NOTE: Never machine wash or dry filters.

DRY PICKUP OPERATION

For dry pick-up be sure the opening of the inlet deflector is facing the tank bottom.

NOTE: Hose must be removed before inlet deflector can be taken out (Figure 11). With the tank cover in an upside down position, slide the cartridge filter down over the lid cage, pushing until the filter seals against cover (Figure 12).

NOTE: Foam sleeve does not need to be removed for dry pick-up. Place the filter retainer into the top of the cartridge filter, holding the tank cover with one hand, turn the handle on the filter retainer clockwise to tighten, locking the filter into place (Figures 13 & 14). To remove the filter for cleaning, again hold the tank cover and turn the filter retainer counter-clockwise to loosen and remove, slide the cartridge filter off the lid cage (Figures 15 & 16). To clean the cartridge filter shake or brush off excess dirt or rinse (from the inside of the filter) with water, dry completely (approximately 24 hours) and re-install (Figures 17 & 18). Better quality filtration is required for finer dry materials. Collection filter bags are recommended for very fine materials such as dry wall dust.

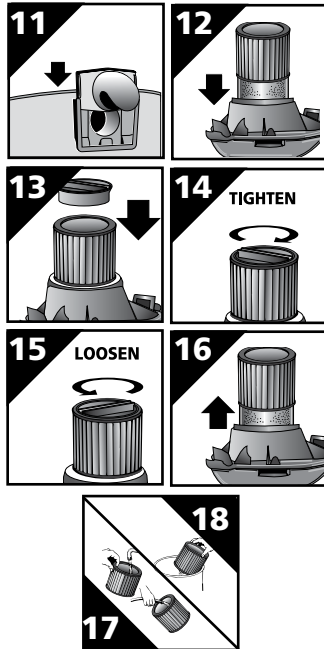
NOTE: When using the vacuum to pick-up very fine dust such as sawdust or dry wall dust, it will be necessary to empty the tank and clean the filter at more frequent intervals to maintain maximum pick-up power or upgrade to collection filter bags.

E
N
G
L
I
S
H

Dayton® Wet/Dry Vacuums

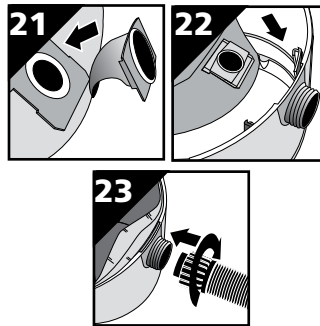
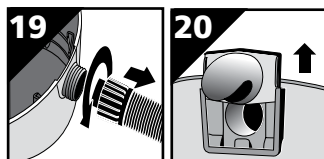
ENGLISH

Operation (Continued)



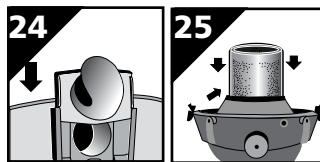
INSTALLING COLLECTION FILTER BAG (Not standard on all models)

1. Use for dry pick-up only. Use in conjunction with cartridge filter for picking up soot, cement, plaster or drywall dust.
 2. With cord disconnected from receptacle, pull latches in an outward motion and remove tank cover.
 3. Unscrew hose locking-nut and remove hose from inlet. (Figure 19)
 4. Remove inlet deflector from deflector guide. (Figure 20)
- NOTE:** Hose must be removed before inlet deflector can be taken out.
5. With the opening of the inlet deflector facing the bottom of the filter bag, slide collection bag collar over deflector matching notches of bag collar to tabs on inlet deflector, bag will only fit properly one way. (Figure 21)
 6. Slide deflector with collection bag attached into deflector guide. (Figure 22)
 7. Reinsert hose into inlet and tighten locking-nut. (Figure 23)
 8. When secured in place, expand bag and position around the inside of the tank.



WET PICK UP OPERATION

Remove all dry filters plus all dirt and debris found in the tank assembly. For best results for wet pick up we recommend removing the cartridge filter and utilizing the foam sleeve (already in place over lid cage). For wet pick-up remove inlet deflector from deflector guide sliding in an upward motion. **NOTE:** Hose must be removed before inlet deflector can be taken out. Be sure the opening of the inlet deflector is facing the top of the tank (Figure 24), misting may occur if inlet deflector is not inserted properly. Misting in exhaust air may occur if the foam sleeve becomes saturated during wet pick up. If misting occurs, remove and dry the saturated foam sleeve or replace with another dry foam sleeve to eliminate the misting and possible dripping of liquid around the lid. Turn the unit off immediately upon completing a wet pick-up job or when tank is full and ready to be emptied, raise the hose to drain any excess liquid into the tank. The interior of the tank should be periodically cleaned. The foam sleeve should be cleaned periodically as described in the following steps:



1. Always disconnect the plug from the wall receptacle before removing the tank cover. Remove foam sleeve by sliding it up and off the lid cage.
 2. Shake excess dust off sleeve with rapid up and down movement.
 3. Hold sleeve under running water rinsing from the inside. A water wash is not always required, depending on the condition of the sleeve.
 4. Gently wring out excess water, blot sleeve with a clean towel and allow foam sleeve to dry. The foam sleeve is now ready to be re-installed on the lid cage.
- NOTE:** Bottom of sleeve should be

TUCKED in groove between lid cage and tank lid. (Figure 25)

NOTE: Wet pickup accessories should be washed periodically with soap and water, especially after picking up wet, sticky liquids. Picking up detergent or cleaners that create foam or suds can defeat the vacuums filtration. This could cause foreign material to pass into the motor impeller area and shorten motor life. This is not normal use and is not covered by product warranty.

AUTOMATIC SUCTION SHUT-OFF

This vacuum is equipped with an automatic suction shut-off that operates when picking up liquids. As the level of the liquid rises in the tank, an internal float rises until it seats itself against a seal at the intake of the motor, shutting off suction. When this happens, the motor will develop a higher than normal pitch noise and the suction is drastically reduced. If this occurs, turn the unit off immediately. Failure to turn unit off after float rises and shuts off suction will result in extensive damage to the motor. To continue use, empty the liquid waste from the tank as outlined in the paragraph below. (Emptying Tank).

NOTE: If accidentally tipped over, the vacuum could lose suction. If this occurs, turn unit off and place vac in upright position. This will allow the float to return to its normal position, and you will be able to continue operation.

CAUTION

Emptying Tank

Use special care when emptying heavily loaded tanks. Your Wet/Dry Vacuum may be emptied of liquid waste by removing the tank cover. To empty, switch off the vac and remove the plug from the wall receptacle. Remove the tank cover and empty the tank.

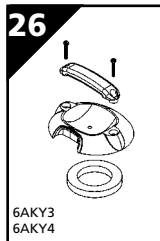
NOTE: For those models with a tank drain, tank can be emptied by removing drain cap and draining liquid waste into a suitable drain.

CLEANING FOAM PAD UNDER TOP MOTOR COVER

1. To clean foam pad, disconnect cord from receptacle and remove handle screws on top of power unit (Figure 26) (6AKY3, 6AKY4).
2. Once removed, run foam pad under running water and blot with a clean towel to dry.
3. After cleaning, replace foam pad and secure with screws. **NOTE:** Foam pad will only fit properly one way.

Models 6AKY3 and 6AKY4

Operation (Continued)



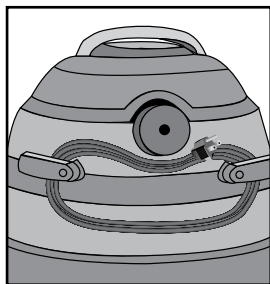
Maintenance

⚠ WARNING

Be sure to disconnect power supply before attempting to service or remove any components.

STORAGE

Before storing the vacuum cleaner, always empty and clean the tank. Never allow liquids to sit in the tank for any extended period of time. **Always store the vacuum cleaner indoors.**



Cord Wrap

LUBRICATION

No lubrication is necessary as the motor is equipped with lifetime lubricated bearings.

SERVICE

Do not attempt to service your Dayton wet/dry vacuum cleaner beyond that described in this manual. Refer all other servicing to a qualified service center.

⚠ WARNING



IF ANY OF THE MOTOR HOUSING PARTS SHOULD BECOME DETACHED OR BROKEN, EXPOSING THE MOTOR OR ANY OTHER ELECTRICAL

COMPONENTS, OPERATION SHOULD BE DISCONTINUED IMMEDIATELY TO AVOID PERSONAL INJURY OR FURTHER DAMAGE TO THE VACUUM. REPAIRS SHOULD BE MADE BEFORE REUSING THE VACUUM.

Dayton® Wet/Dry Vacuums

Troubleshooting Chart

SYMPTOM	POSSIBLE CAUSE(S)	CORRECTIVE ACTION
Parts/accessories missing	Packed in tank	Check in tank
Vacuum cleaner will not start	1. No power at receptacle 2. Thermal shutdown may be activated 3. Motor does not run	1. Check for power 2. Unplug vacuum, inspect clean foam pad in top motor cover, wait 15 min., try again 3. Replace motor
Dust discharging from exhaust	1. Filter not installed/not installed properly 2. Filter damaged 3. Filter clogged or dust is too fine 4. Filter not functional	1. Properly install filter 2. Replace filter 3. Use more efficient filter 4. Clean or replace filter
Loss of suction	1. Loose hose connection 2. Filter clogged 3. Full tank 4. Hole in hose	1. Tighten hose connection 2. Clean or replace filter 3. Empty tank 4. Replace hose
Misting in the exhaust air	Saturated filter	Replace saturated filter with a dry filter

LIMITED WARRANTY

DAYTON ONE-YEAR LIMITED WARRANTY. DAYTON® MODELS COVERED IN THIS MANUAL, ARE WARRANTED BY DAYTON ELECTRIC MFG. CO. (DAYTON) TO THE ORIGINAL USER AGAINST DEFECTS IN WORKMANSHIP OR MATERIALS UNDER NORMAL USE FOR ONE YEAR AFTER DATE OF PURCHASE. ANY PART WHICH IS DETERMINED TO BE DEFECTIVE IN MATERIAL OR WORKMANSHIP AND RETURNED TO AN AUTHORIZED SERVICE LOCATION, AS DAYTON DESIGNATES, SHIPPING COSTS PREPAID, WILL BE, AS THE EXCLUSIVE REMEDY, REPAIRED OR REPLACED AT DAYTON'S OPTION. FOR LIMITED WARRANTY CLAIM PROCEDURES, SEE "PROMPT DISPOSITION" BELOW. THIS LIMITED WARRANTY GIVES PURCHASERS SPECIFIC LEGAL RIGHTS WHICH VARY FROM JURISDICTION TO JURISDICTION.

LIMITATION OF LIABILITY. TO THE EXTENT ALLOWABLE UNDER APPLICABLE LAW, DAYTON'S LIABILITY FOR CONSEQUENTIAL AND INCIDENTAL DAMAGES IS EXPRESSLY DISCLAIMED. DAYTON'S LIABILITY IN ALL EVENTS IS LIMITED TO AND SHALL NOT EXCEED THE PURCHASE PRICE PAID.

WARRANTY DISCLAIMER. A DILIGENT EFFORT HAS BEEN MADE TO PROVIDE PRODUCT INFORMATION AND ILLUSTRATE THE PRODUCTS IN THIS LITERATURE ACCURATELY; HOWEVER, SUCH INFORMATION AND ILLUSTRATIONS ARE FOR THE SOLE PURPOSE OF IDENTIFICATION, AND DO NOT EXPRESS OR IMPLY A WARRANTY THAT THE PRODUCTS ARE MERCHANTABLE, OR FIT FOR A PARTICULAR PURPOSE, OR THAT THE PRODUCTS WILL NECESSARILY CONFORM TO THE ILLUSTRATIONS OR DESCRIPTIONS. EXCEPT AS PROVIDED BELOW, NO WARRANTY OR AFFIRMATION OF FACT, EXPRESSED OR IMPLIED, OTHER THAN AS STATED IN THE "LIMITED WARRANTY" ABOVE IS MADE OR AUTHORIZED BY DAYTON.

Technical Advice and Recommendations, Disclaimer. Notwithstanding any past practice or dealings or trade custom, sales shall not include the furnishing of technical advice or assistance or system design. Dayton assumes no obligations or liability on account of any unauthorized recommendations, opinions or advice as to the choice, installation or use of products.

Product Suitability. Many jurisdictions have codes and regulations governing sales, construction, installation, and/or use of products for certain purposes, which may vary from those in neighboring areas. While attempts are made to assure that Dayton products comply with such codes, Dayton cannot guarantee compliance, and cannot be responsible for how the product is installed or used. Before purchase and use of a product, review the product applications, and all applicable national and local codes and regulations, and be sure that the product, installation, and use will comply with them.

Certain aspects of disclaimers are not applicable to consumer products; e.g., (a) some jurisdictions do not allow the exclusion or limitation of incidental or consequential damages, so the above limitation or exclusion may not apply to you; (b) also, some jurisdictions do not allow a limitation on how long an implied warranty lasts, consequently the above limitation may not apply to you; and (c) by law, during the period of this Limited Warranty, any implied warranties of implied merchantability or fitness for a particular purpose applicable to consumer products purchased by consumers, may not be excluded or otherwise disclaimed.

Prompt Disposition. A good faith effort will be made for prompt correction or other adjustment with respect to any product which proves to be defective within limited warranty. For any product believed to be defective within limited warranty, first write or call dealer from whom the product was purchased. Dealer will give additional directions. If unable to resolve satisfactorily, write to Dayton at address below, giving dealer's name, address, date, and number of dealer's invoice, and describing the nature of the defect. Title and risk of loss pass to buyer on delivery to common carrier. If product was damaged in transit to you, file claim with carrier.

Manufactured for Dayton Electric Mfg. Co., 5959 W. Howard St., Niles, Illinois 60714-4014 U.S.A.

Models 6AKY3 and 6AKY4

Repair Parts List

Reference Number	Description	Part Number for Models:		Qty
		6AKY3	6AKY4	
1	Screw ¼" (0.6cm) x 1¾" (4.5cm) Trilobe T30 HD	1516999	1516999	2
2	Handle	7444401	7444401	1
3	Motor Cover	7449230	7449220	1
4	Foam Pad	1290533	1290533	1
5	Switch Button - On	7414200	7414200	1
6	Switch Button - Off	7414210	7414210	1
7	Motor Housing Cover Assembly	1944909	1944908	1
8	Hanger	2940730	2940730	1
9	Motor Controller	1944268	1944268	1
10	Screw # 8 - 10 x ⅝" (1.6cm)	1591725	1591725	1
11	Switch	1944262	1944262	1
12	Screw # 10 - 16 x ¾" (1.9cm) Type AB T25 Pan Hd	1515399	1515399	2
13	Power Cord	2650011	2650011	1
14	Baffle	1944269	1944270	1
15	Foam Insert	1290510	1290511	1
16	Baffle Insert	7449100	N/A	1
17	Foam Insert	1290531	1290532	2
18	Motor Housing	1944277	1944264	1
19	Motor	1944278	1944278	1
20	Lower Motor Gasket	2071600	2071600	1
21	Grid Plate	8865500	8865500	1
22	Lid Latch	7444500	7444500	2
23	Lid cage and Latch Assembly	1944314	1944315	1
24	Screw 10 x ¾ Trilobe T25 Head	1517699	1517699	6
25	Foam Sleeve	5X879A	5X879A	1
26	Cartridge Filter	2W435	2W435	1
27	Filter Retainer	3008000	3008000	1
28	Tank Assembly	1022297	7363497	1
29	Inlet Deflector	7413100	7413100	1
30	Casterfoot A	N/A	7431330	1
31	Casterfoot B	N/A	7431350	1
32	Flatwasher	N/A	0704399	2
33	Caster	N/A	6773900	2
34	Screw 10 x 3/4" (1.9cm) Hex Head	1503999	1503999	4
35	Drain Cover	7446800	7446800	1
36	Carriage Handle	2088200	2088000	1
37	Screw ¼" - 20 x ¾" (1.9cm) Slotted Thread	N/A	0810899	4
38	Sealing Washer	N/A	0701299	4
39	¼" - 20 Locknut-Heavy Hex Hd	N/A	1304599	4
40	Rear Dolly/Basket	N/A	7417350	1
41	Axle	N/A	2442100	1
42	Rear Wheel, 8" (20.32cm)	N/A	2425010	2
43	Cap Nut	N/A	4300299	2
44	Debris Shield	1369601	1369601	1
45	Upper Motor Gasket	2070000	2070000	1
Δ	Tool Basket	7442902	N/A	1
Δ	10' x 1½" Hose (3.04m x 3.81cm)	3UP61	3UP61	1
Δ	Metal Wand - Upper	3261000	3261000	1
Δ	Metal Wand - Lower	3261100	3261100	1
Δ	14" (35.5cm) Metal Floor Nozzle	4831096	4831096	1
Δ	14" (35.5cm) Squeegee Insert	1971000	1971000	1
Δ	14" (35.5cm) Brush Insert	1991096	1991096	1
‡	Collection Filter Bag	3UP66	1UG85	1
‡	HEPA Cartridge Filter	4TB93	4TB93	1

(*) Standard hardware item, available locally.

(Δ) Not shown.

(‡) Optional.

Do not attempt to service your Dayton vacuum beyond that described in the Operating Instructions and Parts Manual.

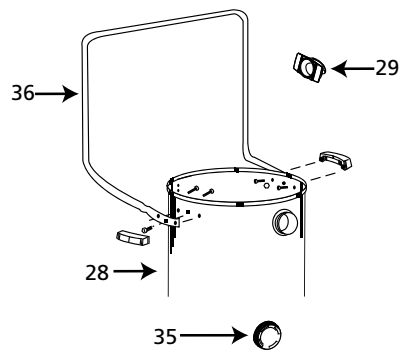
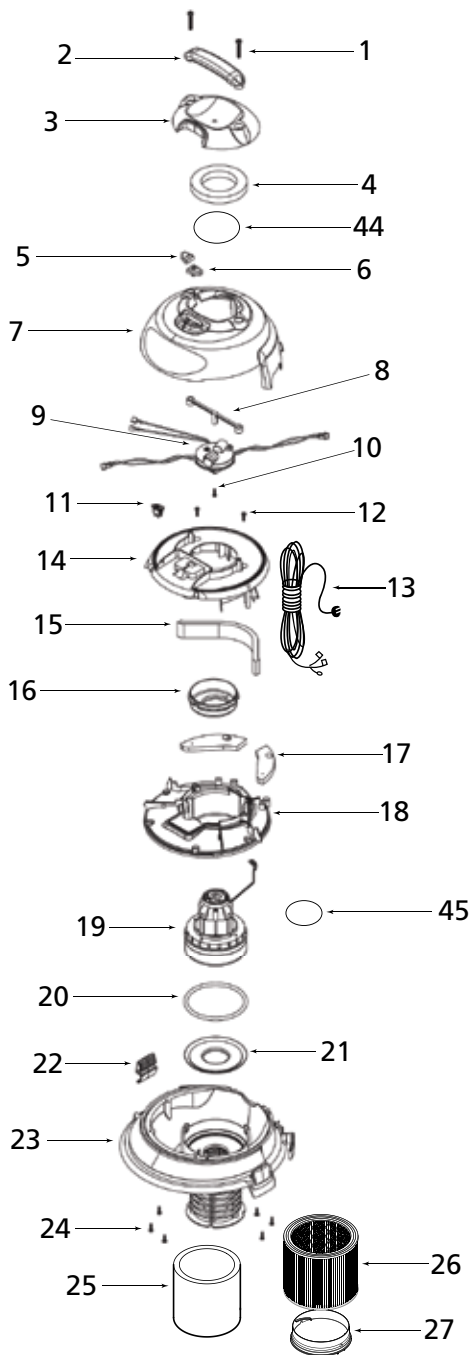
For Repair Parts, call 1-800-323-0620

24 hours a day-365 days a year

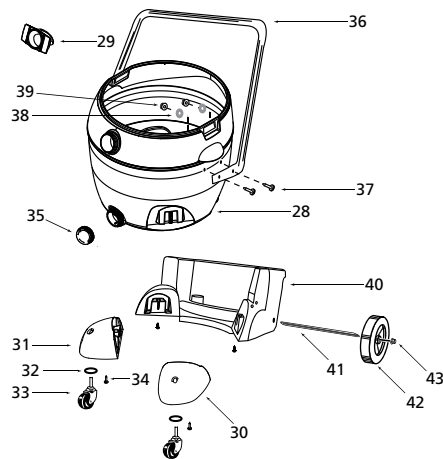
Please provide the following information:

- Model Number
- Serial Number
- Part description and number as shown in parts list

E
N
G
L
I
S
H



6AKY3



6AKY4

For Repair Parts, call 1-800-323-0620

24 hours a day-365 days a year

Please provide the following information:

- Model Number
- Serial Number
- Part description and number as shown in parts list

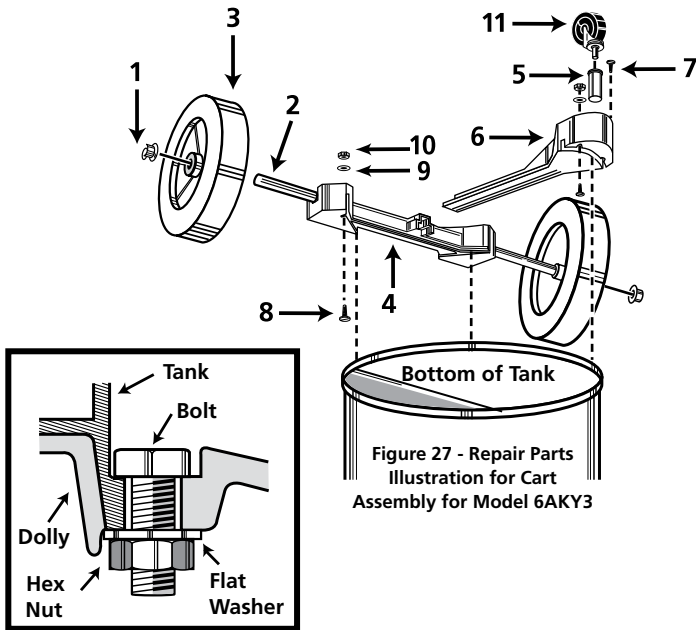


Figure 27 - Repair Parts Illustration for Cart Assembly for Model 6AKY3

Repair Parts List for Cart Assembly for Model 6AKY3

Reference Number	Description	Part Number	Qty.
1	•Cap nut	4300299	2
2	•Axle	2441500	1
3	•Wheel	2425010	2
4	•Rear frame	9392100	1
5	•Caster socket	7540500	1
6	•Front frame	9392000	1
7	•#8 x 1/2" Screw	*	1
8	•1/4" - 20 x 3/4 lg. Screw	*	4
9	•1/4" Flatwasher	*	4
10	•1/4" - 20 Hex nut	*	4
11	•Caster	6773900	1

(* Standard hardware item, available locally.
 (•) 4201496 Caster and hardware package (6AKY3).

Dolly Assembly

1. Remove head from tank and place tank upside down on a flat surface.
2. Place wheels on rear frame/axle assembly with extended hub towards dolly frame and place cap nut on axle. Secure with hammer.
3. Insert caster socket into front frame and secure with phillips head screw.
4. Place groove in front frame into lip of tank and position so frame is directly above inlet.
5. Position grooves of rear frame on lip of tank and align so rear and front frames engage.
6. Secure dolly frame to tank by placing hex head screws up through holes in dolly frame. Ensure head of screw is fully recessed in area provided. After machine screw is inserted, tighten with flatwasher and hex nut.
7. Insert caster in caster socket and apply downward pressure until caster snaps into place.
8. Stand vacuum up on dolly. Place metal carriage handle between tank and plastic side handles, and fasten tightly with screws provided. Be sure to spread ends of carriage handle when assembling to prevent damage to tank (See Figure 28).
9. Insert Basket through center of carriage handle and slide into place.

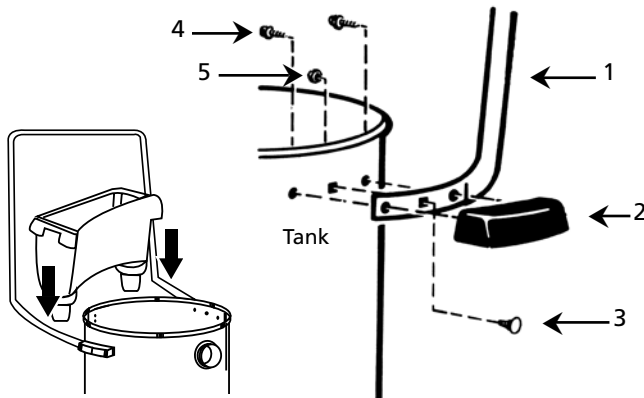


Figure 28 — Repair Parts illustration for Handle Assembly for Model 6AKY3

Repair Parts List for Handle Assembly for Model 6AKY3

Reference Number	Description	Part Number	Qty.
1	•Metal tank handle	2088200	1
2	•Plastic tank handle	9355100	2
3	•1/4 - 20 x 1/2" Bolt	*	2
4	•#10 x 3/4" lg. Screw	*	4
5	•1/4" - 20 Hex nut	*	2

(* Standard hardware item, available locally.

E
N
G
L
I
S
H

Por favor lea y guarde las presentes instrucciones. Lea con atención antes de intentar el ensamblado, instalación, operación o mantenimiento de los productos descriptos. A fin de protegerse a Ud. y a los demás respete toda la información de seguridad. De no respetarse las instrucciones se pueden producir lesiones personales y / o daños a la propiedad. Conserve las instrucciones para referencias futuras.

Aspiradoras Dayton® para líquidos/sólidos

USO COMERCIAL / INDUSTRIAL

Descripción

Las aspiradoras Dayton de líquidos / sólidos se utilizan para la aspiración de materiales líquidos y sólidos no combustibles. Equipada con potentes motores de derivación, de dos etapas, permanentemente lubricados. Descripción: alojamiento del motor, orificio del soplador, drenajes de mayor tamaño para el depósito, cables largos de corriente, conveniente almacenamiento de herramientas a bordo, depósito durable de acero inoxidable (6AKY3) y depósitos plásticos resistentes (6AKY4) o a las abolladuras fuertes y a prueba de óxido. Las aspiradoras están equipadas con roldanas de giro suave y sistemas de carretilla de rueda grande. Incluyen accesorios de reposición versátiles y Deluxe (Consulte la lista de partes). Compensación eficiente de las filtraciones (consulte la lista de partes). Enumeradas por cULus.



(6AKY3)

Specifications

Model	Tipo de depósito	Capacidad del depósito	Clasificación eléctrica	Presión estática	Movimiento de aire	Filtros
6AKY3	De Acero Inoxidable	10 Gal. (38 litros)	120V, 60 Hz AC 12 Amps	125" (317,5 cm)	110 (3,1m ³ /min)	Filtro de cartucho y manga de hule-espuma
6AKY4	Plástico	16 (60,6)	120V, 60 Hz AC 12 Amps	125 (317,5)	110 (3,1)	Filtro de cartucho y manga de hule-espuma

INSTRUCCIONES IMPORTANTES DE SEGURIDAD



UTILICE SIEMPRE PROTECCIÓN OCULAR



PELIGRO



Nunca haga funcionar esta unidad cuando exista la presencia de materiales o vapores inflamables debido a que los dispositivos eléctricos producen arcos o chispas que pueden causar un incendio o una explosión. NUNCA DEJAR DESATENDIDA MIENTRAS ESTE EN FUNCIONAMIENTO!

Cuando utilice un aparato eléctrico, deberá seguir siempre las precauciones básicas, entre las que se incluyen las siguientes: **LEA TODAS LAS INSTRUCCIONES ANTES DE UTILIZAR ESTE APARATO.**



ADVERTENCIA



PARA REDUCIR EL RIESGO DE INCENDIO, DESCARGA ELÉCTRICA O LESIONES:

1. No deje sin atención el aparato cuando esté conectado. Desconéctelo del tomacorriente cuando no lo esté utilizando y antes de realizarle el mantenimiento. Conéctelo a un

tomacorriente debidamente conectado a tierra. Consulte las instrucciones de conexión a tierra.

2. No lo exponga a la lluvia, guárdelo en el interior.
3. No permita que lo utilicen como un juguete. Se requiere una estrecha vigilancia cuando se utilice cerca de los niños.
4. Utilícelo solamente como se describe en este manual. Utilice solamente los accesorios recomendados por el fabricante.
5. No lo utilice si el cable o la clavija de enchufe están dañados. Si el aparato no funciona como debiera, se ha caído, dañado, dejado a la intemperie o se ha dejado caer en el agua, llévelo a un centro de servicio técnico.
6. NO: tire del aparato o lo transporte por el cable, use el cable como mango, cierre una puerta sobre el cable o tire del cable alrededor de bordes filosos o cornisas. No pase el aparato sobre el cable. Mantenga alejado el cable de las superficies calientes.
7. No lo desconecte tirando del cable. Para desconectarlo, tómelo por el enchufe, no por el cable.
8. No manipule el enchufe o el aparato con las manos mojadas.
9. No inserte ningún objeto en las abertu-

ras. No lo utilice con las aberturas bloqueadas; manténgalas libres de polvo, pelusa, cabellos y cualquier otra cosa que pudiera reducir el flujo del aire.

10. Mantenga el cabello, la ropa suelta, los dedos y todas las partes del cuerpo lejos de las aberturas y partes móviles.
11. No recoja nada que esté ardiendo o humeando, como cigarrillos, fósforos o cenizas calientes.
12. No lo utilice sin colocarle la bolsa para polvo y/o los filtros.
13. Apague todos los controles antes de desconectar la unidad.
14. Tenga especial cuidado cuando limpie las escaleras.
15. No utilice la aspiradora para recoger líquidos inflamables o combustibles como gasolina ni la utilice en áreas en donde podrían estar presentes.
16. No utilice su aspiradora como rociador para líquidos inflamables como pinturas a base de aceite, lacas, productos de limpieza para el hogar, etc.
17. No aspire materiales tóxicos, carcinógenos, combustibles ni otros materiales peligrosos como amiantos, arsénicos, bario, berilio, plomo, pesticidas u otros materiales que representen un riesgo para la salud. Existen unidades especialmente diseñadas para estos propósitos.
18. No recoja hollín, cemento, yeso o

Aspiradoras Dayton® para líquidos/sólidos

polvo de muro de mampostería sin un filtro de cartucho y bolsa colector filtrante en su lugar. Estas son partículas muy finas que pueden pasar a través de la espuma y afectar el funcionamiento del motor o ser expelidas nuevamente al aire. Se encuentran disponibles bolsas colectoras filtrantes de repuesto.

- 19. No deje el cable en el piso una vez que haya terminado su trabajo de limpieza. Puede tropezarse con él.
- 20. Tenga cuidado especial al vaciar los

depósitos excesivamente cargados.

- 21. Para evitar la combustión espontánea, vacíe el depósito después de cada uso.
- 22. El funcionamiento de una aspiradora de servicio podría ocasionar que objetos extraños sean sopladados hacia los ojos, lo que podría resultar en lesión ocular. Use siempre gafas de seguridad cuando haga funcionar una aspiradora.
- 23. **MANTÉNGASE ALERTA.** Vigile lo que está haciendo y utilice el sentido común. No utilice una aspiradora para limpieza cuando esté cansado, distraído o bajo

la influencia de drogas, alcohol o medicamento que cause una pérdida del control.

- 24. **¡ADVERTENCIA! NO** utilice esta aspiradora para aspirar residuos de pintura con plomo dado que al hacerlo se podrían dispersar partículas delgadas de plomo en el aire. Esta aspiradora no ha sido diseñada para ser utilizada, conforme a la Regulación de la EPA 40 CFR Parte 745, para limpieza de materiales de pintura con plomo.

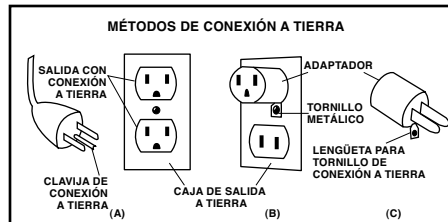
GUARDE ESTAS INSTRUCCIONES

⚠ ADVERTENCIA NO DEJE LA ASPIRADORA SIN VIGILANCIA CUANDO ESTÁ ENCHUFADA O EN FUNCIONAMIENTO. DESENCHUFE LA ASPIRADORA CUANDO NO LA UTILICE.

INSTRUCCIONES DE CONEXIÓN A TIERRA

Este aparato debe estar conectado a tierra. Si por algún motivo falla o se descompone, la conexión a tierra proporciona una vía de menor resistencia para la corriente eléctrica reduciendo el riesgo de una descarga eléctrica. Este aparato está equipado con un cable que cuenta con un conductor a tierra para el equipo y un enchufe a tierra para el equipo. El enchufe debe ser insertado en el tomacorriente adecuado que esté debidamente instalado y conectado a tierra de acuerdo con todos los códigos y reglamentos locales.

TOMACORRIENTE ESTÁ ADECUADAMENTE CONECTADO A TIERRA. NO HAGA MODIFICACIONES EN EL ENCHUFE DEL APARATO. SI NO SE AJUSTA AL TOMACORRIENTE, HAGA QUE UN ELECTRICISTA CALIFICADO LE INSTALE UN TOMACORRIENTE APROPIADO.



conectar este enchufe en un tomacorriente de dos polos tal como se muestra en la **ilustración B** si no tiene disponible un tomacorriente debidamente conectado a tierra. El adaptador provisorio debe ser utilizado solamente hasta que un electricista pueda instalar un tomacorriente debidamente conectado a tierra (**ilustración A**). La espiga rígida de color verde, lengüeta o accesorio similar que sale del adaptador debe conectarse a una conexión a tierra permanente tal como una cubierta de caja de tomacorriente con adecuada conexión a tierra. Siempre que se utilice un adaptador, debe ser sujetado en su lugar por un tornillo metálico.

EN CANADÁ NO SE PERMITE EL USO DE UN ADAPTADOR PROVISORIO DE ACUERDO CON EL REGLAMENTO DE ELECTRICIDAD CANADIENSE. Asegúrese de que este artefacto esté conectado a una toma de corriente que tenga la misma configuración que la del enchufe. No se debe utilizar ningún adaptador con este artefacto.

⚠ ADVERTENCIA



UNA CONEXIÓN INADECUADA DEL CONDUCTOR A TIERRA PARA EL EQUIPO PUEDE RESULTAR EN UN RIESGO DE DESCARGA ELÉCTRICA. VERIFIQUE CON UN ELECTRICISTA CALIFICADO O TÉCNICO SI TIENE DUDAS CON RESPECTO A SI EL

Este aparato es para usarse en un circuito nominal de 120 voltios y cuenta con un enchufe a tierra que se ve como en la **ilustración A**. Puede emplear un adaptador temporal que se vea como el mostrado en las **ilustraciones B y C** para

ALARGADORES

Cuando utilice el aparato a una distancia donde sea necesario utilizar un alargador, debe emplear un cable a tierra de 3 conductores del tamaño adecuado por razones de seguridad y para prevenir la pérdida de potencia y el sobrecalentamiento. Use la tabla que aparece más abajo para determinar el calibre (AWG) requerido para el cable. Para determinar la gama de amperaje de su aspiradora, consulte la placa de identificación ubicada en el alojamiento/la cubierta del motor.

do y que no existan cables expuestos o aislamientos dañados. Haga los reemplazos o reparaciones que se requieran antes de utilizar su aparato. Utilice únicamente los alargadores para exteriores de tres hilos que tengan enchufes a tierra tipo trifásico y tomacorrientes de tres polos para poder conectar el enchufe del alargador. Cuando esté aspirando líquidos, asegúrese de que la conexión del alargador no entre en contacto con el líquido.

NOTA: LAS DESCARGAS ESTÁTICAS SON COMUNES EN ÁREAS SECAS O CUANDO LA HUMEDAD RELATIVA DEL AIRE ES MUY BAJA. ESTO ES TEMPORAL Y NO AFECTA

EL USO DEL APARATO. PARA REDUCIR LA FRECUENCIA DE DESCARGAS ELÉCTRICAS EN SU HOGAR, EL MEJOR REMEDIO ES AGREGAR HUMEDAD AL AIRE CON UNA CONSOLA O HUMIDIFICADOR INSTALADO.

Voltios	Longitud total del cable en metros			
	25	50	100	150
120V				
Amperaje	AWG			
Más de				
No Más de				
0 - 6	18	16	16	14
6 - 10	18	16	14	12
10 - 12	16	16	14	12
12 - 16	14	12	No se recomienda	

Antes de utilizar el aparato, compruebe que el cable de corriente esté bien coloca-

Modelos 6AKY3 y 6AKY4

Instrucciones para desembalar la aspiradora

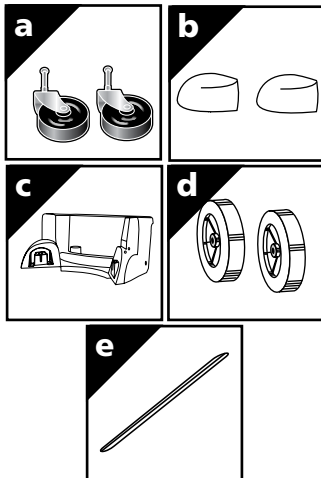
1. Saque del cartón la aspiradora y todos los accesorios.
2. Importante: Con los pulgares empuje hacia afuera los seguros y las abrazaderas para abrir la cubierta del depósito y saque todos los accesorios que se envían en el interior del depósito.
3. Ensamble el sistema de la carretilla o de la roldana siguiendo las instrucciones.
4. Antes de volver a colocar la cubierta, por favor, consulte la operación de aspiración de sólidos o líquidos para asegurarse que la instalación del filtro sea la adecuada.
5. Vuelva a colocar la cubierta y verifique que los seguros y las abrazaderas están ajustados sobre la parte elevada de la cubierta del depósito.

Ensamblado

ENSAMBLADO DE LA ROLDANA / RUEDA POSTERIOR, DE LA CARRETILLA / PORTAHERRAMIENTAS Y DE LA BASE DE LA ROLDANA PIVOTANTE FRONTAL.

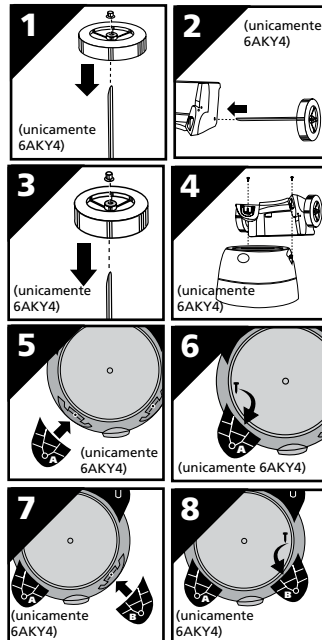
El modelo 6AKY4 dispone de dos roldanas (a), dos bases de roldana pivotante (b), dos ruedas (d), un eje (e), Carretilla de rueda posterior/ portaherramientas (c) y cuatro tornillos.

Ensamble como se indica a continuación:



1. Con el cable desconectado del tomacorriente y habiendo retirado la cubierta del depósito, dé vuelta al depósito de modo que el fondo quede hacia arriba.
2. Coloque el eje en posición vertical sobre una superficie dura y martille sobre (1) la tuerca ciega. Coloque (1) la rueda en el eje y deslícela hacia la tuerca ciega (Figura 1). Asegúrese de que el lado plano del buje de la rueda esté mirando hacia fuera.
3. Deslice el eje a través de los orificios suministrados en la carretilla/cesta (Figura 2).

4. Deslice la rueda restante sobre el eje y martille sobre la segunda tuerca ciega. (Figura 3).
5. Tome el montaje de la rueda/ carretilla posterior y colóquelo dentro de las ranuras (ubicadas en la parte posterior del depósito del lado opuesto del drenaje) y asegúrelo con los tornillos suministrados (Figura 4).
6. Con el drenaje del depósito mirándolo a usted, tome la base de la roldana pivotante que está marcada con la letra A (Figura 5) y colóquela dentro de las ranuras ubicadas en el costado izquierdo del depósito, que también se encuentra marcado con la letra A y asegúrela con los tornillos suministrados (Figura 6). Inserte la roldana pivotante.
7. Tome la base de la roldana pivotante que está marcada con la letra B (Figura 7) y colóquela dentro de la ranura ubicada en el costado derecho del depósito, que también se encuentra marcado con la letra B y asegúrela con los tornillos suministrados (Figura 8). Inserte la roldana pivotante.
8. Vuelva a colocar el depósito en su posición vertical.



Instalación

INSTALACIÓN DEL MANGO DEL CARRO

En el modelo de 6AKY4 (Figura 9) coloque la aspiradora con el costado

derecho hacia arriba. Coloque el mango metálico del carro fuera del depósito y por debajo de los mangos de transporte laterales. Cuando realice el ensamblado asegúrese de extender los extremos de los mangos del carro para evitar daños al depósito. Alinee los orificios del mango del carro con los orificios ubicados en el depósito y asegure firmemente con los tornillos, arandelas y tuercas provistos. La arandela de sellado y el tornillo tienen mucha tolerancia de fijación. El lado de goma de la arandela de sellado debe fijarse contra la pared interior del depósito. Si no se instala adecuadamente la goma de la arandela se podrían producir filtraciones de agua o pérdida de rendimiento. Vuelva a colocar la cubierta del depósito y sujete firmemente los seguros de la tapa.



Figura 9

Funcionamiento

NOTA: Esta serie de aspiradoras con motor de larga vida incluye Accionamiento Electrónico con una característica de "Arranque Suave". Estos motores de vacío tardan más en alcanzar la velocidad total que los motores de vacío convencionales. Esto es normal.

PRECAUCIÓN

No opere esta aspiradora con un transformador variable (VARIAC) o control de velocidad ajustable. El accionamiento electrónico se puede dañar.

PELIGRO

Este equipo dispone de partes como conmutadores, motores u otras similares que tienden a producir arcos o chispas que pueden causar una explosión. No aspire materiales inflamables, combustibles ni calientes. No utilice esta unidad en presencia de líquidos o vapores explosivos debido a que los dispositivos eléctricos producen arcos o chispas que pueden causar un incendio o una explosión. No la utilice en estaciones de servicio ni en lugares donde se almacene o expendan gasolina.

Aspiradoras Dayton® para líquidos/sólidos

Instalación (continuación)

⚠ PELIGRO

¡NUNCA LA DEJE EN FUNCIONAMIENTO SIN VIGILANCIA!

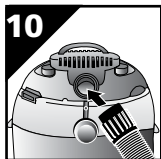
DISPOSITIVO DE PROTECCIÓN TÉRMICA DEL MOTOR AUTO REAJUSTABLE.

Esta característica protege al motor bloqueando la aspiradora en caso de que se exceda una temperatura preestablecida. Esta condición normalmente ocurre debido a una restricción en el flujo de aire refrigerante al motor. Si se activa:

1. Apague la aspiradora y desenchufe.
2. Verifique si la bolsa filtrante está llena o atascada, si el filtro está sucio incluyendo la almohadilla de espuma con forma de Donut debajo de la cubierta superior.
3. Verifique que la manguera no esté bloqueada.
4. Limpie o reemplace los filtros. Extraiga cualquier obstrucción de la manguera.
5. El Dispositivo de Protección Térmica del Motor se reajustará automáticamente en aproximadamente 15 minutos.
6. Vuelva a conectar en el tomacorriente, encienda la aspiradora y continúe con la limpieza.

FUNCIÓN DE SOPLADOR

Esta aspiradora puede ser usada como un potente soplador. Para utilizar su unidad como soplador desatornille la cubierta del orificio del soplador localizada en la parte posterior del alojamiento del motor (Figura 10). La cubierta del orificio del soplador está equipada con una cinta de sujeción para prevenir la pérdida de la misma mientras el soplador se está utilizando. Inserte el extremo de la manguera con la tuerca de seguridad en el orificio del soplador del depósito y ajústela. Debe tener cuidado cuando utilice el aparato como soplador debido a la potente fuerza del aire cuando utilizan ciertos accesorios.



⚠ ADVERTENCIA

UTILICE SIEMPRE PROTECCIÓN OCULAR PARA PREVENIR EL INGRESO DE PIEDRE-

CILLAS O RESIDUOS EN LOS OJOS O LA CARA, YA QUE PODRÍA SUFRIR LESIONES GRAVES.

⚠ ADVERTENCIA

DESCONECTE SIEMPRE EL ENCHUFE DEL TOMACORRIENTE ANTES DE RETIRAR LA CUBIERTA DEL DEPÓSITO.

⚠ PRECAUCIÓN

Mantenga limpios los filtros

La eficiencia de estas aspiradoras depende en gran medida del filtro.

La obstrucción de los filtros puede ocasionar sobrecalentamiento y posibles daños a la aspiradora.

Limpie o reemplace regularmente los filtros. No utilice la aspiradora ni los filtros para la aspiración de materiales peligrosos o que representan un riesgo para la salud.

NOTA: Nunca lave ni seque los filtros a máquina.

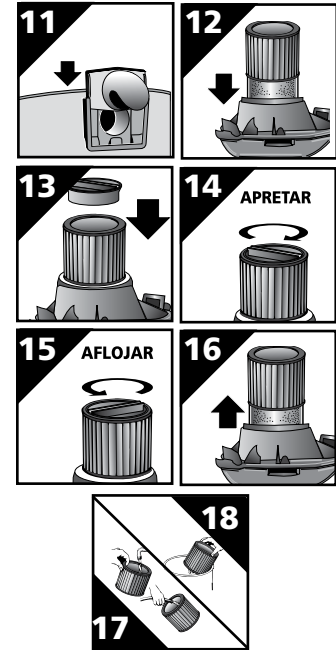
OPERACIÓN DE ASPIRACIÓN DE SÓLIDOS

Para la aspiración de sólidos, asegúrese de que la abertura del deflector de entrada esté orientada hacia el fondo del depósito (Figura 11). Con la cubierta del depósito en posición invertida, deslice el filtro de cartucho hacia abajo sobre el alojamiento de la tapa, empujando hasta que el filtro se selle contra la cubierta (Figura 12).

NOTA: No necesita retirar el manguito de espuma para la aspiración de sólidos. Coloque el retenedor del filtro en la parte superior del filtro de cartucho, sosteniendo la cubierta del depósito con una mano, gire el mango del retenedor del filtro en sentido de las agujas del reloj para realizar el ajuste, fijando el filtro en su lugar (Figuras 13 y 14). Para retirar el filtro para limpiarlo, sostenga nuevamente la cubierta del depósito y gire el retenedor del filtro en sentido contrario de las agujas de reloj para aflojarlo y quitarlo, deslice el filtro de cartucho fuera del alojamiento de la tapa (Figuras 15 y 16). Para limpiar el filtro de cartucho sacúdalo o cepíllelo para retirar el exceso de polvo o enjuáguelo (desde el interior del filtro) con agua, deje secar completamente (aproximadamente 24 horas) y vuelva a instalarlo (Figuras 17 y 18). Para la aspiración de sólidos más finos es necesario disponer de filtros de mejor calidad. Se recomienda el uso de bolsas colectoras filtrantes para los materiales muy finos como el polvo de los muros de mampostería.

NOTA: Cuando se aspire polvo muy fino como aserrín o polvo de los muros de mampostería, es necesario vaciar el

depósito y limpiar el filtro a intervalos más frecuentes para mantener o mejorar la potencia máxima de aspiración de las bolsas colectoras filtrantes.



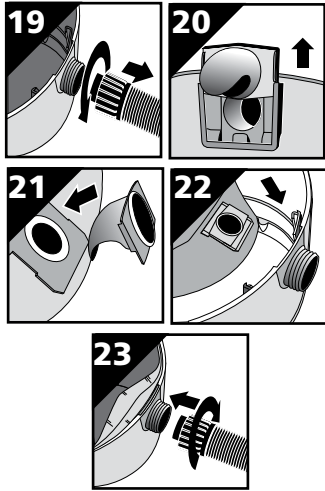
INSTALACIÓN DE LAS BOLSAS COLECTORAS FILTRANTES

(No es común para todos los modelos)

1. Utilícelas solamente para aspiración de sólidos. Utilícelas junto con el filtro de cartucho para aspirar hollín, cemento, yeso o polvo de muro de mampostería.
 2. Con el cable desconectado del tomacorriente, tire de los seguros hacia afuera para retirar la cubierta del depósito.
 3. Desatornille la tuerca de seguridad de la manguera y retire la manguera de la entrada. (Figura 19)
 4. Retire el deflector de entrada de la guía del deflector. (Figura 20)
- NOTA:** Debe retirar la manguera antes de poder sacar el deflector de entrada.
5. Con la abertura del deflector de entrada mirando hacia el fondo de la bolsa filtrante, deslice el collarín de la bolsa colectoras sobre el deflector haciendo coincidir las muescas del collarín de la bolsa con las pestañas en el deflector de entrada. La bolsa solamente se ajusta adecuadamente en una posición. (Figura 21)
 6. Deslice el deflector con la bolsa colectoras acoplada dentro de la guía del deflector. (Figura 22)
 7. Vuelva a insertar la entrada de la manguera y apriete la tuerca de seguridad. (Figura 23).
 8. Cuando esté firme en su lugar, expanda la bolsa y colóquela en posición alred-

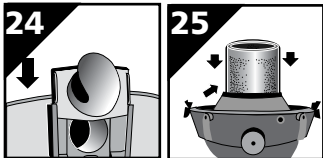
Modelos 6AKY3 y 6AKY4

edor del interior del depósito.



OPERACIÓN DE ASPIRACIÓN DE LÍQUIDOS

Extraiga todos los filtros sucios y toda la suciedad y escombros encontrados en el montaje del depósito. Para lograr mejores resultados para la aspiración de líquidos recomendamos sacar el filtro de cartucho y usar el manguito de espuma (ya ubicado en su lugar sobre el alojamiento de la tapa). Para la aspiración de líquidos retire el deflector de entrada de la guía del deflector deslizando con un movimiento hacia arriba. **NOTA:** Debe retirar la manguera para poder sacar el deflector de entrada. Asegúrese de que la abertura del deflector de entrada esté mirando hacia la parte superior del depósito (Figura 24). Puede ocurrir una condensación si el deflector de entrada no está insertado adecuadamente. La condensación en el aire de emisión puede ocurrir si el manguito de espuma se satura durante la aspiración de líquidos. Si hay condensación, retire y seque el manguito de espuma saturado o reemplácelo con otro manguito de espuma seco para eliminar la condensación y el posible escurrimiento de líquido alrededor de la tapa. Apague inmediatamente la unidad después de terminar un trabajo de aspiración de líquidos o cuando el depósi



1. Desconecte siempre el enchufe del tomacorriente de pared antes de retirar la cubierta del depósito. Retire el manguito de espuma deslizando hacia arriba y afuera del alojamiento de la tapa.

2. Sacuda el exceso de polvo del manguito con un movimiento rápido hacia arriba y abajo.
3. Sostenga el manguito bajo el agua corriente enjuagándolo desde el interior. No siempre se requiere un lavado con agua, dependiendo de la condición del manguito.

4. Elimine suavemente el exceso de agua, seque el manguito con una toalla limpia y deje que se seque. Ahora el manguito de espuma está listo para su reinstalación en el alojamiento de la tapa.

NOTA: la parte inferior del manguito debe INSERTARSE en la ranura ubicada entre el alojamiento de la tapa y la tapa del depósito. (Figura 25)

NOTA: Los accesorios utilizados para la aspiración de líquidos deben lavarse periódicamente con agua y jabón, especialmente después de aspirar líquidos pegajosos. La aspiración de detergente o productos de limpieza que forman espuma o líquidos jabonosos pueden vencer el filtrado de la aspiradora. Esto puede producir que materiales extraños pasen a la zona del impulsor del motor y se acorte la vida útil del mismo. Este uso no es normal y no está cubierto por la garantía del producto.

APAGADO AUTOMÁTICO

La presente aspiradora está equipada con una función de apagado automático que funciona cuando se aspiran líquidos. A medida que se incrementa el nivel del líquido en el depósito, un flotador interno asciende hasta que se asienta contra un sello en la entrada del motor, cerrando la succión. Cuando ocurre esto, el motor producirá un ruido con un tono superior a lo normal y la succión se reducirá considerablemente. De ocurrir esto, apague la unidad de inmediato. Si no se apaga la unidad después que el flotador asciende y cierra la succión, se produce un daño importante al motor. Para continuar utilizando la aspiradora, vacíe los residuos líquidos del depósito como se indica en el párrafo a continuación. (Vaciado del depósito).

NOTA: Si se inclina accidentalmente, la aspiradora podría perder succión. Si esto ocurre, apague la unidad y coloque la aspiradora en posición vertical. Esto permitirá que el flotador regrese a su posición normal y usted podrá continuar con la operación.

PRECAUCIÓN

Vaciado del depósito

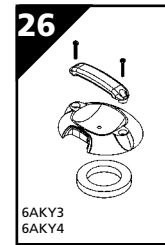
Tenga cuidado especial al vaciar los depósitos excesivamente cargados. Su aspiradora para líquidos y sólidos puede vaciarse de desechos líquidos retirando la tapa de drenaje. Para vaciar el depósito,

apague la unidad y retire el enchufe del tomacorriente de pared. Retire la tapa del depósito y vacíelo.

Nota: para los modelos con drenaje de depósito, es posible vaciarlo sacando la tapa de drenaje, y depositando el contenido de desperdicio líquido en un drenaje adecuado.

ALMOHADILLA DE ESPUMA DE LIMPIEZA DEBAJO DE LA CUBIERTA SUPERIOR DEL MOTOR

1. Para limpiar la almohadilla de espuma, desconecte el cable del tomacorriente y saque los tornillos de la manija en la parte superior de la unidad motriz. (Figura 26) (6AKY3, 6AKY4).
2. Una vez desconectado, coloque la almohadilla de espuma debajo de agua corriente y seque con una toalla limpia.
3. Después de la limpieza, vuelva a colocar la almohadilla de espuma y asegure con los tornillos. **NOTA:** La almohadilla de espuma solo encajará correctamente en una posición.

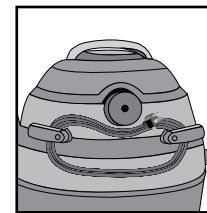


Mantenimiento

ADVERTENCIA

Desconecte el suministro de energía antes de realizar el mantenimiento o de retirar los componentes.

Antes de almacenar la aspiradora deberá vaciar y limpiar el depósito. Nunca permita que permanezca líquido en el mismo durante un período prolongado. **Nunca almacene la aspiradora al aire libre.**



cable enrollado

Aspiradoras Dayton® para líquidos/sólidos

Mantenimiento (continuación)

LUBRICACIÓN

No es necesario realizar ningún tipo de lubricación ya que el motor está equipado con cojinetes con lubricación permanente.

SERVICIO

No realice un mantenimiento de la aspiradora Dayton de líquidos y sólidos que exceda al descrito en el presente manual. Difiera todas las otras tareas de mantenimiento a un centro de servicio calificado.

ADVERTENCIA



SI ALGUNA DE LAS PARTES DEL ALOJAMIENTO DEL MOTOR SE DESPRENDE O ROMPE, DE MANERA QUE EL MOTOR U OTROS COMPONENTES

ELÉCTRICOS QUEDEN EXPUESTOS SE DEBE INTERRUMPIR LA OPERACIÓN DE INMEDIATO PARA EVITAR LESIONES PERSONALES O DAÑOS MAYORES A LA ASPIRADORA. SE DEBEN REALIZAR LAS REPARACIONES ANTES DE VOLVER A UTILIZAR LA ASPIRADORA.

Modelos 6AKY3 y 6AKY4

Guía de solución de problemas

SÍNTOMA	CAUSA(S) POSIBLE(S)	ACCIÓN CORRECTIVA
Faltan piezas/accesorios	Están empaquetados en el depósito	Revise el interior del depósito
La aspirada no arranca	<ol style="list-style-type: none"> 1. No hay energía eléctrica en el receptáculo 2. Se puede activar la desconexión térmica. 3. El motor no funcional 	<ol style="list-style-type: none"> 1. Revise la energía eléctrica 2. Desconecte la aspiradora, inspeccione/limpie la almohadilla de espuma en la cubierta superior del motor, espere 15 minutos, pruebe nuevamente. 3. Reemplace el motor
Descarga de polvo en el escape	<ol style="list-style-type: none"> 1. El filtro no está instalado o no lo está correctamente 2. El filtro está dañado 3. El filtro está obstruido o el polvo es demasiado fino 4. El filtro no es funcional 	<ol style="list-style-type: none"> 1. Instale el filtro correctamente 2. Cambie el filtro 3. Utilice un filtro más eficaz 4. Limpie o cambie el filtro
Perdida de capacidad de succión	<ol style="list-style-type: none"> 1. Conexión floja de la manguera 2. El filtro está obstruido 3. El depósito está lleno 4. La manguera tiene un agujero 	<ol style="list-style-type: none"> 1. Ajuste la conexión de la manguera 2. Limpie o cambie el filtro 3. Vacíe el depósito 4. Cambie la manguera
Bruma en el aire expulsado	Filtro saturado	Reemplace un filtro saturado por un filtro seco

GARANTÍA LIMITADA

GARANTÍA LIMITADA DE DAYTON POR UN AÑO. DAYTON ELECTRIC MFG. CO. (DAYTON) LE GARANTIZA AL USUARIO ORIGINAL QUE LOS MODELOS TRATADOS EN ESTE MANUAL [DEL/DE LA/DE LOS/DE LAS] DAYTON® ESTAN LIBRES DE DEFECTOS EN LA MANO DE OBRA O EL MATERIAL, CUANDO SE LES SOMETE A USO NORMAL, POR UN AÑO A PARTIR DE LA FECHA DE COMPRA. CUALQUIER PARTE QUE SE HALLE DEFECTUOSA, YA SEA EN EL MATERIAL O EN LA MANO DE OBRA, Y SEA DEVUELTA (CON LOS COSTOS DE ENVÍO PAGADOS POR ADELANTADO) A UN CENTRO DE SERVICIO AUTORIZADO DESIGNADO POR DAYTON, SERÁ REPARADA O REEMPLAZADA (NO EXISTE OTRA POSIBILIDAD) SEGUN LO DETERMINE DAYTON. PARA OBTENER INFORMACION SOBRE LOS PROCEDIMIENTOS DE RECLAMO CUBIERTOS EN LA GARANTÍA LIMITADA, VEA LA SECCIÓN "ATENCIÓN OPORTUNA" QUE APARECE MÁS ADELANTE. ESTA GARANTÍA LIMITADA CONFIERE AL COMPRADOR DERECHOS LEGALES ESPECÍFICOS QUE VARIAN DE JURISDICCIÓN A JURISDICCIÓN.

LIMITES DE RESPONSABILIDAD. EN LA MEDIDA EN QUE LAS LEYES APLICABLES LO PERMITAN, LA RESPONSABILIDAD DE DAYTON POR LOS DAÑOS EMERGENTES O INCIDENTALES ESTA EXPRESAMENTE EXCLUIDA. LA RESPONSABILIDAD DE DAYTON EXPRESAMENTE ESTA LIMITADA Y NO PUEDE EXCEDER EL PRECIO DE COMPRA PAGADO POR EL ARTICULO.

EXCLUSIÓN DE RESPONSABILIDAD DE LA GARANTÍA. SE HAN HECHO ESFUERZOS DILIGENTES PARA PROPORCIONAR DILIGENTEMENTE PARA PROPORCIONAR INFORMACION E ILUSTRACIONES APROPIADAS SOBRE EL PRODUCTO EN ESTE MANUAL; SIN EMBARGO, ESTA INFORMACION Y LAS ILUSTRACIONES TIENEN COMO UNICO PROPOSITO LA IDENTIFICACION DEL PRODUCTO Y NO EXPRESAN NI IMPLICAN GARANTIA DE QUE LOS PRODUCTOS SEAN VENDIBLES O ADECUADOS PARA UN PROPOSITO EN PARTICULAR NI QUE SE AJUSTAN NECESARIAMENTE A LAS ILUSTRACIONES O DESCRIPCIONES. CON EXCEPCION DE LO QUE SE ESTABLECE A CONTINUACION, DAYTON NO HACE NI AUTORIZA NINGUNA GARANTIA O AFIRMACION DE HECHO, EXPRESA O IMPLICITA, QUE NO SEA ESTIPULADA EN LA "GARANTIA LIMITADA" ANTERIOR.

Consejo Técnico y Recomendaciones, Exclusiones de Responsabilidad. A pesar de las prácticas, negociaciones o usos comerciales realizados previamente, las ventas no deberán incluir el suministro de consejo técnico o asistencia o diseño del sistema. Dayton no asume ninguna obligación o responsabilidad por recomendaciones, opiniones o consejos no autorizados sobre la elección, instalación o uso de los productos.

Adaptación del Producto. Muchas jurisdicciones tienen códigos o regulaciones que rigen la venta, la construcción, la instalación y/o el uso de productos para ciertos propósitos que pueden variar con respecto a los aplicables a las zonas vecinas. Si bien se trata de que los productos Dayton cumplan con dichos códigos, no se puede garantizar su conformidad y no se puede hacer responsable por la forma en que se instale o use su producto. Antes de comprar y usar el producto, revise su aplicación y todos los códigos y regulaciones nacionales y locales aplicables y asegúrese de que el producto, la instalación y el uso los cumplan.

Ciertos aspectos de limitación de responsabilidad no se aplican a productos al consumidor; es decir (a) algunas jurisdicciones no permiten la exclusión ni limitación de daños incidentales o consecuentes, de modo que las limitaciones o exclusiones anteriores quizás no apliquen en su caso; (b) asimismo, algunas jurisdicciones no permiten limitar el plazo de una garantía implícita, por lo tanto, la limitación anterior quizás no aplique en su caso; y (c) por ley, mientras la Garantía Limitada esté vigente no podrán excluirse ni limitarse en modo alguno ninguna garantía implícita de comercialización o de idoneidad para un propósito en particular aplicables a los productos al consumidor adquiridos por éste.

Atención Oportuna. Se hará un esfuerzo de buena fe para corregir puntualmente, o hacer otros ajustes, con respecto a cualquier producto que resulte defectuoso dentro de los términos de esta garantía limitada. En el caso de que encuentre un producto defectuoso y que esté cubierto dentro de los límites de esta garantía haga el favor de escribir primero, o llame, al distribuidor a quien le compró el producto. El distribuidor le dará las instrucciones adicionales. Si no puede resolver el problema en forma satisfactoria, escriba a Dayton a la dirección a continuación, dando el nombre del distribuidor, su dirección, la fecha y el número de la factura del distribuidor y describa la naturaleza del defecto. La propiedad del artículo y el riesgo de pérdida pasan al comprador en el momento de la entrega del artículo a la compañía de transporte. Si el producto se daña durante el transporte, debe presentar su reclamo a la compañía transportista.

Fabricado para Dayton Electric Mfg. Co., 5959 W. Howard St., Niles, Illinois 60714-4014 EE.UU.

Aspiradoras Dayton® para líquidos/sólidos

Lista de piezas de recambio

Número de referencia	Descripción	Número de la pieza según el modelo:		Cant
		6AKY3	6AKY4	
1	Tornillo 0,6 x 1,9 cm (¼" x ¾") con cabeza de tres lóbulos T30	1516999	1516999	2
2	Asa	7444401	7444401	1
3	Cubierta del motor	7449230	7449220	1
4	Almohadilla de espuma	1290533	1290533	1
5	Botón Interruptor - On (Encendido)	7414200	7414200	1
6	Botón Interruptor - Off (Apagado)	7414210	7414210	1
7	Ensamble de la cubierta de la caja del motor	1944909	1944908	1
8	SopORTE colgante	2940730	2940730	1
9	Controlador de motor	1944268	1944268	1
10	Tornillo # 8 - 10 x 5/8" (1,6cm)	1591725	1591725	1
11	Interruptor	1944262	1944262	1
12	Tornillo de cabeza del 10 - 16 x ¾" (1,9cm) Tipo AB T25	1515399	1515399	2
13	Cable de corriente eléctrica	2650011	2650011	1
14	Deflector	1944269	1944270	1
15	Accesorio de inserción de material alveolar	1290510	1290511	1
16	Accesorio de inserción de deflector	7449100	N/A	1
17	Accesorio de inserción de material alveolar	1290531	1290532	2
18	Bastidor del motor	1944277	1944264	1
19	Motor	1944278	1944278	1
20	Junta inferior del motor	2071600	2071600	1
21	Placa de rejilla	8865500	8865500	1
22	Seguro de la tapa	7444500	7444500	2
23	Conjunto de Alojamiento de la tapa y Seguro	1944314	1944315	1
24	Tornillo 25,4 x 1,9 cm (10 x ¾") con cabeza de tres lóbulos T25	1517699	1517699	6
25	Manguito de espuma	5X879A	5X879A	1
26	Filtro de cartucho	2W435	2W435	1
27	Retenedor del filtro	3008000	3008000	1
28	Depósito	1022297	7363497	1
29	Deflector de entrada	7413100	7413100	1
30	Base de roldana pivotante A	N/A	7431330	1
31	Base de roldana pivotante B	N/A	7431350	1
32	Arandela plana	N/A	0704399	2
33	Roldana pivotante	N/A	6773900	2
34	Tornillo 25,4 x 1,9 cm (10 x ¾") de cabeza hexagonal	1503999	1503999	4
35	Tapa del drenaje	7446800	7446800	1
36	Asa del carro	2088200	2088000	1
37	Tornillo 6 mm - 50,8 x 1,9 cm (¼" - 20 x ¾") rosca ranurada	N/A	0810899	4
38	Arandela de sellado	N/A	0701299	4
39	Tuerca de retención pesada de 0,6 cm (¼")	N/A	1304599	4
40	50,8 cm (20") de cabeza hexagonal	N/A	7417350	1
41	Carretilla posterior/cesta	N/A	2442100	1
42	Eje	N/A	2425010	2
43	Rueda posterior 20.32 cm, (8")	N/A	4300299	2
44	Protección contra residuos	1369601	1369601	1
45	Junta superior del motor	2070000	2070000	1
Δ	Cesto para herramientas	7442902	N/A	1
Δ	Manguera de 3,04m x 3,81 cm (10' x 1½")	3UP61	3UP61	1
Δ	Vástago de metal - superior	3261000	3261000	1
Δ	Vástago de metal - inferior	3261100	3261100	1
Δ	Boquilla de metal de piso 35,5 cm (14")	4831096	4831096	1
Δ	Accesorio de escobilla 35,5 cm (14")	1971000	1971000	1
Δ	Accesorio de cepillo 35,5 cm (14")	1991096	1991096	1
‡	Bolsa del filtro de recolección	3UP66	1UG85	1
‡	Filtro de cartucho HEPA	4TB93	4TB93	1

(*) Material estándar, disponible localmente.

(Δ) No aparece.

(‡) Opcional.

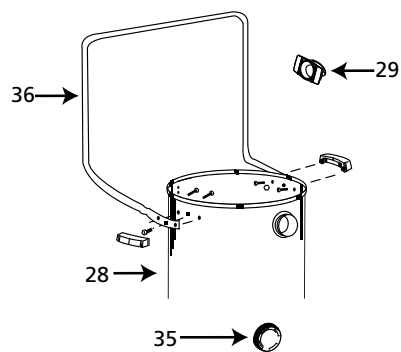
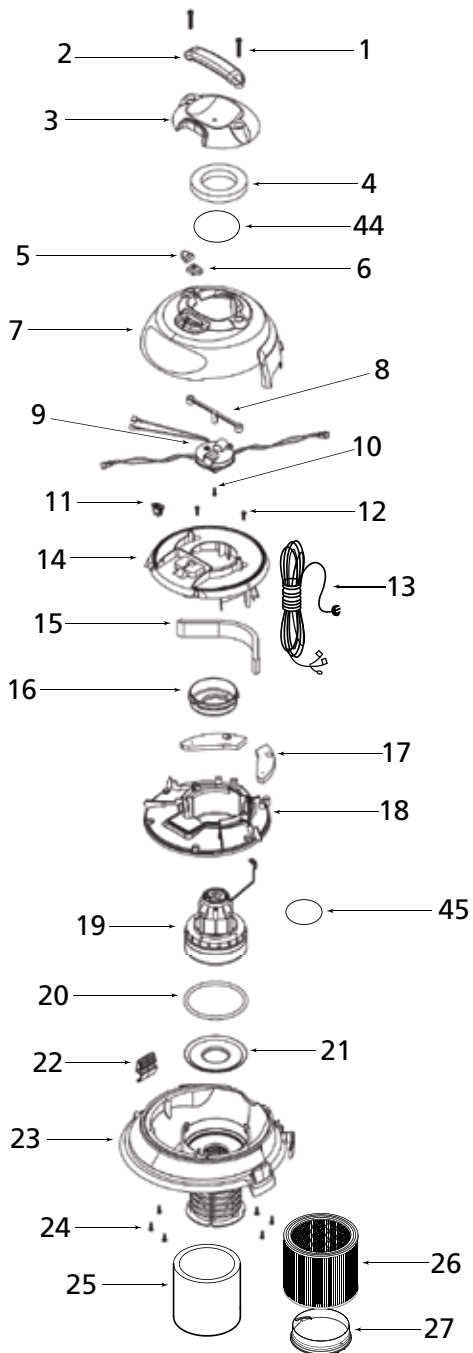
No intente reparar su aspiradora Dayton más allá de lo descrito en el Manual de Instrucciones de Funcionamiento y de Partes.

Para Obtener Reparación en México Llame al Teléfono 001-800-527-2331 en EE.UU. Llame al Teléfono 1-800-323-0620

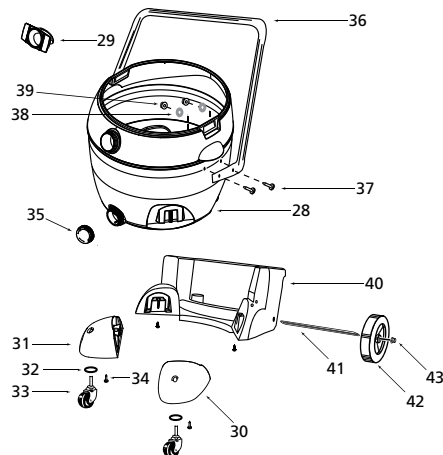
las 24 horas del día, los 365 días del año

Por favor, proporcione la siguiente información:

- Número de modelo
- Número de serie
- Descripción de la pieza y número, tal y como se muestra en la lista de piezas



6AKY3



6AKY4

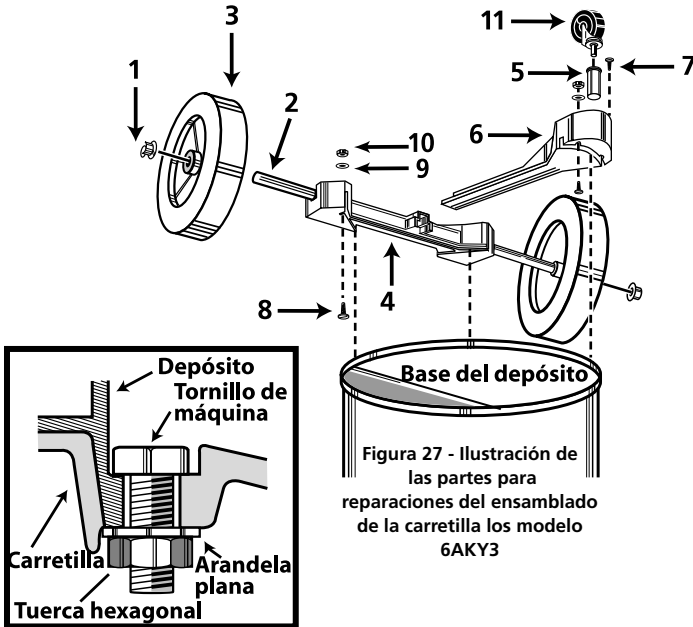
E
S
P
A
Ñ
O
L

Para Obtener Reparación en México Llame al Teléfono 001-800-527-2331 en EE.UU. Llame al Teléfono 1-800-323-0620

las 24 horas del día, los 365 días del año

Por favor, proporcione la siguiente información:

- Número de modelo
- Número de serie
- Descripción de la pieza y número, tal y como se muestra en la lista de piezas



Ensamblado de la carretilla

1. Saque el cabezal del depósito y coloque el depósito invertido sobre una superficie plana.
2. Coloque las ruedas en el ensamblado del bastidor / eje posterior con el buje extendido hacia el bastidor de la carretilla y coloque la tuerca ciega en el eje. Asegúrelo con un martillo.
3. Inserte el enchufe para la roldana pivotante en el bastidor anterior y asegúrelo con un tornillo phillips.
4. Coloque la muesca del bastidor anterior en el reborde del depósito y ubíquelo de manera que el bastidor quede di-

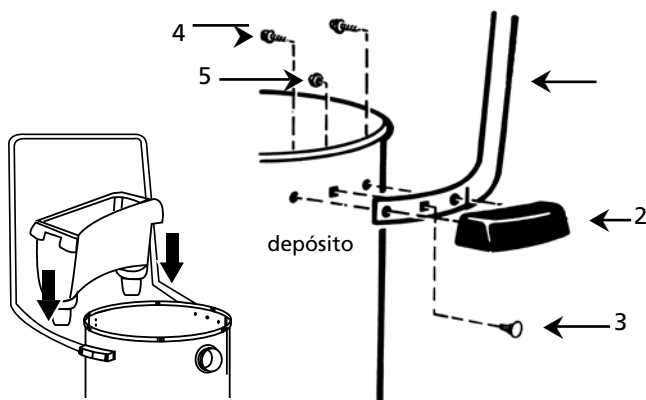
- rectamente encima de la entrada.
5. Coloque las muescas del bastidor posterior en el reborde del depósito y realice una alineación de manera que se encastran los bastidores posterior y anterior.
6. Asegure el bastidor de la carretilla al depósito colocando tornillos de cabeza hexagonal en los orificios del bastidor de la carretilla. Compruebe que la cabeza del tornillo queda totalmente embutida en el lugar provisto. Después de insertar el tornillo de máquina, ajústelo con la arandela plana y la tuerca hexagonal.

7. Inserte la roldana pivotante en el enchufe para la roldana pivotante y aplique presión hacia abajo hasta que la roldana quede en su lugar.
8. Enderece la aspiradora sobre la carretilla. Coloque el mango metálico del carro entre el depósito y los mangos laterales plásticos y ajuste bien con los tornillos provistos. Asegúrese de extender los extremos de los mangos del carro cuando realiza el ensamblado para evitar daños al depósito (Consulte la Figura 28).
9. Inserte la cesta a través del centro del mango del carro y deslícela en su lugar.

Lista de partes para reparaciones del mango los modelo 6AKY3

Número de referencia	Descripción	Número de parte	Cantidad
1	•Tuerca ciega	4300299	2
2	Eje	2441500	1
3	Rueda	2425010	2
4	Bastidor posterior	9392100	1
5	•Enchufe para la roldana pivotante	7540500	1
6	Bastidor anterior	9392000	1
7	•Tornillo de #8 x 1/2" de largo	*	1
8	•Tornillo de 1/4"-20 x 3/4" de largo	*	4
9	•Arandela plana de 1/4"	*	4
10	•Tuerca hexagonal de 1/4"	*	4
11	•Roldana pivotante	6773900	1

(*) Artículo común de ferretería, disponible en la zona.
 (•) Paquete de ferretería y ruedecilla 4201496 (6AKY3).



Lista de partes para reparaciones del mango los modelo 6AKY3

Número de referencia	Descripción	Número de parte	Cantidad
1	Mango metálico del depósito	2088200	1
2	Mango plástico del depósito	9355100	2
3	Perno de 1/4 - 20 x 1/2"	*	2
4	Tornillo de #10 x 3/4" de largo	*	4
5	Tuerca hexagonal 1/4" - 20	*	2

(*) Artículo común de ferretería, disponible en la zona.

Veillez lire et conserver ces instructions. Lisez attentivement avant d'assembler, installer, utiliser ou entretenir les produits décrits. Protégez vous et les autres en observant toutes les directives de sécurité. Si ces directives ne sont pas respectées, vous pouvez être exposé à des dangers de blessures et/ou à des conditions de fonctionnement pouvant causer des dommages à la propriété. Conservez ces instructions pour référence future.

Aspirateurs à sec ou humide de Dayton®

UTILISATION COMMERCIALE ET INDUSTRIELLE

Description

Les aspirateurs à sec ou humide de Dayton servent à nettoyer des matières sèches ou humides non combustibles. Équipé d'un puissant moteur de dérivation à deux étages lubrifié en permanence. Caractéristiques : Moteur encastré, canalisation de ventilation, orifice de vidange du contenant de grande capacité, long cordon électrique, remise à outil incorporée, contenant en plastique robuste résistant aux chocs (6AKY3) et la rouille ou de grande longévité en acier inoxydable (6AKY4). À déplacement facile sur un socle à larges roulettes. Comprend une gamme d'accessoires versatiles de haut de gamme (voir liste de pièces). Système de filtration d'air efficace (voir liste de pièces). Homologué par cULus.



(6AKY3)

Spécifications

Modèle	Contenant	Capacité	Spécifications électriques	Pression statique	Débit d'air	Filtre
6AKY3	Acie Inoxydable	10 Gal (38 litres)	120V, 60 Hz AC 12 Amps	125" (317,5 cm)	110 (3,1m ³ /min)	Filtre à cartouche et manchon en mousse
6AKY4	Plastique	16 (60,6)	120V, 60 Hz AC 12 Amps	125 (317,5)	110 (3,1)	Filtre à cartouche et manchon en mousse

INSTRUCTIONS DE SÉCURITÉ IMPORTANTES



**PORTEZ TOUJOURS DES
VERRES PROTECTEURS**



DANGER



Ne faites jamais fonctionner cette unité en présence de produits ou de vapeurs inflammables parce que les appareils électriques produisent

des arcs ou étincelles qui peuvent causer une explosion ou un feu. NE JAMAIS FAIRE FONCTIONNER SANS SURVEILLANCE!

Lors de l'utilisation d'appareils électriques, des précautions de bases doivent toujours être prises incluant les suivantes :

LISEZ TOUTES LES INSTRUCTIONS AVANT D'UTILISER CET APPAREIL.



AVERTISSEMENT!



POUR MINIMISER LE RISQUE DE FEU, D'ÉLECTROCUTION OU DE CHOC ÉLECTRIQUE, :

1. Ne pas s'éloigner de l'aspirateur pendant qu'il est branché. Le débrancher de la prise de courant lorsqu'on ne l'utilise pas et avant toute intervention. Ne brancher le cordon électrique de cet aspirateur que dans une prise de cou-

rant adéquatement mise à la terre. Se reporter à « Instructions concernant la mise à la terre ».

2. Ne pas exposer cet aspirateur à la pluie – le remettre à l'intérieur.
3. Ne pas permettre d'utiliser cet aspirateur en tant que jouet. Une attention toute particulière s'impose si cet aspirateur est utilisé par des enfants ou près d'enfants.
4. Utiliser cet aspirateur comme il est décrit dans cette Notice. N'utiliser que les accessoires recommandés par le fabricant.
5. Ne pas utiliser cet aspirateur si son cordon électrique ou si la fiche de son cordon électrique est endommagé. Si cet aspirateur ne fonctionne pas comme il devrait, ceci veut dire qu'on l'a laissé tomber, qu'il a été endommagé, qu'on l'a laissé à l'extérieur ou qu'on l'a laissé tomber dans l'eau; dans un cas comme dans l'autre, l'amener dans un centre de réparation.
6. Ne pas tirer sur le cordon électrique de cet aspirateur et ne pas transporter cet aspirateur par son cordon électrique. Ne pas utiliser le cordon électrique de cet aspirateur en tant que poignée, ne pas fermer une porte sur le cordon électrique et ne pas tirer le cordon électrique autour de bords ou d'angles tranchants. Ne pas faire rouler l'aspirateur sur son cordon électrique. Toujours éloigner le cordon électrique des surfaces chaudes.
7. Ne pas débrancher l'aspirateur en

tirant sur son cordon électrique. Pour le débrancher, saisir la fiche du cordon électrique, et non pas le cordon électrique.

8. Ne pas manipuler la fiche du cordon électrique ni l'aspirateur si on a les mains humides.
9. Ne jamais mettre d'objets dans les ouvertures. Ne pas utiliser cet aspirateur si ses ouvertures sont bouchées; garder les ouvertures débarrassées de poussières, de charpie, de cheveux et de tout ce qui pourrait réduire la circulation de l'air.
10. Ne pas approcher les cheveux, des vêtements amples, les doigts ou une partie du corps des ouvertures et des pièces mobiles.
11. Ne pas aspirer de matières en combustion ou fumantes, comme des cigarettes, des allumettes ou des cendres chaudes.
12. Ne pas utiliser cet aspirateur si le sac à poussière ou si les filtres ne sont pas en place.
13. Mettre toutes les commandes sur arrêt avant de débrancher cet aspirateur.
14. Il faut être extrêmement prudent lorsque l'on nettoie des escaliers.
15. Ne pas aspirer de liquides inflammables ou combustibles, comme de l'essence, et ne pas utiliser cet aspirateur dans un endroit où de tels liquides pourraient être présents.
16. Ne pas utiliser cet aspirateur en tant que pulvérisateur de liquides inflammables, comme des peintures à base

Aspirateurs à sec ou humide de Dayton®

- d'huile, des laques, des nettoyeurs à usage domestique, etc.
- Ne pas aspirer de matières toxiques, cancérogènes, combustibles ou dangereuses, comme de l'amiante, de l'arsenic, du baryum, du béryllium, du plomb, des pesticides ou toute autre matière dangereuse pour la santé. Des appareils spécialement conçus à cet effet sont disponibles.
 - Ne pas aspirer de cendre de bois ou de charbon, de suie, de poussière de ciment, de plâtre ou de cloisons sèches si le filtre en tissu intégral ou le sac-filtre collecteur ne sont pas en place. Ces matières sont des particules extrêmement fines qui risquent de passer au travers du filtre en mousse et du filtre-

- disque et de diminuer le rendement du moteur. Elles risquent aussi d'être renvoyées dans l'air. Des filtres en tissu intégral et des sacs-filtres collecteurs supplémentaires sont disponibles
- Ne pas laisser le cordon électrique sur le plancher lorsque l'on a fini d'utiliser l'aspirateur, car on risque de s'accrocher dedans et de tomber.
- Il faut être extrêmement prudent lorsque l'on vide une cuve lourdement chargée.
- Pour empêcher toute combustion spontanée, vider la cuve après chaque utilisation de l'aspirateur.
- L'utilisation d'un aspirateur utilitaire peut causer la projection de corps étrangers dans les yeux, ce qui risque

- de causer des lésions. Toujours porter des lunettes de sécurité lorsque l'on utilise un aspirateur.
- IL FAUT TOUJOURS RESTER VIGILANT** et faire bien attention à ce que l'on fait. Utiliser aussi son bon sens. Ne pas utiliser l'aspirateur si on est fatigué, distrait ou sous l'influence de drogues, d'alcools ou de médicaments pouvant causer une perte d'attention.
 - AVERTISSEMENT!** Ne **PAS** utiliser cet aspirateur pour ramasser des débris de peinture à base de plomb, car ceci peut disperser de fines particules dans l'air. Cet aspirateur n'est pas conçu pour l'utilisation lors du nettoyage de matériel de peinture à base de plomb sous le règlement 40 CFR pièce 745 d'EPA.

CONSERVEZ CES INSTRUCTIONS

AVERTISSEMENT! NE LAISSEZ PAS L'ASPIRATEUR SANS SURVEILLANCE S'IL EST BRANCHÉ OU EN FONCTIONNEMENT DÉBRANCHEZ L'APPAREIL LORSQU'IL N'EST PAS UTILISÉ.

INSTRUCTIONS LA MISE À LA TERRE

Cet aspirateur doit être mis à la terre. Si l'aspirateur venait à mal fonctionner ou tombait en panne, la mise à la terre offrirait une résistance moindre au courant électrique afin de réduire les risques d'électrocution. Cet aspirateur est équipé d'un cordon électrique comportant un conducteur et une fiche de mise à la terre. La fiche du cordon électrique de l'aspirateur doit être branchée dans une prise de courant adéquatement installée et mise à la terre, conformément aux décrets et codes de la municipalité.

AVERTISSEMENT!



UN MAUVAIS BRANCHEMENT DU CORDON ÉLECTRIQUE À CONDUCTEUR ET À FICHE DE MISE À LA TERRE RISQUE DE CAUSER UNE ÉLECTROCUTION.

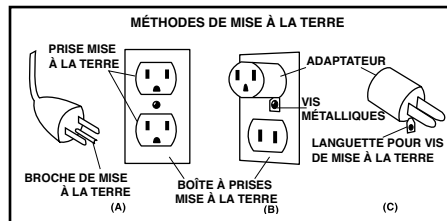
SI ON N'EST PAS CERTAIN SI LA PRISE DE COURANT EST ADÉQUATEMENT MISE À LA TERRE, S'ADRESSER À UN ÉLECTRICIEN

OU À UN TECHNICIEN QUALIFIÉ. NE PAS MODIFIER LA FICHE DONT EST MUNI LE CORDON ÉLECTRIQUE DE CET ASPIRATEUR – SI ON NE PEUT PAS LA BRANCHER DANS UNE PRISE DE COURANT, FAIRE POSER, PAR UN ÉLECTRICIEN QUALIFIÉ, UNE PRISE DE COURANT ADÉQUATE.

Cet aspirateur ne doit être branché que sur un circuit alimenté en courant électrique de 120 volts. Le cordon électrique de cet aspirateur est muni d'une fiche de mise à la terre ressemblant à celle illustrée dans le croquis A. Un adaptateur temporaire, ressemblant à celui illustré

dans les croquis B et C, peut être utilisé pour brancher cette fiche dans une prise de courant à 2 trous, comme il est illustré dans le croquis B, si une prise de courant adéquatement mise à la terre n'est pas disponible. L'adaptateur temporaire ne doit être utilisé qu'en attendant qu'une prise de courant adéquatement mise à la terre (croquis A) puisse être installée par un électricien qualifié. L'œillet, la patte rigide de couleur verte, etc. de l'adaptateur ne doit être branché que sur une mise à la terre permanente, comme le couvercle d'une boîte de sortie électrique adéquatement mise à la terre. Si on utilise un tel adaptateur, il doit être retenu en place par une vis à métaux.

AU CANADA, LE CODE CANADIEN DE L'ÉLECTRICITÉ INTERDIT L'UTILISATION D'UN ADAPTATEUR TEMPORAIRE. Assurez-vous que l'appareil est branché à une prise ayant la même configuration que la fiche. Aucun adaptateur ne doit être utilisé avec cet appareil.



CORDONS PROLONGATEURS

Lorsque la distance d'utilisation de l'aspirateur nécessite l'utilisation d'un cordon de rallonge, vous devez utiliser un cordon à trois fils, pour branchement mis à la terre, de calibre adéquat pour prévenir la chute de tension et un échauffement excessif des fils. Consultez le tableau ci-dessous pour déterminer le calibre AWG de fils de cordon requis. Pour déterminer l'intensité nominale de votre aspirateur, veuillez consulter la plaque signalétique située sur le boîtier ou le couvercle du moteur. Avant d'utiliser l'aspirateur, inspectez son cordon pour détecter tout fil exposé ou lâche ou ayan son isolant endommagé

et faites les correctifs ou remplacements qui s'imposent. N'utilisez que des cordons de rallonge à trois fils et à fiches pour réceptacles à trois pôles mis à la terre du même type que la fiche de l'appareil. Si vous utilisez un cordon de rallonge lorsque vous aspirez des liquides, assurez-vous que les branchements du cordon ne sont pas en contact avec ceux-ci. **REMARQUE : IL Y A RISQUE DE DÉCHARGES D'ÉLECTRICITÉ STATIQUE DANS LES ENDROITS SECS OU LORSQUE LE NIVEAU D'HUMIDITÉ RELATIVE DE L'AIR EST BAS. CE PHÉNOMÈNE N'EST QUE TEMPORAIRE ET N'AFFECTE PAS LE FONCTIONNEMENT**

DE L'ASPIRATEUR. LA MEILLEURE FAÇON POUR RÉDUIRE LA FRÉQUENCE DES CHOCS D'ÉLECTRICITÉ STATIQUE EST D'AUGMENTER LE NIVEAU D'HUMIDITÉ DE L'AIR PAR UN HUMIDIFICATEUR PORTATIF OU DANS LE SYSTÈME DE CLIMATISATION.

Volts	Longueur totale du cordon en pieds			
	25	50	100	150
120V				
Intensité nominale Plus de Pas plus de	AWG			
0 - 6	18	16	16	14
6 - 10	18	16	14	12
10 - 12	16	16	14	12
12 - 16	14	12	Non recommandé	

Modèles 6AKY3 y 6AKY4

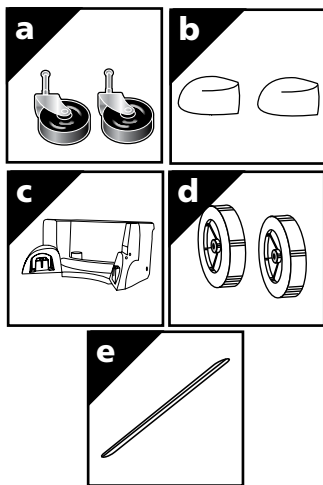
Déballage

1. Sortir l'aspirateur et tous les accessoires de la boîte.
2. Important: Ouvrez le couvercle du contenant en poussant sur les attaches vers l'extérieur et retirez tout accessoire pouvant s'y trouver.
3. Assemblez le socle roulant en suivant les instructions.
4. Avant de replacer le couvercle, consultez les instructions de fonctionnement d'aspiration sèche et humide pour installer le filtre selon le besoin.
5. Fermez le couvercle et assurez-vous que les attaches sont agrafées sur sa partie élevée puis enclenchées.

Assemblage

ASSEMBLAGE DES ROUES ARRIÈRE/SOCLE ROULANT/REMISE À OUTILS ET DES ROULETTES AVANT

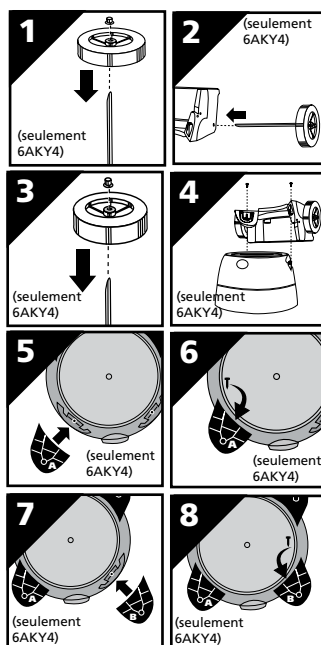
Sur le modèle 6AKY4, deux rouleaux (a), deux pieds à roulette (b), deux roues (d), un essieu (e), socle arrière roulant/remise à outils (c) et quatre boulons. Procédez comme suit :



1. Assurez-vous que le cordon n'est pas branché et enlevez le couvercle puis retournez le contenant à l'envers pour avoir le fond à portée de main.
2. Positionnez l'essieu verticalement sur une surface dure et martelez-y (1) écrou borgne sur le bout du haut. Enflez (1) roue sur l'essieu jusqu'à l'écrou borgne (Figure 1). Assurez-vous que le côté plat du moyeu de roue est vers l'extérieur.
3. Insérez l'essieu dans les trous du socle (Figure 2).
4. Insérez l'autre roue sur l'essieu et martelez le second écrou borgne (Figure 3).
5. Prenez l'ensemble socle/roues et placez-le dans les encoches (en ar-

rière du contenant du côté opposé à l'orifice de vidange) et vissez en place avec les vis fournies (Figure 4).

6. En faisant face à l'orifice de vidange, prenez le pied à roulette marqué de la lettre A (Figure 5) et placez le dans l'encoche à votre gauche également marquée de la lettre A et vissez avec la vis fournie (Figure 6).
7. Prenez le pied à roulette marqué de la lettre B (Figure 7) et placez le dans l'encoche à votre droite également marquée de la lettre B et vissez avec la vis fournie (Figure 8).
8. Remettez le contenant à l'endroit.



Installation

INSTALLATION DE LA BARRE D'EMPOIGNEMENT POUR DÉPLACEMENT DE L'UNITÉ.

(Figure 9) Modèle 6AKY3 et 6AKY4, mettez l'aspirateur debout. Placez la barre d'empoignement sous les poignées latérales du contenant en écartant ses bras pour ne pas égratigner le contenant. Alignez les trous et vissez fermement avec les boulons, rondelles et écrous fournis. La rondelle d'étanchéité et le boulon n'ont qu'un faible jeu. Le côté caoutchouté de la rondelle d'étanchéité se place contre la paroi intérieure du contenant. Une mauvaise installation de la rondelle caoutchoutée pourrait se traduire par des fuites d'eau ou une réduction d'aspiration. Remettez le couvercle du contenant et enclenchez ses attaches.

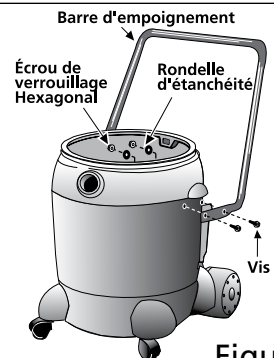


Figure 9

Opération

REMARQUE: Cette série d'aspirateurs à moteurs longue durée comprend un entraînement électronique avec (mise en marche progressive). Ces moteurs d'aspirateur prennent plus de temps à atteindre leur plein régime que les moteurs d'aspirateur traditionnels. C'est normal.

ATTENTION!

Ne pas faire fonctionner cet aspirateur à l'aide d'un transformateur variable (VARIAC) ou d'une commande à vitesse variable. Cela pourrait endommager l'entraînement électronique.

DANGER

Cet appareil comprend des pièces telles qu'interrupteur, moteur ou similaires qui peuvent produire des arcs ou étincelles pouvant amener l'explosion de certaines vapeurs. N'aspirez pas de matières volatiles ou inflammables. Ou n'utilisez pas l'aspirateur près de produits combustibles ou de vapeurs explosives - n'utilisez pas à des stations de pompage ou à tout endroit où de la gazoline est entreposée ou distribuée.

DANGER

NE LAISSEZ JAMAIS FONCTIONNER SANS SURVEILLANCE
DISPOSITIF DE PROTECTION THERMIQUE POUR MOTEUR AVEC RÉENCLANCHEMENT AUTOMATIQUE

Ce dispositif protège le moteur en arrêtant l'aspirateur si ce dernier dépasse une température préétablie. Cette condition survient habituellement à la suite d'une restriction dans le débit d'air de refroidissement du moteur. Si cela se produit:

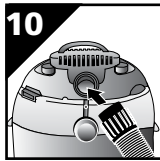
Aspirateurs à sec ou humide de Dayton®

Opération (suite)

1. Mettre l'interrupteur de l'aspirateur à ARRÊT (off) et débrancher.
2. Vérifier si le sac filtre est plein ou bouché ou si le filtre est sale, y compris un coussinet de mousse en forme d'anneau sous le couvercle supérieur.
3. Vérifier si le tuyau est bloqué.
4. Nettoyer et remplacer les filtres. Retirer tout obstacle du tuyau.
5. Le dispositif de protection thermique du moteur se réenclenchera automatiquement après environ 15 minutes.
6. Rebrancher la fiche dans la prise, mettre l'aspirateur à MARCHE (on) et continuer à nettoyer.

SOUFFLERIE

Cet aspirateur peut être utilisé comme puissant souffleur. Pour utiliser votre unité comme souffleur, dévissez le bouchon du port de soufflerie situé à l'arrière de la carcasse du moteur (Figure 10). Le bouchon du port de soufflerie possède une bande de retenue prévenant l'égarment du bouchon lors du fonctionnement comme souffleur. Insérez le bout du boyau et son écrou de verrouillage dans l'orifice de soufflerie du contenant et serrez-les. La prudence est de mise lors de l'utilisation comme souffleur à cause de la grande vélocité de l'air lors de l'utilisation de certains accessoires.



⚠️ AVERTISSEMENT!

PORTEZ TOUJOURS UNE VISIÈRE FERMÉE POUR PRÉVENIR DES DÉBRIS / POUSSIÈRE / SABLE D'ÊTRE SOUFFLÉS OU DE RICOCHER DANS VOS YEUX OU LE VISAGE, CE QUI POURRAIT CAUSER DE SÉVÈRES BLESSURES.

⚠️ AVERTISSEMENT!

DÉBRANCHEZ TOUJOURS LA FICHE DE LA PRISE DE COURANT AVANT D'OUVRIR LE COUVERCLE DU CONTENANT.

⚠️ ATTENTION!

Gardez le filtre propre

Le rendement de ce type d'aspirateur est en grande partie dépendant de l'état du filtre.

Un filtre obstrué peut être la cause de surchauffe du moteur et d'endommagement possible de l'aspirateur.

Nettoyez ou remplacez régulièrement le filtre. N'utilisez pas l'aspirateur ou le

filtre pour nettoyer des matières dangereuses ou menaçantes pour la santé.

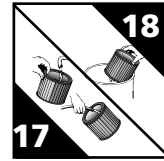
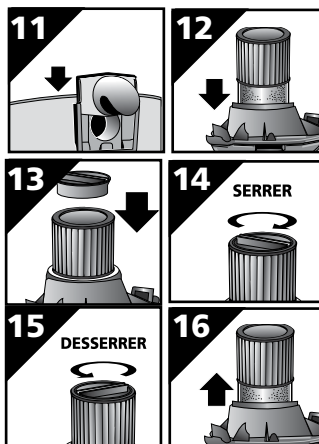
REMARQUE: Ne lavez jamais les filtres à la machine ou les faire sécher dans une sècheuse.

OPÉRATION À SEC

Pour l'opération à sec, assurez-vous que l'ouverture du déflecteur d'entrée est dirigée vers le bas du contenant **REMARQUE** : Vous devez retirer le tuyau flexible avant d'enlever le déflecteur d'admission. (Figure 11). Pour l'insertion du filtre, placez le couvercle à l'envers et insérez la cartouche-filtre sur la cage sous le couvercle en poussant sur le filtre jusqu'à ce qu'il bute contre le couvercle (Figure 12).

REMARQUE: La chemise en styromousse n'a pas besoin d'être retirée pour l'opération à sec. Mettez la pièce de retenue du filtre sur le dessus de la cartouche, puis en maintenant le couvercle d'une main, tournez la poignée de la pièce de retenue en sens horaire pour verrouiller le filtre en place (Figures 13 et 14). Pour enlever le filtre pour le nettoyer, de la même manière, maintenez le couvercle et tournez la pièce de retenue du filtre en sens anti-horaire pour le dégager, puis faites glisser la cartouche hors de la cage sous le couvercle (Figures 15 et 16). Pour nettoyer la cartouche-filtre, secouez ou brossez l'excédent de poussière/saleté ou rincez à l'eau, de l'intérieur vers l'extérieur du filtre, laissez sécher (environ 24 heures) et puis réinstallez (Figures 17 et 18). Un filtre plus dense est requis pour des matières sèches plus fines. Un sac de collecte est recommandé pour des particules très fines telles les poussières de plâtre de cloisons sèches.

REMARQUE: Lorsque vous utilisez l'aspirateur pour nettoyer des particules fines comme le brin de scie ou la poussière de plâtre, il sera nécessaire de vider le contenant et de nettoyer le filtre plus souvent pour maintenir la puissance d'aspiration à son maximum ou bien utilisez un sac de collecte.

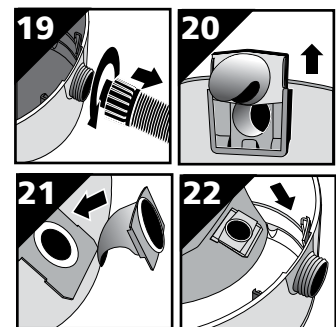


INSTALLATION DU SAC DE COLLECTE (Non standard sur certains modèles)

1. N'utilisez qu'en opération à sec. Utilisez conjointement avec une cartouche-filtre pour l'aspiration de suie, de ciment, de poussière de plâtre/cloison sèche.
2. À fiche débranchée, tirez sur les attaches du couvercle vers l'extérieur et retirez le couvercle du contenant.
3. Dévissez l'écrou de verrouillage du boyau et retirez le boyau de l'orifice d'entrée (Figure 19).
4. Enlevez le déflecteur d'entrée de son guide (Figure 20).

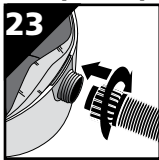
REMARQUE: Le boyau doit être retiré avant que le déflecteur d'entrée ne puisse être enlevé.

5. En ayant l'ouverture du déflecteur d'entrée dirigé vers le bas du sac de collecte, faites glisser le collet du sac de collecte par-dessus le déflecteur en alignant les entailles du collet et les doigts du déflecteur. Le sac ne s'adapte adéquatement que d'une façon (Figure 21).
6. Faites glisser l'ensemble déflecteur/sac de collecte sur le guide-déflexeur (Figure 22).
7. Réinsérez le boyau dans l'orifice d'entrée et serrez l'écrou de verrouillage (Figure 23).
8. Une fois correctement mis en place, étendre le sac et le positionner sur le pourtour intérieur du réservoir. Le joint d'étanchéité se place contre la paroi intérieure du contenant. Une mauvaise installation de la rondelle caoutchoutée pourrait se traduire par des fuites d'eau ou une réduction d'aspiration. Remplacez le couvercle du contenant et enclenchez ses attaches.



Modèles 6AKY3 et 6AKY4

Opération (suite)



OPÉRATION HUMIDE

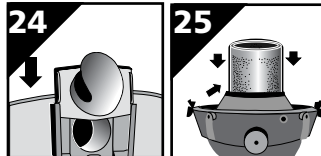
Retirez tous les filtres à sec et toute poussière et débris qui se trouvent dans le contenant. Pour un meilleur rendement, nous recommandons de retirer la cartouche-filtre et d'utiliser la chemise en styromousse (déjà en position sur la cage sous le couvercle). Pour l'opération humide, retirez le déflecteur d'entrée de son guide en le faisant glisser vers le haut. **REMARQUE:** Le boyau doit être retiré avant que le déflecteur d'entrée ne puisse être enlevé. Assurez-vous que l'ouverture du déflecteur d'entrée est dirigée vers le haut du contenant (Figure 24). L'atomisation pourrait se produire si le déflecteur d'entrée n'est pas inséré correctement. Une bruine peut survenir dans l'échappement si la chemise de styromousse devient saturée de liquide aspiré. Si une bruine apparaît, enlevez et asséchez la chemise de styromousse saturée ou remplacez-la avec une autre chemise sèche pour éliminer le phénomène et l'égouttement possible autour du couvercle. Après avoir complété une opération de succion de liquide, arrêtez l'unité sur-le-champ ou lorsque le contenant est plein et prêt à être vidé, soulevez le boyau pour égoutter l'excédent de liquide dans le contenant. L'intérieur du contenant doit être nettoyé périodiquement. La chemise de styromousse doit être nettoyée périodiquement en suivant les instructions ci-après :

1. Débranchez toujours la fiche de la prise de courant avant d'ouvrir le couvercle du contenant. Retirez la chemise de styromousse en la glissant vers le haut de la cage.
2. Secouez l'excédent de poussière de la chemise par un mouvement saccadé de haut en bas.
3. Placez la chemise sous un jet d'eau en rinçant de l'intérieur vers l'extérieur. Le lavage à l'eau n'est pas toujours requis, selon l'état de la chemise.
4. Expulsez l'excès d'eau en compressant la chemise délicatement et asséchez-la en la blottissant dans une serviette propre, puis laissez-la ensuite sécher à l'air libre. La chemise de styromousse sera alors prête à être réinsérée sur la cage du couvercle.

REMARQUE : Le fond de la chemise doit être INSÉRÉ dans la rainure entre la cage et le couvercle (Figure 25).

REMARQUE: Les accessoires pour opération humide doivent être lavés périodiquement à l'eau et au savon, spéci-

alement après l'aspiration de liquides collants. La succion d'agents de nettoyage ou de détergents créant de la mousse ou des émulsions peut faire perdre à l'aspirateur ses propriétés filtrantes. Ceci pourrait avoir comme résultat le passage de matières étrangères dans le ventilateur centrifuge et réduire la vie du moteur. Ceci n'est pas un usage normal et n'est pas couvert par la garantie du produit.



ARRÊT AUTOMATIQUE DE SUCCION

Cet aspirateur est muni d'un système d'arrêt automatique de succion lors d'aspiration de liquides. Au fur et à mesure que le niveau du liquide monte dans le contenant, un flotteur monte jusqu'à ce qu'il bute contre un sceau à l'entrée du moteur, interrompant l'aspiration. Lorsque ceci se produit, le moteur produira un son plus aigu que normalement et la succion sera réduite à presque zéro. Lorsque ceci se produit, arrêtez l'unité immédiatement. La négligence d'arrêter l'unité après que le flotteur a atteint le niveau maximum et que la succion ait été coupée se traduira par un endommagement sévère du moteur. Pour poursuivre l'utilisation, vidangez le liquide rebut du contenant de la façon décrite au paragraphe suivant ("Vidange du contenant").

REMARQUE: Si l'aspirateur est accidentellement renversé, la succion d'aspiration peut être perdue. Si ceci se produit, arrêtez l'unité et remettez l'aspirateur debout. Ceci permettra au flotteur de revenir à sa position normale et vous pourrez alors continuer l'opération.

ATTENTION!

Vidange du contenant

Soyez particulièrement prudent lorsque vous vidangez un contenant plein et lourd. Votre aspirateur à sec ou humide peut être vidé du liquide rebut en enlevant le couvercle du contenant. Pour vider, arrêtez l'aspirateur et retirez la fiche de la prise électrique. Enlevez la couvercle et videz le contenant.

REMARQUE : Pour les modèles possédant un orifice de vidange, le contenant peut être vidé en enlevant le bouchon de drainage, laissant écouler le liquide rebut dans un égout approprié.

NETTOYER LE COUSSINET DE MOUSSE SITUÉ SOUS LE COUVERCLE SUPÉRIEUR DU MOTEUR

1. Pour nettoyer le coussinet de mousse,

débrancher le câble de la prise et retirer les vis de la poignée sur le dessus de l'unité d'alimentation (Figure 26). (6AKY3, 6AKY4).

2. Une fois le coussinet retiré, le passer sous l'eau courante et éponger avec une serviette propre.
3. Après nettoyage, replacer le coussinet de mousse et serrer les vis. **REMARQUE:** un coussinet de mousse ne peut s'ajuster en place que d'une seule façon.



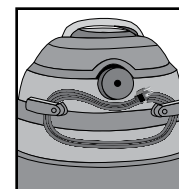
Entretien

AVERTISSEMENT!

Assurez-vous de débrancher le cordon avant de faire de l'entretien ou de retirer une des composantes.

ENTREPOSAGE

Videz et nettoyez toujours l'aspirateur avant de l'entreposer. Ne laissez jamais de liquides dans le contenant pour une longue durée. **Entreposez toujours l'aspirateur à l'intérieur.**



Enroulez le cordon

LUBRIFICATION

Aucune lubrification n'est requise puisque le moteur est muni de roulements lubrifiés à vie.

SERVICE

N'entreprenez pas de faire un entretien plus poussé, de votre aspirateur à sec ou humide Dayton, que celui décrit dans ce manuel. Pour toute autre réparation, référez-vous à un centre de service autorisé.

AVERTISSEMENT!



SI UNE PIÈCE DE LA CARCASSE DU MOTEUR SE BRISE OU SE DÉTACHE EXPOSANT LE MOTEUR OU TOUTE AUTRE PIÈCE ÉLECTRIQUE, L'UNITÉ DOIT ÊTRE IMMÉDIATEMENT ARRÊTÉE ET DÉBRANCHÉE POUR PRÉVENIR LES BLESSURES OU UN ENDOMMAGEMENT PLUS AVANCÉ DE L'ASPIRATEUR. L'UNITÉ DOIT ÊTRE RÉPARÉE AVANT D'ÊTRE UTILISÉE À NOUVEAU.

Aspirateurs à sec ou humide de Dayton®

Tableau de dépistage/correction de défauts

SYMPTÔME	CAUSE(S) PROBABLE(S)	ACTION CORRECTRICE
Pièce ou accessoire manquant (à la réception)	Insérés dans le contenant et le dépôt pour l'expédition	Ouvrez le contenant-réservoir
L'aspirateur ne démarre pas	1. Le courant ne parvient pas à la prise 2. Se puede activar la desconexión térmica. 3. Le moteur ne tourne pas	1. Vérifier le courant 2. Desconecte la aspiradora, inspeccione/limpie la almohadilla de espuma en la cubierta superior del motor, espere 15 minutos, pruebe nuevamente. 3. Remplacer le moteur
Poussière sortant par l'échappement	1. Filtre absent ou pas installé correctement 2. Filtre endommagé 3. Filtre bouché ou poussière trop fine 4. Filtre non fonctionnel	1. Serrez le joint du boyau 2. Remplacez filtre 3. Videz le contenant 4. Nettoyez ou remplacez
Perte de succion	1. Conexión floja de la manguera 2. El filtro está obstruido 3. El depósito está lleno 4. La manguera tiene un agujero	1. Serrez le joint du boyau 2. Nettoyez ou remplacez filtre 3. Videz le contenant 4. Remplacez le boyau
Brouillard dans l'air d'échappement	Filtro saturado	Remplacer le filtre saturé par un filtre sec

GARANTIE LIMITÉE

GARANTIE LIMITÉE DE UN AN DE DAYTON. LES MODÈLES DE DAYTON® COUVERTS DANS CE MANUEL SONT GARANTIS À L'UTILISATEUR D'ORIGINE PAR DAYTON ELECTRIC MFG. CO. (DAYTON), CONTRE TOUT DÉFAUT DE FABRICATION OU DE MATÉRIAUX, LORS D'UNE UTILISATION NORMALE, ET CELA PENDANT UN AN APRÈS LA DATE D'ACHAT. TOUTE PIÈCE, DONT LES MATÉRIAUX OU LA MAIN D'OUVRE SERONT JUGÉS DÉFECTUEUX, ET QUI SERA RENVOYÉE PORT PAYÉ, À UN CENTRE DE RÉPARATION AUTORISÉ PAR DAYTON, SERA, À TITRE DE SOLUTION EXCLUSIVE, SOIT RÉPARÉE, SOIT REMPLACÉE PAR DAYTON. POUR LE PROCÉDÉ DE RÉCLAMATION SOUS GARANTIE LIMITÉE, REPORTEZ-VOUS À LA CLAUSE DE "DISPOSITION PROMPTE" CI-DESSOUS. CETTE GARANTIE LIMITÉE DONNE AUX ACHETEURS DES DROITS LÉGAUX SPÉCIFIQUES QUI VARIENT DE JURIDICTION À JURIDICTION.

LIMITES DE RESPONSABILITÉ. LA RESPONSABILITÉ DE DAYTON, DANS LES LIMITES PERMISES PAR LA LOI, POUR LES DOMMAGES INDIRECTS OU FORTUITS EST EXPRESSEMENT DÉNIÉE. DANS TOUS LES CAS LA RESPONSABILITÉ DE DAYTON EST LIMITÉE ET NE DÉPASSERA PAS LA VALEUR DU PRIX D'ACHAT PAYÉ.

DÉSISTEMENT DE GARANTIE. DE DILIGENTS EFFORTS SONT FAITS POUR FOURNIR AVEC PRÉCISION LES INFORMATIONS ET ILLUSTRATIONS DES PRODUITS DÉCRITS DANS CETTE BROCHURE; CEPENDANT, DE TELLES INFORMATIONS ET ILLUSTRATIONS SONT POUR LA SEULE RAISON D'IDENTIFICATION, ET N'EXPRIMENT NI N'IMPLIQUENT QUE LES PRODUITS SONT COMMERCIALISABLES, OU ADAPTABLES À UN BESOIN PARTICULIER, NI QUE CES PRODUITS SONT NÉCESSAIREMENT CONFORMES AUX ILLUSTRATIONS OU DESCRIPTIONS. SAUF POUR CE QUI SUIT, AUCUNE GARANTIE OU AFFIRMATION DE FAIT, ÉNONCÉE OU IMPLICITE, AUTRE QUE CE QUI EST ÉNONCÉ DANS LA « GARANTIE LIMITÉE » CI-DESSUS N'EST FAITE OU AUTORISÉE PAR DAYTON.

Désistement sur les conseils techniques et les recommandations. Peu importe les pratiques ou négociations antérieures ou les usages commerciaux, les ventes n'incluent pas l'offre de conseils techniques ou d'assistance ou encore de conception de système. Dayton n'a aucune obligation ou responsabilité quant aux recommandations non autorisées, aux opinions et aux suggestions relatives au choix, à l'installation ou à l'utilisation des produits.

Conformité du produit. De nombreuses juridictions ont des codes et règlements qui gouvernent les ventes, constructions, installations et/ou utilisations de produits pour certains usages qui peuvent varier par rapport à ceux d'une zone voisine. Bien que Dayton essaie de s'assurer que ses produits s'accordent avec ces codes, Dayton ne peut garantir cet accord, et ne peut être jugée responsable pour la façon dont le produit est installé ou utilisé. Avant l'achat et l'usage d'un produit, revoir les applications de ce produit, ainsi que tous les codes et règlements nationaux et locaux applicables, et s'assurer que le produit, son installation et son usage sont en accord avec eux.

Certains aspects de désistement ne sont pas applicables aux produits pour consommateurs; ex : (a) certaines juridictions ne permettent pas l'exclusion ou la limitation des dommages indirects ou fortuits et donc la limitation ou exclusion ci-dessus peut ne pas s'appliquer dans le cas présent; (b) également, certaines juridictions n'autorisent pas de limitations de durée de la garantie implicite, en conséquence, la limitation ci-dessus peut ne pas s'appliquer dans le cas présent; et (c) par force de loi, pendant la période de cette Garantie Limitée, toutes garanties impliquées de commerciabilité ou d'adaptabilité à un besoin particulier applicables aux produits de consommateurs achetés par des consommateurs, peuvent ne pas être exclues ni autrement désistées.

Disposition prompte. Un effort de bonne foi sera fait pour corriger ou ajuster rapidement tout produit prouvé défectueux pendant la période de la garantie limitée. Pour tout produit considéré défectueux pendant la période de garantie limitée, contacter tout d'abord le concessionnaire où l'appareil a été acheté. Le concessionnaire doit donner des instructions supplémentaires. S'il est impossible de résoudre le problème de façon satisfaisante, écrire à Dayton à l'adresse ci-dessous, en indiquant le nom et l'adresse du concessionnaire, la date et le numéro de la facture du concessionnaire, et en décrivant la nature du défaut. Le titre et le risque de perte passent à l'acheteur au moment de la livraison par le transporteur. Si le produit a été endommagé pendant le transport, une réclamation doit être faite auprès du transporteur.

FABRIQUÉ POUR DAYTON ELECTRIC MFG. CO., 5959 W. HOWARD ST., NILES, ILLINOIS 60714-4014 ÉTATS-UNIS

Modèles 6AKY3 et 6AKY4

Liste des pièces de rechange

No de référence	Description	Numéro de pièces pour les modèles:		Qte'
		6AKY3	6AKY4	
1	Vis 0,6cm x 1,9cm Trilobe T30 HD	1516999	1516999	2
2	Poignée	7444401	7444401	1
3	Couvercle du moteur	7449230	7449220	1
4	Coussinet de mousse	1290533	1290533	1
5	Interrupteur – Marche (On)	7414200	7414200	1
6	Interrupteur – Arrêt (Off)	7414210	7414210	1
7	Couvercle du carter du moteur	1944909	1944908	1
8	Crochet	2940730	2940730	1
9	Commande de moteur	1944268	1944268	1
10	Vis n° 8 - 10 x 5/8" (1,6cm)	1591725	1591725	1
11	Interrupteur	1944262	1944262	1
12	Vis à tête bombée n° 10 - 16 x 3/4 po (1,9cm), type AB T25	1515399	1515399	2
13	Cordon électrique	2650011	2650011	1
14	Deflecteur	1944269	1944270	1
15	Insertion mousse	1290510	1290511	1
16	Insertion deflecteur	7449100	N/A	1
17	Insertion mousse	1290531	1290532	2
18	Carter du moteur	1944277	1944264	1
19	Moteur	1944278	1944278	1
20	Joint inférieur du moteur	2071600	2071600	1
21	Plaque à grille	8865500	8865500	1
22	Attache du couvercle	7444500	7444500	2
23	Montage attache et cage du couvercle	1944314	1944315	1
24	Vis 10 x 1,9 cm Trilobe Tête T25	1517699	1517699	6
25	Manchon de mousse	5X879A	5X879A	1
26	Cartouche - filtre	2W435	2W435	1
27	Porte-filtre	3008000	3008000	1
28	Montage du réservoir	1022297	7363497	1
29	Défecteur d'entrée	7413100	7413100	1
30	Support de roulette A	N/A	7431330	1
31	Support de roulette B	N/A	7431350	1
32	Rondelle plate	N/A	0704399	2
33	Roulette	N/A	6773900	2
34	Vis 10 x 1,9 cm hexagonale	1503999	1503999	4
35	Bouchon du drain	7446800	7446800	1
36	Poignée du chariot	2088200	2088000	1
37	Vis 0,6 cm x 1,9 cm à rainures	N/A	0810899	4
38	Rondelle d'étanchéité	N/A	0701299	4
39	Contre-écrou à tête hexagonale	N/A	1304599	4
40	Panier du train porteur	N/A	7417350	4
41	Axe	N/A	2442100	1
42	Roulette Arrière (20.32 cm)	N/A	2425010	2
43	Ecrou Borgne	N/A	4300299	2
44	Écran protecteur contre les débris	1369901	1369601	1
45	Joint supérieur du moteur	2070000	2070000	1
<hr/>				
Δ	Panier à accessoires	7442902	N/A	1
Δ	Tuyau 3,65m x 3,81 cm	3UP61	3UP61	1
Δ	Rallonge métallique – haut	3261000	3261000	1
Δ	Rallonge métallique – bas	3261100	3261100	1
Δ	Embout métallique à planche 35,5 cm	4831096	4831096	1
Δ	Raclette de 35,5 cm	1971000	1971000	1
Δ	Rainure de brosse 35,5 cm	1991096	1991096	1
‡	Sac collecteur	3UP66	1UG85	1
‡	Filtre cartouche HEPA	4TB93	4TB93	1

(*) Pièce standard, en vente localement.

(Δ) Pas montré.

(‡) En option.

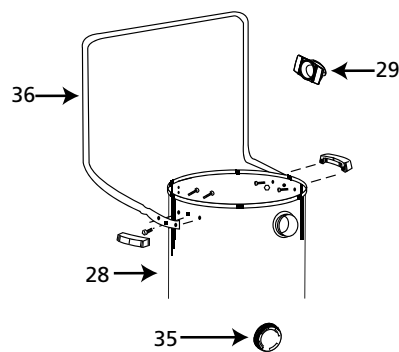
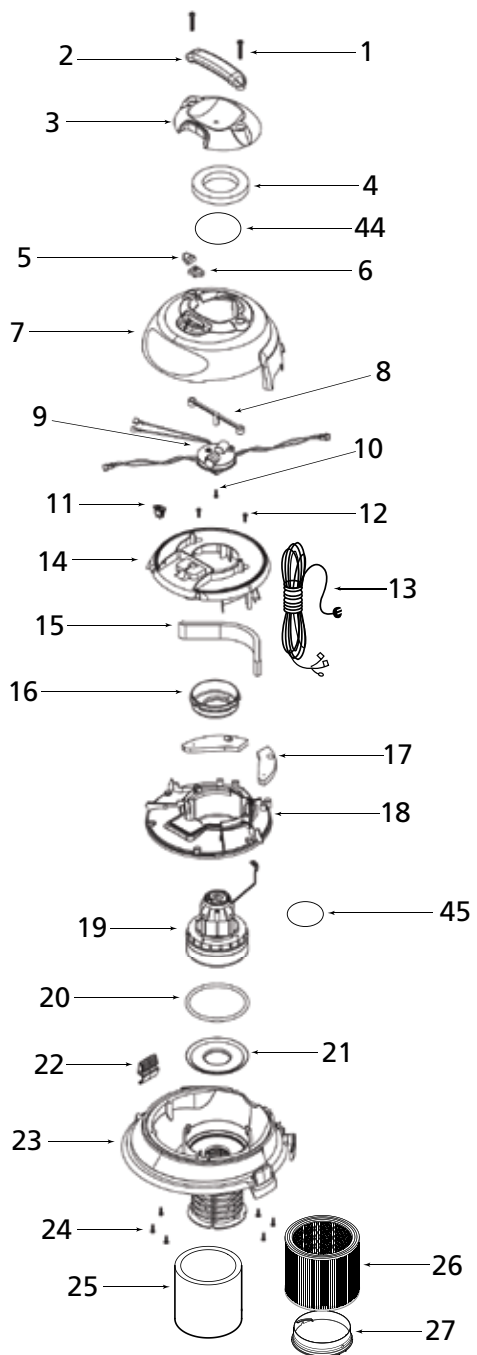
Ne pas essayer de faire de la maintenance sur votre aspirateur Dayton au-delà de ce qui est décrit dans le manuel d'instructions et de pièces.

Pour demander des pièces de rechange, appelez au 1-800-323-0620

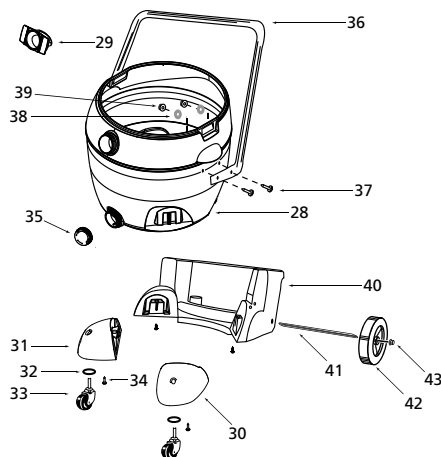
24 heures par jour, 365 jours par année.

Veillez fournir les renseignements suivants :

- Numéro de modèle
- Numéro de série
- Numéro et description de la pièce tels que montrés dans la liste de pièces



6AKY3



6AKY4

FRANÇAIS

Pour demander des pièces de rechange, appelez au 1-800-323-0620

24 heures par jour, 365 jours par année.

Veillez fournir les renseignements suivants :

- Numéro de modèle
- Numéro de série
- Numéro et description de la pièce tels que montrés dans la liste de pièces

Liste de artes para reparaciones de la carretilla 6AKY3

Reference Number	Description	Part Number	Qty.
1	•Écrou borgne	4300299	2
2	Essieu	2441500	1
3	Roue	2425010	2
4	Cadre arrière	9392100	1
5	•Goupille pour roul	7540500	1
6	Cadre avant	9392000	1
7	•Vis #8 x 1/2" Lg.	*	1
8	•Vis 1/4" - 20 x 3/4 Lg.	*	4
9	•Rondelle plate 1/4"	*	4
10	•Écrou Hex 1/4"	*	4
11	•Roulette	6773900	1

(*) Quincaillerie standard disponible localement.
 (•) Ensemble fixation et roulette 4201496 (6AKY3).

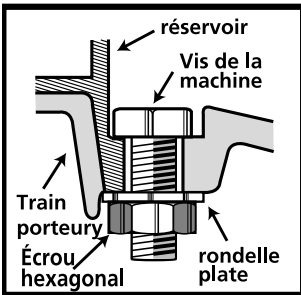
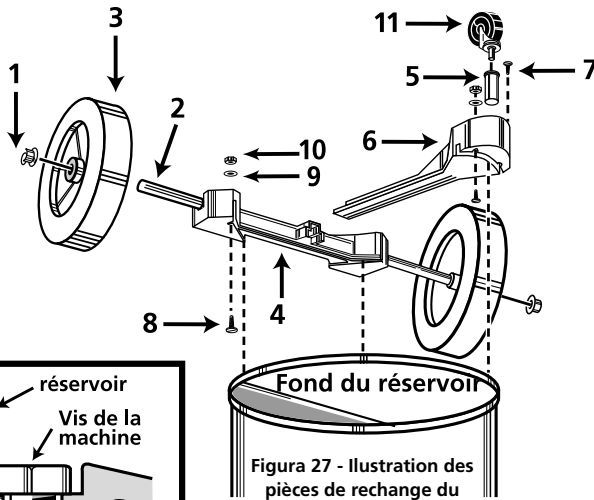


Figura 27 - Illustration des pièces de rechange du socle les modèles 6AKY3

ASSEMBLAGE DU SOCLE

1. Enlevez l'unité d'aspiration du contenant et retournez celui-ci à l'envers sur une surface plane.
2. Placez les roues sur l'ensemble essieu/cadre arrière avec l'extérieur des moyeux vers le cadre du socle et martelez les écrous borgnes en place.
3. Insérez la goupille de roulette avant dans le cadre avant et bloquez en place avec une vis à tête étoilée (Phillips).
4. Placez la rainure du cadre avant sur la lèvre du contenant et positionnez de sorte que le cadre se trouve directement au-dessus de l'orifice d'entrée.
5. Placez les rainures du cadre arrière sur les lèvres du contenant et alignez-le de sorte que les cadres avant et arrière s'engagent ensemble.
6. Vissez le cadre du socle au contenant en plaçant les boulons à tête hexagonale dans les trous du cadre du socle. Assurez-vous que les têtes des boulons sont complètement encastrées dans l'espace à cet effet. Après que les boulons (vis mécaniques) sont insérés, bloquez les avec un écrou hexagonal et une rondelle plate.
7. Insérez la roulette dans sa goupille et poussez-la vers le bas jusqu'à ce qu'elle s'enclenche.
8. Placez l'aspirateur sur son socle roulant, placez la barre d'empoignement entre les poignées latérales et le contenant et vissez-la solidement en place avec les vis fournies. Écartez les bouts de la barre lors de son insertion pour prévenir l'égratignement du contenant (voir Figure 28).
9. Insérez le panier par le centre de la barre d'empoignement et faites-le glisser à sa position.

Liste de pièces de rechange pour la barre d'empoignement 6AKY3

Reference Number	Description	Part Number	Qty.
1	Barre d'empoignem	2088200	1
2	Poignée latérale	9355100	2
3	Boulon 1/4-20 x 1/2"	*	2
4	Vis #10 x 3/4" Lg.	*	4
5	Écrou Hex 1/4"- 20	*	2

(*) Quincaillerie standard disponible localement.

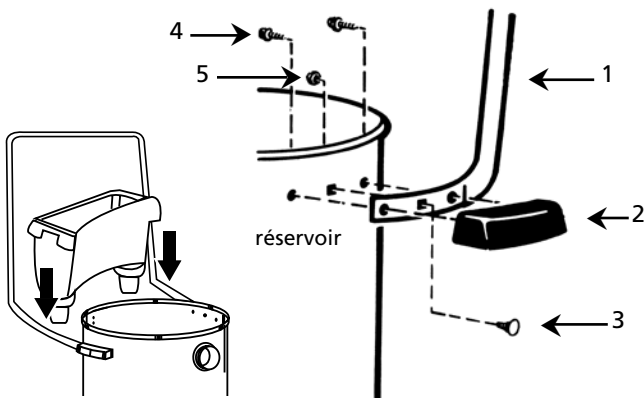


Figura 28 Illustration des pièces de rechange pour le montage de la poignée les modèles 6AKY3

FRANCAIS

