

Please refer and save these instructions. Read carefully before attempting to assemble, install, operate or maintain the product described. Protect yourself and others by observing all safety information. Failure to comply with instructions could result in personal injury and/or property damage! Retain instructions for future reference.

Dayton Cartridge Filter

Dayton® Cartridge Filtration Combo

Description

The Dayton cartridge filtration combo is a durable and easy maintained filtration unit for a wide variety of swimming pool. The cartridge would be taken out easily for rinsing. The materials used are dependent and are suitable for all weather performance. With UV resistance surface finishing, the combo can be used under direct sunlight.

Unpacking

The Filtration combo is packed in three individual boxes.

1. Cartridge Filter
2. Pump with base
3. Base and pipe parts.

When unpacking the unit, inspect carefully for any damage that may have occurred during transit. Check for missing accessories or damage parts. Transit damage is included in the product warranty; please make the claim to the shipping company.

Specification for Cartridge Filtration Combo

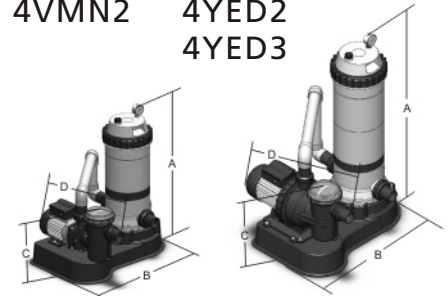
⚠ WARNING

Explosion Hazard. Never operate the filtration combo above 50 PSI or above 40°C.

General Safety Information

It is the responsibility of the user to operate the filtration combo in conformance with the operating instruction manual. Hazardous pressure alert. Improper assembly or disassembly will cause unit to explode under pressure. To avoid damage which could cause severe injury or major property damage, always follow service instructions affiliated with this manual when working on the unit.

4VMN1
4VMN2
4YED1
4YED2
4YED3



1. This filter operates under high pressure. When any part of the circulating/filtration system (e.g. valve, filter, check-valve etc) is serviced, air can enter the system and become pressurized. Pressurized air can cause the lid of valve
2. Turn off pump before opening the cartridge filter for cleaning.
3. Turn off pump when servicing
4. To prevent damage to the circulating/filtration system. Clean pump strainer (pre-filter, if any) and skimmer basket regularly.

Model	Filter Area (Sq ft)	Max.Flow Rate (GPM)	8-Hour Turnover (GAL)	Max. Operating Pressure (PSI)	Voltage/HZ	Input Power (kW)	Dimension "A" (in)	Dimension "B" (in)	Dimension "C" (in)	Dimension "D" (in)
4VMN1	50	46	22,080	36	115V 60Hz	0.50kW	29.9	27.8	15.0	21.8
4VMN2	50	48	23,232	36	115V 60Hz	0.64kW	29.9	27.8	15.0	21.8
4YED1	75	70	33,792	36	230/115V 60Hz	0.97kW	37.0	27.8	16.9	23.3
4YED2	100	80	38,400	36	230/115V 60Hz	1.41kW	44.1	27.8	16.9	23.3
4YED3	150	88	42,240	36	230/115V 60Hz	1.80kW	51.2	27.8	16.9	23.3

Pump Specifications - Cartridge System

Model	HP	Phase	Voltage	Amps	Motor Enclosure	GPM of Water @10Ft of Head	GPM of Water @ 20Ft of Head	GPM of Water @ 30Ft of Head	GPM of Water @ 40Ft of Head	GPM of Water @ 50Ft of Head	Max Head (Ft)
4VMN1	1/2	1	115V	4.5	TEFC	38.0	20.5	0	0	0	22.9
4VMN2	3/4	1	115V	6.2	TEFC	39.6	22.0	0	0	0	26.3
4YED1	1	1	230V/115V	4.2/8.4	TEFC	70.6	58.5	32.5	0	0	33.3
4YED2	1-1/2	1	230V/115V	6.2/12.4	TEFC	80.0	76.1	61.6	35.2	0	47.6
4YED3	2	1	230V/115V	8.0/16.0	TEFC	88.0	83.2	73.9	60.7	40.9	56.8

Dayton® Cartridge Filter

ENGLISH

5. Check with your local authority to comply with the standard and requirement on installation and operation.
6. To reduce risk of injury do not permit children to use this product.

Use any PVC pipe glue to fix the union to the pipe, make sure the pipe nut is installed in the proper position



ASSEMBLY

1. Use the M5 screws provided to fix the cartridge filter to the base, then use the M8 bolt and M8 nut to fix the pump to the base, see figure 1 and figure 2 for the correct orientation and screw position.

Model: 4VMN1, 4VMN2

Use the M5 screws to fix the cartridge filter in these screw holes

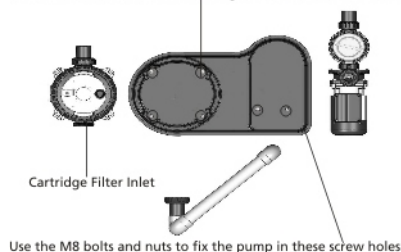


Figure 1

Model: 4YED1, 4YED2, 4YED3

Use the M5 screws to fix the cartridge filter in these screw holes

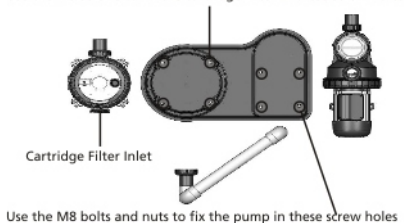


Figure 2

2. Use any PVC pipe glue (not included) to fix the unions and pipe nuts to the pipe set, make sure the nut is in the correction position, for detail please refer to figure 3 ana figure 4

Model: 4VMN1, 4VMN2

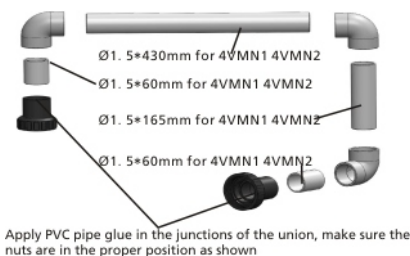


Figure 3

Model: 4YED1, 4YED2, 4YED3

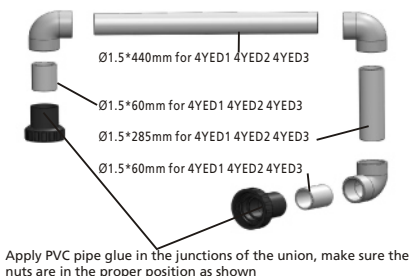


Figure 4

3. Connect the pump to the cartridge with the pipe; make sure the O ring is in the proper position of the union before connecting. [figure 5]

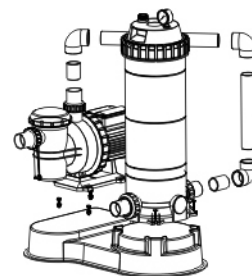
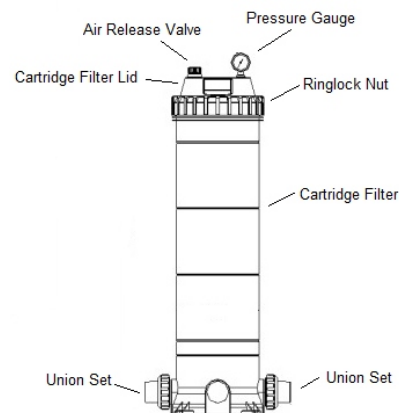


Figure 5

CARTRIDGE FILTER

Cartridge filtration is an effective trouble-free proven method of filtration. Pool water enters the filter and passes through a polyester single element cartridge. Suspended particles are trapped and the water is returned to the pool. As the build-up of dirt in the element increases, so the water pressure rises and the flow decreases. When the pressure reaches an unacceptable level, the element must be removed and cleaned (spray washing with a common garden hose is generally sufficient)



Models 4VMN1, 4VMN2, 4YED1, 4YED2, 4YED3

E
N
G
L
I
S
H

Installation

1. Be sure all valves are open on suction and discharge lines. Ensure the air bleed valve on the filter lid is open and the lid lock rig is in place and secure.
2. Start the pump. Close the air bleed valve when water is expelled.
3. To determine the correct operating conditions with a clean filter, check that the pressure gauge reading is 11.76psi or below. Record the pressure gauge reading or mark the needle position on the face of the pressure gauge.
4. Operate the filter for a sufficient time to circulate the total pool water volume daily. The filter should also be operated at all times the pool is in use and for about one hour afterwards. During winter, the running time may be reduced. Filter operating requirements will vary for spa applications. Depending upon the system design, type and size of spa . Consult your builder or spa supplier.
5. When the pressure gauge reading is 7.35-10.29psi higher than the 'clean filter' reading as in (4) above, it is time to clean the cartridge element (see' Cartridge Cleaning Procedure)

Cartridge cleaning procedure

When the filter gauge reading is 50-70kpa above the clean filter gauge reading cleaning the single element cartridge is required. To perform the cleaning procedures-

1. Switch off the pump.
2. Close isolating valves on suction and discharge lines where fitted.
3. Open the air bleed valve on the filter lid. unscrew the lock ring and remove the filter lid.
4. Lift out the cartridge element .
5. In most cases the element can be

easily cleaned with a garden hose , using good velocity sprayed directly on the pleats.

Note

Algae, calcium, clay, suntan oil and body oils can form a coating on the element which may not be easily removed with normal hosing . These materials can be removed by soaking the element in a de-greaser and /or descaler. Your local EMAUX dealer will be able to recommend a suitable products.

Cartridge Element Cleaning Procedure

⚠ DANGER Hazardous pressure alert. Improper filter assembly or disassembly, will cause unit to explode under pressure. To avoid danger which could cause severe injury or major property damage, always follow service instructions affiliated with this manual when working on filter.

⚠ WARNING Explosion Hazard. Never operate this filter system above 40 Pounds Per Square Inch Pressure or above 100 Degree F. Do not disassemble the filter when the pump is still running.

When the filter gauge reading is 15% to 20% above the "clean filter" reading the Cartridge Element would need to be cleaned.

1. Switch off the pump
2. Close isolating valves on suction and discharge lines where fitted.
3. Open the Air Release Valve on the lid
4. Unfasten the Lid Ring-lock Nut to remove the lid
5. Pull out the cartridge element. Clean the element by soaking it in a solution of chlorine and warm water for 15 minute then rinse using a

water hose

Cleaning

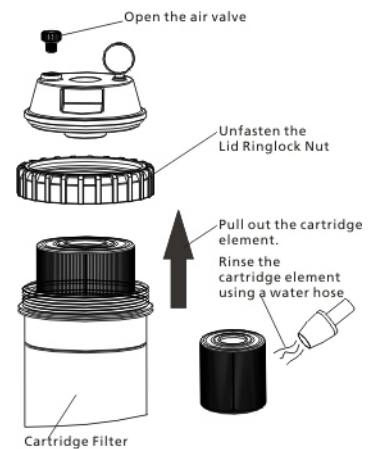


Figure 6

6. Replace the cartridge element, carefully locating it on the bottom spigot
7. Clean the Lid O-ring. Replace the lid and press firmly into place.
8. Fasten the Lid Ring-lock Nut
9. Open the isolating valves on suction and discharge lines
10. Turn on the pump

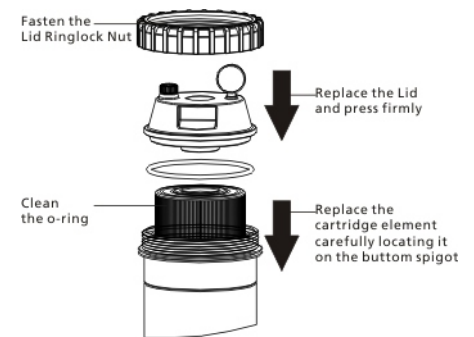


Figure 7

Models 4VMN1, 4VMN2, 4YED1, 4YED2, 4YED3

ENGLISH

REPLACING CARTRIDGE ELEMENT

1. Switch off pump.
2. Close isolating valves on suction and discharge lines where fitting.
3. Open the air release valve on the lid.

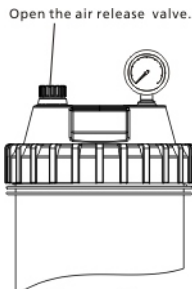


Figure 8

4. Unfasten the Lid Ring-lock to remove lid.

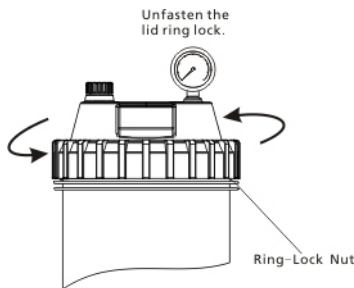


Figure 9

5. Pull out the cartridge element.

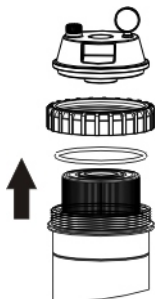


Figure 10

6. Remove the packaging of the new element.



Figure 11

7. Place the new element into the cartridge filter.



Figure 12

8. Replace o-ring and lid of the filter fasten the lid using the Ring-lock nut.



Figure 13

9. Open the isolating valves on suction and discharge lines.

10. Turn on pump.

PUMP



SDUS

SCUS

Warning

Never run pump dry!

- Running pump dry may damage seals, causing leakage and flooding. Fill pump with water before starting motor. Before removing lid
- Stop pump
- Close gate valves in suction and discharge pipes
- Release pressure from pump and piping system
- Never tighten or loosen screws while pump is in operate.

PRIMING PUMP

After finishing the work for installation for the pump, for connection the suction and discharge pipe, then start the pump.

When water level is higher than inlet of the pump, turn on the gate valve in suction and discharge pipe, then plug in the pump. The pump will start to work;

When water level is lower than inlet of the pump, turn off the gate valve in suction and discharge pipe and open the cover for the filter basket and fill in water, then plug in the pump. And then turn on the gate valve in suction and discharge pipe. The pump will start to work;

When not use the pump, unplug it and turn off the gate valves in suction and discharge pipes.

Pump Maintenance

CAUTION: UNPLUG THE PUMP BEFORE ANY MAINTENANCE, CLEANING AND WHEN NOT IN USE.

The pump does not require any special maintenance. If the pump will not be in use for a long period, it is recommended to disassemble, clean and store it in a dry, well ventilated place. The routine maintenance is inspection and cleaning the filter basket. Debris or trash will collect in

Models 4VMN1, 4VMN2, 4YED1, 4YED2, 4YED3

the filter basket and will choke off water through pump.

Please follow below instructions:

Open the cover for the filter basket, take off the filter basket and flush it with water. When the filter basket is clean, replace it into the pump and turn the cover clockwise to tighten itself.

Wipe the outside of the plastic enclosure and the metal enclosure for the motor with a moist cloth then dry them with another dry cloth.

Note

1. Allow for gate valves in suction and discharge pipe.
2. The suction pipe should have the diameter equal to or larger than that of the discharge pipe to avoid loss of the head and to improve the efficiency.
3. Keep both pipes as straight and as short as possible. Not connect an elbow directly into the pump inlet and please use a straight pipe to allow a proper entry for the water.
4. Position both pipes so that they should not rest above the pump in any case to avoid any dripping on the motor.
5. Rigid or flexible PVC pipe can be used. Pipe ends should be clean and free of any flash caused by the cutting operation.
6. Make sure that all the connections are sealed well.
7. To reduce friction loss, don't install the pump at 10 feet geometrical higher than water level.
8. If the pipes are broken or damaged, please contact the qualified, licensed personnel to change or repair the pipe.

Models 4VMN1, 4VMN2, 4YED1, 4YED2, 4YED3

TROUBLE SHOOTING

**E
N
G
L
I
S
H**

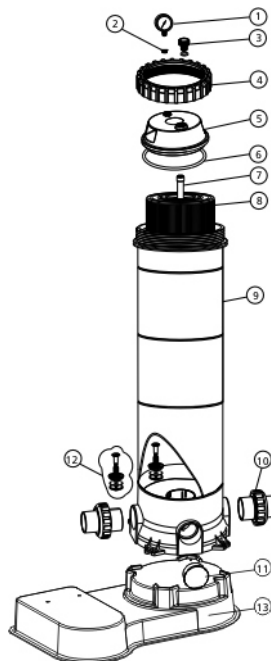
SYMPTOM	Possible Cause(s)	Correction Action
Sand accumulation in pool	1. Sand particals too small or too much sand	1. Check sand volume in the filter
	2. Flow too high or Sand Bed Calcified	2. Check sand partical size to be sure it confirms with recommended sand requirements
	3. Broken laterals or loose center pipe	3. Check valve to ensure proper function
	4. Control valve not engaged	4. Check valve to ensure proper function
	5. Air accumulation in filter	5. Check valve to ensure proper function
Sand residue from Backwash Hose	1. Follow too high	1. Check sand volume in the filter
	2. Too much sand in tank	2. Check flow rate
Inadequate filtering	1. Dirty make-up water	1. Check sand volume in the filter
	2. Sand is too low	2. Check sand partical size to ensure it confirms with recommended sand size requirements
	3. Algae in filter or excessive dirt in pool	3. Check flow rate
	4. Calcified sand bed or Heavy Swimmer Load	4. Check Pressure Guage Reading to see if Backwash is needed. If the pressure is 20% higher than the cleaning reading, proceed with Backwash Operation
Short Filter Cycle	1. Dirty Filter	1. Check Flow rate and proceed with Backwash Operation
	2. Sand particals too small or too much sand	2. Check sand volume in the filter
	3. Algae in filter	3. Check Flow rate and proceed with Backwash Operation
	4. Excessive dirt in the pool	4. Clean pool to remove excess dirt
	5. Sand Bed Calcified	5. Proceed with Backwash Operation
	6. Backwash Operation cycle too short	6. Proceed with a thorough Backwash Operation
Filter Leaks	1. Tank Cracked	1. Inspect Filter Tank for Damages
	2. Drain Plug not securely fastened	2. Fasten the Filter Drain PLug
	3. Improper installation of the Valve	3. Check Valve Installation
	4. O-ring for Tank/Valve had been damaged	4. Check O-ring for damages
Abnormal loss of Pool Water	1. Leak inside Control Valve	1. Check valve to ensure proper installation and operation
	2. Leakage from pool or piping system.	2. Check pool and piping system for leakages
High Pressure Filter	1. Dirty filter	1. Proceed with Backwash Operation
	2. Calcified sand bed	2. Proceed with Backwash Operation
	3. Return lines too small.	3. Check return line to ensure proper flow and installation
Low pressure in filter	1. Valve incorrectly set	1. Check valve to ensure proper installation and operation
	2. Pump running too slow	2. Check pump to ensure no cloggage
	3. Air leakage into pump suction	3. Check piping system

For Repair Parts, call 1-800-323-0620

24 hours a day - 365 days a year

Please provide following information:

- Model number
- Serial number (if any)
- Part description and number as shown in parts list



E
N
G
L
I
S
H

Figure 2 - Repair Parts Illustration for Cartridge Filter
Repair Parts List for Cartridge Filter

Reference Number	Description	4VMN1	4VMN2	4YED1	4YED2	4YED3	Quantity
1	Oil Pressure Gauge With O-ring (40 psi)	PP06011032G	PP06011032G	PP06011032G	PP06011032G	PP06011032G	1
2	Connector for Pressure Gauge/Stopper	PP01111048G	PP01111048G	PP01111048G	PP01111048G	PP01111048G	1
3	Air Release Valve	PP89060102G	PP89060102G	PP89060102G	PP89060102G	PP89060102G	1
4	Ring Lock for cartridge filter	PP01021006G	PP01021006G	PP01021006G	PP01021006G	PP01021006G	1
5	Cartridge filter Lid	PP01011002G	PP01011002G	PP01011002G	PP01011002G	PP01011002G	1
6	O-Ring for Lid	PP02011034G	PP02011034G	PP02011034G	PP02011034G	PP02011034G	1
7	PVC Air Vent Pipe With Cover	PP89060104G	PP89060104G	PP89060105G	PP89060106G	PP89060107G	1
8	Element	4VMP5	4VMP5	4VMP6	4VMP7	4VMP8	1
9	Cartridge Filter Body	PP89060117G	PP89060117G	PP89060118G	PP89060119G	PP89060120G	1
10	1.5" Union for Cartridge filters	PP89060114G	PP89060114G	PP89060114G	-	-	2
	2.0" Union for Cartridge filters	-	-	-	PP89060115G	PP89060115G	2
11	Plug	PP01011015G	PP01011015G	PP01011015G	PP01011015G	PP01011015G	1
12	Pressure Release Valve	PP89060109G	PP89060109G	PP89060109G	PP89060109G	PP89060109G	1
13	Combo Base	PP01110016G	PP01110016G	PP01110016G	PP01110016G	PP01110016G	1

Models 4VMN1, 4VMN2, 4YED1, 4YED2, 4YED3

LIMITED WARRANTY

DAYTON ONE-YEAR LIMITED WARRANTY. Dayton® Cartridge Filtration Combo, Filter MODELS COVERED IN THIS MANUAL, ARE WARRANTED BY DAYTON ELECTRIC MFG. CO. (DAYTON) TO THE ORIGINAL USER AGAINST DEFECTS IN WORKMANSHIP OR MATERIALS UNDER NORMAL USE FOR ONE YEAR AFTER DATE OF PURCHASE. ANY PART WHICH IS DETERMINED TO BE DEFECTIVE IN MATERIAL OR WORKMANSHIP AND RETURNED TO AN AUTHORIZED SERVICE LOCATION, AS DAYTON DESIGNATES, SHIPPING COSTS PREPAID, WILL BE, AS THE EXCLUSIVE REMEDY, REPAIRED OR REPLACED AT DAYTON'S OPTION. FOR LIMITED WARRANTY CLAIM PROCEDURES, SEE "PROMPT DISPOSITION" BELOW. THIS LIMITED WARRANTY GIVES PURCHASERS SPECIFIC LEGAL RIGHTS WHICH VARY FROM JURISDICTION TO JURISDICTION.

LIMITATION OF LIABILITY. TO THE EXTENT ALLOWABLE UNDER APPLICABLE LAW, DAYTON'S LIABILITY FOR CONSEQUENTIAL AND INCIDENTAL DAMAGES IS EXPRESSLY DISCLAIMED. DAYTON'S LIABILITY IN ALL EVENTS IS LIMITED TO AND SHALL NOT EXCEED THE PURCHASE PRICE PAID.

WARRANTY DISCLAIMER. A DILIGENT EFFORT HAS BEEN MADE TO PROVIDE PRODUCT INFORMATION AND ILLUSTRATE THE PRODUCTS IN THIS LITERATURE ACCURATELY; HOWEVER, SUCH INFORMATION AND ILLUSTRATIONS ARE FOR THE SOLE PURPOSE OF IDENTIFICATION, AND DO NOT EXPRESS OR IMPLY A WARRANTY THAT THE PRODUCTS ARE MERCHANTABILITY, OR FIT FOR A PARTICULAR PURPOSE, OR THAT THE PRODUCTS WILL NECESSARILY CONFORM TO THE ILLUSTRATIONS OR DESCRIPTIONS. EXCEPT AS PROVIDED BELOW, NO WARRANTY OR AFFIRMATION OF FACT, EXPRESSED OR IMPLIED, OTHER THAN AS STATED IN THE "LIMITED WARRANTY" ABOVE IS MADE OR AUTHORIZED BY DAYTON.

Technical Advice and Recommendations, Disclaimer. Notwithstanding any past practice or dealings or trade custom, sales shall not include the furnishing of technical advice or assistance or system design. Dayton assumes no obligations or liability on account of any unauthorized recommendations, opinions or advice as to the choice, installation or use of products.

Product Suitability. Many jurisdictions have codes and regulations governing sales, construction, installation, and/or use of products for certain purposes, which may vary from those in neighboring areas. While attempts are made to assure that Dayton products comply with such codes, Dayton cannot guarantee compliance, and cannot be responsible for how the product is installed or used. Before purchase and use of a product, review the product applications, and all applicable national and local codes and regulations, and be sure that the product, installation, and use will comply with them. Certain aspects of disclaimers are not applicable to consumer products; e.g., (a) some jurisdictions do not allow the exclusion or limitation of incidental or consequential damages, so the above limitation or exclusion may not apply to you; (b) also, some jurisdictions do not allow a limitation on how long an implied warranty lasts, consequently the above limitation may not apply to you; and (c) by law, during the period of this Limited Warranty, any implied warranties of implied merchantability or fitness for a particular purpose applicable to consumer products purchased by consumers, may not be excluded or otherwise disclaimed.

Prompt Disposition. A good faith effort will be made for prompt correction or other adjustment with respect to any product which proves to be defective within limited warranty. For any product believed to be defective within limited warranty, first write or call dealer from whom the product was purchased. Dealer will give additional directions. If unable to resolve satisfactorily, write to Dayton at address below, giving dealer's name, address, date, and number of dealer's invoice, and describing the nature of the defect. Title and risk of loss pass to buyer on delivery to common carrier. If product was damaged in transit to you, file claim with carrier.

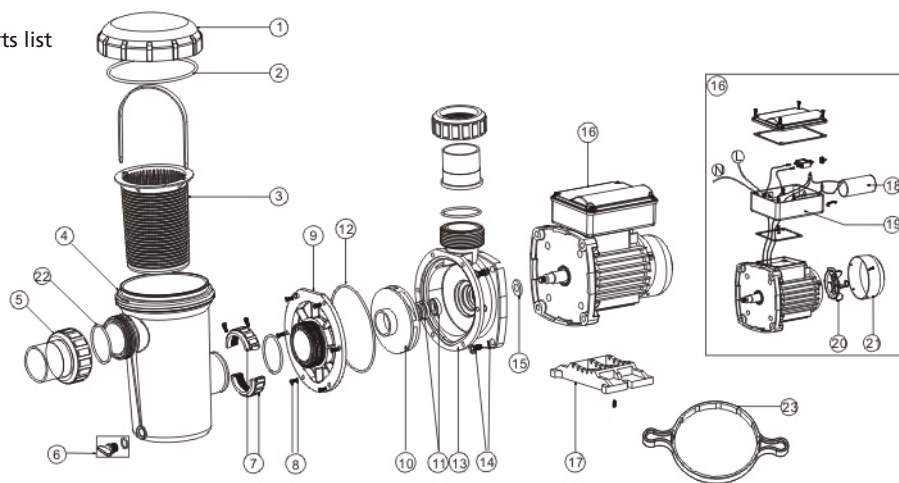
Manufactured for Dayton Electric Mfg. Co., 100 Grainger Parkway, Lake Forest, Illinois 60045-5201 U.S.A.

For Repair Parts, call 1-800-323-0620

24 hours a day - 365 days a year

Please provide following information:

- Model number
- Serial number (if any)
- Part description and number as shown in parts list



SDUS PUMP
For 4VMN1, 4VMN2

E
N
G
L
I
S
H

Figure 2 - Repair Parts Illustration for Pump Under Development
Repair Parts List for Pump Under Development

Reference Number	Description	4VMN1	4VMN2	Part Number 4YED1	4YED2	4YED3	Quantity
1	Transparent Lid	PP01041046G	PP01041046G	-	-	-	1
2	O-Ring for lid	PP02011077G	PP02011077G	-	-	-	1
3	Basket with Handle	PP89021701G	PP89021701G	-	-	-	1
4	SDUS Pump pre-filter	PP01021061G	PP01021061G	-	-	-	1
5	1.5" Union	PP89280105G	PP89280105G	-	-	-	2
6	Drain Plug with O-Ring	PP89021307G	PP89021307G	-	-	-	1
7	Inter-locking nut with Screw	PP89022102G	PP89022102G	-	-	-	1
8	M5*16 Screw for Pump front with	PP89022103G	PP89022103G	-	-	-	6
9	SDUS Pump Body Cover	PP01021046G	PP01021046G	-	-	-	1
10	Impeller SDUS050(115V-60Hz)	PP01311015G	-	-	-	-	1
	Impeller SDUS075(115V-60Hz)	-	PP01311016G	-	-	-	1
11	1/2" Mechanical Seal	PP04015033G	PP04015033G	-	-	-	1
12	O-ring for Pump Body	PP02011076G	PP02011076G	-	-	-	1
13	SDUS Pump Body	PP01021024G	PP01021024G	-	-	-	1
14	M8*25 Screw with Washer for Motor	PP89022104G	PP89022104G	-	-	-	4
15	Motor Slinger	PP02011153G	PP02011153G	-	-	-	1
16	Motor SDUS050(115V-60Hz)	PP04020048G	-	-	-	-	1
	Motor SDUS075(115V-60Hz)	-	PP04020050G	-	-	-	1
17	Base with M5*20 Screw	PP89022101G	PP89022101G	-	-	-	1
18	Capalitor for SDUS Pump(SDUS0.5-0.75HP)	PP04016028G	PP04016028G	-	-	-	1
19	Cable Box for SDUS050-075 Pump	PP01041026G	PP01041026G	-	-	-	1
20	Cooling fan for SDUS050-075 Pump	PP01031027G	PP01031027G	-	-	-	1
21	Fan Cover for SDUS050-075 Pump	PP01031010G	PP01031010G	-	-	-	1
22	O-ring	PP02011104G	PP02011104G	-	-	-	2
23	Key for transparent Lid	PP01020014G	PP01020014G	-	-	-	1

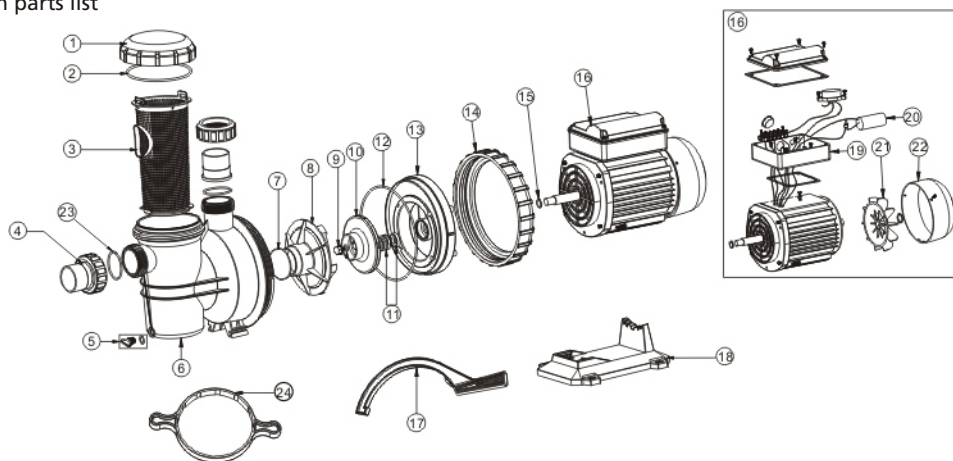
For Repair Parts, call 1-800-323-0620

24 hours a day - 365 days a year

Please provide following information:

- Model number
- Serial number (if any)
- Part description and number as shown in parts list

ENGLISH



SCUS PUMP
For 4YED1, 4YED2, 4YED3

Figure 2 - Repair Parts Illustration for Pump Under Development
Repair Parts List for Pump Under Development

Reference Number	Description	4VMN1	4VMN2	Part Number 4YED1	4YED2	4YED3	Quantity
1	Transparent Lid	-	-	PP01041046G	PP01041046G	PP01041046G	1
2	O-Ring for lid	-	-	PP02011077G	PP02011077G	PP02011077G	1
3	Basket	-	-	PP01111076G	PP01111076G	PP01111076G	1
4	1.5" Union	-	-	PP89280105G	PP89280105G	PP89280105G	2
5	Drain Plug with O-Ring	-	-	PP89021307G	PP89021307G	PP89021307G	1
6	SCUS Pump Body	-	-	PP01111006G	PP01111006G	PP01111006G	1
7	O-Ring for Diffuser	-	-	PP02011105G	PP02011105G	PP02011105G	1
8	Diffuser	-	-	PP01111009G	PP01111009G	PP01111009G	1
9	Impeller Screw with o-ring	-	-	PP89021704G	PP89021704G	PP89021704G	1
10	Impeller SCUS100(230/150V-60Hz)	-	-	PP01311007G	-	-	1
	Impeller SCUS150(230/150V-60Hz)	-	-	-	PP01311008G	-	1
	Impeller SCUS200(230/150V-60Hz)	-	-	-	-	PP01311009G	1
11	3/4" Mechanical Seal	-	-	PP04015032G	PP04015032G	PP04015032G	1
12	o-ring for Flange	-	-	PP02011089G	PP02011089G	PP02011089G	1
13	SCUS Pump Flange	-	-	PP01111008G	PP01111008G	PP01111008G	1
14	Ring Lock Nut	-	-	PP01021014G	PP01021014G	PP01021014G	1
15	Moter Slinger	-	-	PP02011096G	PP02011096G	PP02011096G	1
16	Motor SCUS100(230/150V-60Hz)	-	-	PP04020096G	-	-	1
	Motor SCUS150(230/150V-60Hz)	-	-	-	PP04020097G	-	1
	Motor SCUS200(230/150V-60Hz)	-	-	-	-	PP04020098G	1
17	Opening Key	-	-	PP01021022G	PP01021022G	PP01021022G	1
18	SCUS Pumps Base	-	-	PP01111007G	PP01111007G	PP01111007G	1
19	Cable Box for SCUS Pump	-	-	PP01041047G	PP01041047G	PP01041047G	1
20	Capalitor for SCUS Pump(SCUS1-1.5HP)	-	-	PP04016022G	PP04016022G	-	1
	Capalitor for SCUS Pump(SCUS2HP)	-	-	-	-	PP04016023G	1
21	Cooling fan for SCUS Pump	-	-	PP01031007G	PP01031007G	PP01031007G	1
22	Fan Cover	-	-	PP01031002G	PP01031002G	PP01031002G	1
23	O-ring	-	-	PP02011104G	PP02011104G	PP02011104G	2
24	Key for transparent Lid	-	-	PP01020014G	PP01020014G	PP01020014G	1

Por favor, consulte y guarde estas instrucciones. Lea cuidadosamente antes de intentar montar, instalar, operar o mantener el producto descrito. Protéjase y proteja a los demás mediante la observación de toda la información de seguridad. El incumplimiento de las instrucciones podría resultar en lesiones personales y / o daños a la propiedad! Conserve las instrucciones para referencia futura.

Cartucho de Dayton® filtración Combo

Descripción

El combo de Dayton cartucho de filtración es un resistente y fácil de mantener la unidad de filtración para una amplia variedad de piscina. El cartucho se saca fácilmente para enjuagar. Los materiales utilizados son dependientes y son adecuados para todo tipo de climas. Con acabado UV resistencia de la superficie, la combinación puede ser utilizado bajo la luz solar directa.

Desembalaje

La combinación de filtración se presenta en tres cajas individuales.

1. cartucho del filtro
2. La bomba con la base
3. Base y el tubo de piezas.

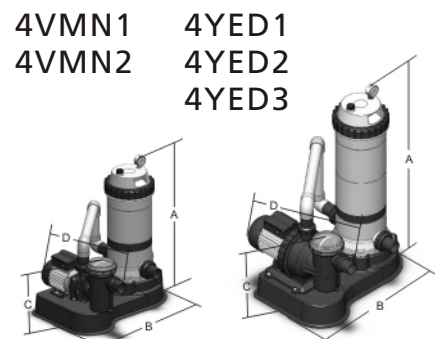
Al desembalar la unidad, inspeccione cuidadosamente para detectar cualquier daño que pueda haber ocurrido durante el tránsito. Compruebe que los accesorios faltantes o dañar las partes. Daños durante el transporte está incluido en la garantía del producto, por favor, hacer la reclamación a la compañía naviera.

Especificación para Combo filtración de cartucho

Model	Filter Area (Sq ft)	Max. Flow Rate (GPM)	8-Hour Turnover (GAL)	Max. Operating Pressure (PSI)	Voltage/HZ	Input Power (kW)	Dimension "A" (in)	Dimension "B" (in)	Dimension "C" (in)	Dimension "D" (in)
4VMN1	50	46	22,080	36	115V 60Hz	0.50kW	29.9	27.8	15.0	21.8
4VMN2	50	48	23,232	36	115V 60Hz	0.64kW	29.9	27.8	15.0	21.8
4YED1	75	70	33,792	36	230/115V 60Hz	0.97kW	37.0	27.8	16.9	23.3
4YED2	100	80	38,400	36	230/115V 60Hz	1.41kW	44.1	27.8	16.9	23.3
4YED3	150	88	42,240	36	230/115V 60Hz	1.80kW	51.2	27.8	16.9	23.3

Pump Specifications - Cartridge System

Model	HP	Phase	Voltage	Amps	Motor Enclosure	GPM of Water @10Ft of Head	GPM of Water @ 20Ft of Head	GPM of Water @ 30Ft of Head	GPM of Water @ 40Ft of Head	GPM of Water @ 50Ft of Head	Max Head (Ft)
4VMN1	1/2	1	115V	4.5	TEFC	38.0	20.5	0	0	0	22.9
4VMN2	3/4	1	115V	6.2	TEFC	39.6	22.0	0	0	0	26.3
4YED1	1	1	230V/115V	4.2/8.4	TEFC	70.6	58.5	32.5	0	0	33.3
4YED2	1-1/2	1	230V/115V	6.2/12.4	TEFC	80.0	76.1	61.6	35.2	0	47.6
4YED3	2	1	230V/115V	8.0/16.0	TEFC	88.0	83.2	73.9	60.7	40.9	56.8



1. Este filtro opera a alta presión. Cuando cualquier parte del sistema de filtración de circulación / (por ejemplo, válvulas, filtro, válvula de retención, etc) es atendida, el aire puede entrar en el sistema y se convierten en presión. El aire presurizado puede causar la tapa de la válvula
2. Apague la bomba antes de abrir el cartucho de filtro para la limpieza.
3. Apague la bomba cuando el servicio
4. Para evitar daños en la circulación / sistema de filtración. Colador de la

⚠ ADVERTENCIA

Peligro de explosión. Nunca utilice la combinación de filtración de más de 50 PSI o superior a 40°C.

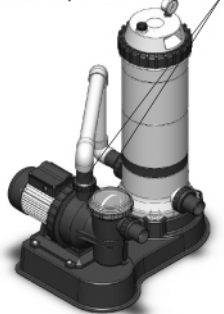
Información general de seguridad

Es responsabilidad del usuario para operar el combo de filtración de conformidad con el manual de instrucciones de funcionamiento. Alerta de presión peligrosos. Montaje o desmontaje hará que la unidad a punto de estallar bajo presión. Para evitar daños que podrían causar lesiones graves o daños materiales importantes, siempre siga las instrucciones de servicio afiliadas a este manual cuando se trabaja en la unidad.

Dayton® cartucho del filtro

- bomba limpia (pre-filtro, en su caso) y cesta del skimmer con regularidad.
5. Consulte con su autoridad local para cumplir con la norma y los requisitos de instalación y operación.
 6. Para reducir el riesgo de lesiones no permiten que los niños utilicen este producto.

Utilice cualquier tubería de PVC de pegamento para fijar la unión de la tubería, asegúrese de que la tuerca de la tubería es instalada en la posición correcta

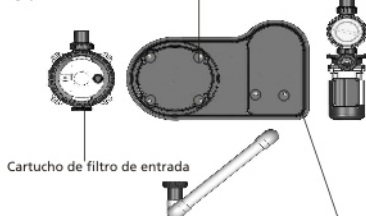


ASAMBLEA

1. Use los tornillos M5 proporciona para fijar el filtro a la base, a continuación, utilice el tornillo y la tuerca M8 M8 para fijar la bomba a la base, ver Figura 1 y Figura 2 para la orientación correcta y la posición del tornillo.

Modelo: 4VMN1, 4VMN2

Utilice los tornillos M5 para fijar el cartucho de filtro en los agujeros de los tornillos

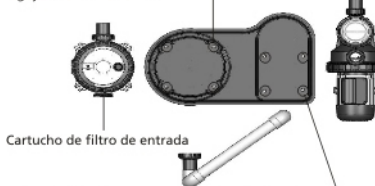


Utilice la M8 y las tuercas para sujetar la bomba en estos agujeros de los tornillos

Figura 1

Modelo: 4YED1, 4YED2, 4YED3

Utilice los tornillos M5 para fijar el cartucho de filtro en los agujeros de los tornillos

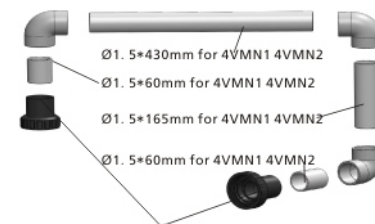


Utilice la M8 y las tuercas para sujetar la bomba en estos agujeros de los tornillos

Figura 2

2. Utilice cualquier tubería de PVC adhesivo (no incluido) para fijar los sindicatos y las tuercas de tuberías para el conjunto de tuberías, asegúrese de que la tuerca está en la posición de corrección, por favor detalle se refieren a la figura 3 figura 4 ana

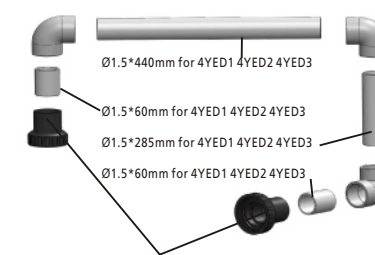
Modelo: 4VMN1, 4VMN2



Aplique pegamento en tubo de PVC de las uniones de la unión, asegúrese de que las tuercas están en la posición correcta como se muestra

Figura 3

Modelo: 4YED1, 4YED2, 4YED3



Aplique pegamento en tubo de PVC de las uniones de la unión, asegúrese de que las tuercas están en la posición correcta como se muestra

Figura 4

3. Conectar la bomba al cartucho con la tubería, asegúrese de que la junta tórica está en la posición de la unión antes de conectar. [Figura 5]

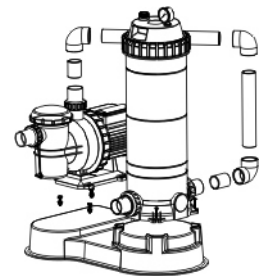
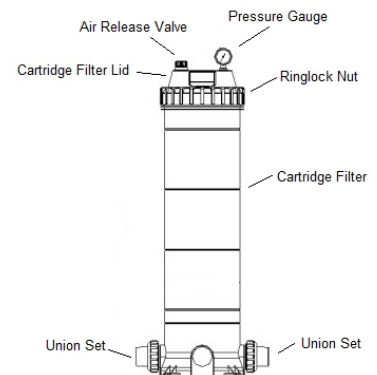


Figura 5

CARTUCHO DEL FILTRO

Cartucho de filtración es un medio eficaz y sin problemas método probado de filtración. Agua de la piscina entra en el filtro y pasa a través de un cartucho de poliéster solo elemento. Las partículas suspendidas son atrapados y el agua se devuelve a la piscina. A medida que la acumulación de suciedad en los aumentos de los elementos, por lo que aumenta la presión del agua y disminuye el flujo. Cuando la presión alcanza un nivel inaceptable, el elemento debe ser retirado y limpiado (spray lavado con una manguera de jardín común suele ser suficiente)E



Modelos 4VMN1, 4VMN2, 4YED1, 4YED2, 4YED3

Instalación

1. Asegúrese de que todas las válvulas están abiertas en las líneas de succión y descarga. Asegúrese de que la válvula de purga de aire en la tapa del filtro está abierto y la plataforma de cierre de la tapa está en su lugar y seguro.
2. En marcha la bomba. Cierre la válvula de purga de aire cuando el agua es expulsada.
3. Para determinar las condiciones de funcionamiento correcto, con un filtro limpio, comprobar que la lectura del medidor de presión es 11.76psi o por debajo. Registre la lectura del medidor de presión o marcar la posición de la aguja en la cara del medidor de presión.
4. Haga funcionar el filtro durante un tiempo suficiente para hacer circular el volumen de la piscina de agua total diario. El filtro también debe funcionar en todo momento la piscina está en uso y durante aproximadamente una hora después. Durante el invierno, el tiempo de ejecución puede ser reducida. Requisitos de funcionamiento del filtro variará para tratamientos de spa. Dependiendo del diseño del sistema, el tipo y tamaño del spa. Consulte a su constructor o proveedor de spa.
5. Cuando la lectura del medidor de presión es 7.35-10.29psi más alto que la lectura de la "limpieza de filtro", como en (4) anterior, es hora de limpiar el elemento de cartucho (ver "Procedimiento de limpieza del cartucho")

Cartucho de procedimiento de limpieza

Cuando la lectura del indicador del

filtro es de 50-70 kPa por encima de la lectura del medidor de limpiar el filtro de limpieza del cartucho de un solo elemento se requiere. Para llevar a cabo la limpieza de los procedimientos-

1. Apagar la bomba.
2. Cerrar las válvulas de aislamiento en las líneas de succión y descarga si las hay.
3. Abra la válvula de purga de aire en la tapa del filtro. desenroscar el anillo de bloqueo y quitar la tapa del filtro.
4. Saque el elemento de cartucho.
5. En la mayoría de los casos, el elemento se puede limpiar fácilmente con una manguera de jardín, con buena velocidad rociado directamente sobre los pliegues.

Nota

Algas, calcio, arcillas, aceites bronceadores y aceites para el cuerpo puede formar una capa en el elemento que no puede eliminarse fácilmente con una manguera normal. Estos materiales pueden ser removidas remojando el elemento de un desengrasante y / o desincrustante. Su distribuidor EMAUX local podrá recomendar un producto adecuado.

Elemento de cartucho de limpieza de Procedimiento

⚠ PELIGRO **Alerta de presión peligrosos.** Montaje incorrecto del filtro o el desmontaje, hará que la unidad a punto de estallar bajo presión. Para evitar el peligro que podría causar lesiones graves o daños materiales importantes, siempre siga las instrucciones de servicio afiliadas a este manual cuando se trabaja en el filtro.

⚠ ADVERTENCIA **Peligro de explosión.** Nunca opere este sistema de filtro por encima de 40 libras por

pulgada cuadrada de presión o por encima de 100 grados F. No desmonte el filtro cuando la bomba está en funcionamiento.

Cuando la lectura del indicador del filtro es de 15% a 20% por encima del "filtro limpio" de leer el elemento de cartucho que necesitan ser limpiados.

1. Apague la bomba
2. Cerrar las válvulas de aislamiento en las líneas de succión y descarga si las hay.
3. Abra la válvula de escape de aire en la tapa
4. Afloje la tapa del anillo de bloqueo de la tuerca para quitar la tapa
5. Extraiga el elemento de cartucho. Limpie el elemento al sumergirlo en una solución de agua clorada y caliente por 15 minutos y luego enjuague con una manguera de agua

Limpieza

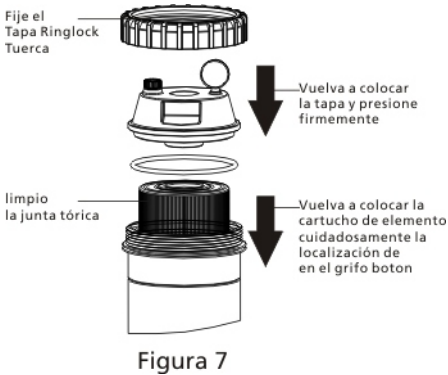


Figura 6

6. Vuelva a colocar el elemento de cartucho, con cuidado la localización

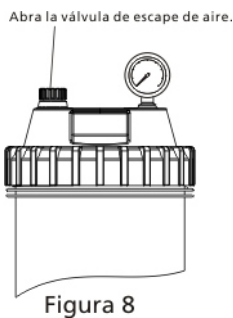
Modelos 4VMN1, 4VMN2, 4YED1, 4YED2, 4YED3

- en el grifo de fondo
7. Limpie la tapa de la junta tórica. Vuelva a colocar la tapa y presione firmemente en su lugar.
 8. Fije la tapa del anillo de bloqueo de la tuerca
 9. Abra las válvulas de aislamiento en las líneas de succión y descarga
 10. Encienda la bomba

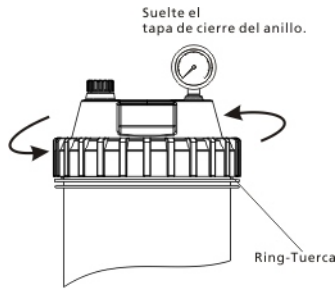


REEMPLAZO DE ELEMENTOS DE CARTUCHO

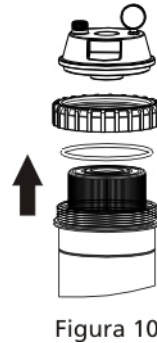
1. Apagar la bomba.
2. Cerrar las válvulas de aislamiento en las líneas de succión y descarga en el montaje.
3. Abra la válvula de escape de aire en la tapa.



4. Afloje la tapa del anillo de bloqueo para quitar la tapa.



5. Extraiga el elemento de cartucho.



6. Retire el embalaje del nuevo elemento.



7. Coloque el nuevo elemento en el filtro de cartucho.

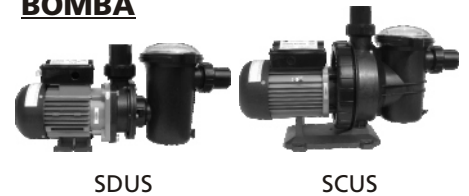


8. Cambie el anillo y la tapa del filtro de sujetar la tapa con la tuerca de bloqueo.



9. Abra las válvulas de aislamiento en la aspiración y de descarga.
10. Encienda la bomba.

BOMBA



Advertencia

- Nunca haga funcionar la bomba en seco!
- Ejecución de bomba seca puede dañar los sellos, causando fugas e inundaciones. Llenado de agua pumpwith antes de iniciar la eliminación de la tapa motor. Before
 - Parar la bomba
 - Cierre las válvulas de compuerta en las tuberías de succión y descarga
 - Descargar la presión de la bomba y el sistema de tuberías
 - No apretar o aflojar los tornillos mientras la bomba está en funcionamiento.

Cebado de la bomba

Después de terminar el trabajo para la instalación de la bomba, para la conexión de la tubería de succión y

Modelos 4VMN1, 4VMN2, 4YED1, 4YED2, 4YED3

descarga, y luego arrancar la bomba. Cuando el nivel de agua es superior a la entrada de la bomba, activar la válvula de compuerta en la aspiración y la tubería de descarga, a continuación, conecte la bomba. La bomba comenzará a trabajar;

Cuando el nivel del agua es inferior a la entrada de la bomba, cierre la válvula de compuerta en la aspiración y la tubería de descarga y abra la tapa de la canasta del filtro y llenar con agua, a continuación, conecte la bomba. Y vuelva a encender la válvula de compuerta en la aspiración y la tubería de descarga. La bomba comenzará a trabajar;

Cuando no se use la bomba, desconecte y apague las válvulas de compuerta en las tuberías de succión y descarga.

Mantenimiento de la bomba

ATENCIÓN: Desenchufe la bomba ANTES DE MANTENIMIENTO, LIMPIEZA Y CUANDO NO ESTE EN USO.

La bomba no requiere ningún mantenimiento especial. Si la bomba no va a estar en uso durante un período prolongado, se recomienda desmontar, limpiar y guardar en un lugar seco y bien ventilado. El mantenimiento de rutina de inspección y limpieza de la canasta del filtro.

Escombros o basura se acumula en la cesta del filtro y se ahogue el agua por la bomba.

Por favor, siga las siguientes instrucciones:

Abrir la tapa de la canasta del filtro, sacar la canasta del filtro y enjuague con agua. Cuando la canasta del filtro está limpio, cámbielo en la bomba y gire la tapa hacia la derecha para apretar mismo.

Limpie el exterior de la carcasa de plástico y la caja metálica para el motor

con un paño húmedo luego séquelas con otro paño seco.

Nota

1. Permiten las válvulas de compuerta en la aspiración y el tubo de descarga.
2. La tubería de succión debe tener el diámetro igual o mayor que el de la tubería de descarga para evitar la pérdida de la cabeza y para mejorar la eficiencia.
3. Mantenga los dos tubos lo más recto y más corto posible. No conecte el codo directamente en la entrada de la bomba y por favor, utilice un tubo recto para permitir una entrada adecuada para el agua.
4. La posición de ambos tubos de modo que no debe descansar sobre la bomba en cualquier caso, para evitar cualquier goteo en el motor.
5. Tubería de PVC rígido o flexible se puede utilizar. Extremos de la tubería debe estar limpia y libre de cualquier destello causado por la operación de corte.
6. Asegúrese de que todas las conexiones estén bien selladas.
7. Para reducir las pérdidas por fricción, no instale la bomba a 10 pies geométricos más alto que el nivel del agua.
8. Si las tuberías se han roto o dañado, por favor póngase en contacto con el personal calificado y con licencia para el cambio o la reparación de la tubería.

Modelos 4VMN1, 4VMN2, 4YED1, 4YED2, 4YED3

SOLUCIÓN DE PROBLEMAS

SÍNTOMA	Posible causa (s)	Corrección de Acción
La acumulación de arena en la piscina	1. Arena muy pequeño particals o demasiada arena	1. Compruebe el tamaño de arena de sílice recomendado (consulte la página 1 del manual)
	2. Flujo demasiado alto o arena Cama calcificadas	1. Compruebe el tamaño de arena de sílice recomendado (consulte la página 1 del manual)
	3. Laterales rotas o sueltas tubo central	3. Válvula de retención para garantizar un funcionamiento correcto
	4. Válvula de control que no se dedican	4. Válvula de retención para garantizar un funcionamiento correcto
	5. Aire acumulación en el filtro	5. Válvula de retención para garantizar un funcionamiento correcto
Arena de residuos de la manguera de retrolavado	1. Sigue muy alto	1. Compruebe el volumen de arena en el filtro
	2. Demasiada arena en el tanque	2. Verifique la velocidad de flujo
Inadecuada de filtrado	1. Sucia agua de reposición	1. Compruebe el volumen de arena en el filtro
	2. La arena es demasiado baja	2. Compruebe el tamaño de la arena partical para asegurarse de que se confirma con los requisitos recomendados del tamaño de la arena
	3. De algas en polvo de filtro o excesiva en la piscina	3. Verifique la velocidad de flujo
	4. Cama de arena calcificadas o de carga pesada nadador	4. Compruebe manómetro de lectura para ver si la turbulencia es necesario. Si la presión es 20% mayor que la lectura de limpieza, proceder con la operación de retrolavado
Del ciclo de filtrado de corto	1. El filtro está sucio	1. Verifique la velocidad de flujo y proceder con la operación de retrolavado
	2. Arena muy pequeño particals o demasiada arena	2. Compruebe el volumen de arena en el filtro
	3. Algas en el filtro	3. Verifique la velocidad de flujo y proceder con la operación de retrolavado
	4. Una acumulación de suciedad en la piscina	4. Piscina limpia para quitar el exceso de suciedad
	5. Cama de arena calcificado	5. Proceder con la operación de retrolavado
	6. Lavado ciclo de funcionamiento demasiado corto	6. Proceder a una operación de lavado a fondo
Las fugas del filtro	1. tanque agrietado	1. Inspeccione el filtro del tanque por daños y perjuicios
	2. Tapón de desagüe no está bien sujeta	2. Apriete el tapón de vaciado del filtro
	3. La instalación incorrecta de la válvula	3. Comprobación de la instalación de la válvula
	4. O-ring para el tanque / válvula había sido dañada	4. Inspeccione la junta tórica por daños y perjuicios
Pérdida anormal de agua de la piscina	1. Fugas en el interior de la válvula de control	1. Válvula de retención para garantizar la correcta instalación y funcionamiento
	2. Las fugas de la piscina o el sistema de tuberías.	2. Compruebe la piscina y el sistema de tuberías para fugas
Filtro de alta presión	1. El filtro está sucio	1. Proceder con la operación de retrolavado
	2. Cama de arena calcificado	2. Proceder con la operación de retrolavado
	3. Vuelve a sus pequeñas líneas.	3. Compruebe la línea de retorno para asegurar el flujo adecuado y la instalación
Baja presión en el filtro	1. Válvula incorrectamente	1. Válvula de retención para garantizar la correcta instalación y funcionamiento
	2. La bomba funciona muy lento	2. Revisar la bomba para asegurar que no cloggage
	3. La fuga de aire en la bomba de succión	3. Revise el sistema de tuberías

Modelos 4VMN1, 4VMN2, 4YED1, 4YED2, 4YED3

GARANTÍA LIMITADA

DAYTON DE UN AÑO DE GARANTÍA. Combo Dayton@Cartridge filtración, tipos de filtro en este manual, están garantizados por DAYTON ELECTRIC MFG. CO (Dayton) al usuario original contra defectos de fabricación o materiales bajo un uso normal durante UN AÑO DESPUÉS DE LA FECHA DE COMPRA. Cualquier parte que se determine que es defectuoso en material o MANO DE OBRA Y regresó a un centro de servicio autorizado, como Dayton designe, a portes pagados, SE, como el remedio exclusivo, reparados o reemplazados a Dayton. LIMITADA PARA PROCEDIMIENTOS DE RECLAMO DE GARANTIA, VER "solucionar rápidamente" a continuación. ESTA GARANTÍA LIMITADA da a los compradores DERECHOS ESPECÍFICOS QUE PUEDEN VARIAR DE JURISDICCIÓN.

LIMITACIÓN DE RESPONSABILIDAD. EN LA MEDIDA PERMITIDA POR LA LEY APLICABLE, Dayton POR DAÑOS Y INCIDENTAL se excluye expresamente. RESPONSABILIDAD Dayton En todos los eventos es limitado y NO SERÁ SUPERIOR AL PRECIO DE COMPRA.

RENUNCIA DE GARANTÍA. Un esfuerzo diligente SE HA HECHO EN LA PROVISIÓN DE INFORMACIÓN SOBRE EL PRODUCTO Y testimonio de los resultados de esta literatura con precisión, pero dichas informaciones e ilustraciones CON EL ÚNICO PROPÓSITO DE IDENTIFICACIÓN, y no expresan o implican una GARANTÍA DE QUE LOS PRODUCTOS SON DE COMERCIALIZACIÓN, O IDONEIDAD PARA UN PROPÓSITO PARTICULAR, O QUE LOS PRODUCTOS NECESARIAMENTE se ajustará a las ilustraciones o descripciones. Con las siguientes excepciones, ninguna garantía o AFIRMACIÓN DE HECHO, EXPRESAS O IMPLÍCITAS, QUE NO SEA COMO SE INDICA EN LA "GARANTÍA LIMITADA" anterior se hace o autorizado por Dayton.

Recomendaciones y asesoría técnica, exención de responsabilidad. A pesar de cualquier práctica pasada o tratos o uso comercial, de venta no podrá incluir el suministro de asistencia o asesoramiento técnico o diseño del sistema. Dayton no asume ninguna obligación ni responsabilidad alguna, por razón de las recomendaciones no autorizado, opiniones o consejos sobre la elección, instalación o uso de productos.

Idoneidad del producto. Muchas jurisdicciones tienen códigos y reglamentos que regulan las ventas, construcción, instalación, y / o uso de productos para determinados fines, que pueden variar de las de las zonas vecinas. Mientras se intenta asegurar que los productos cumplan con los códigos de Dayton tal, Dayton no puede garantizar el cumplimiento, y no puede ser responsable de cómo el producto se instala o usa. Antes de la compra y el uso de un producto, revise la aplicación de productos, y todos los códigos nacionales y locales, y asegúrese de que el producto, la instalación y uso se cumplan.

Ciertos aspectos de las renunciaciones no son aplicables a los productos de consumo, por ejemplo, (a) que algunas jurisdicciones no permiten la exclusión o limitación de daños incidentales o consecuentes, por lo que la limitación o exclusión anterior puede no aplicarse a usted, (b) También, en algunas jurisdicciones no permiten la limitación de la duración de una garantía implícita, por consiguiente, la limitación anterior puede no aplicarse a usted, y (c) por la ley, durante el período de esta garantía limitada, cualquier garantía implícita de comerciabilidad implícitas o adecuación para un propósito particular aplicables a los productos de consumo adquiridos por los consumidores, no pueden ser excluidas o negadas lo contrario.

Disposición del sistema. Un esfuerzo de buena fe se hará para la pronta corrección o ajuste con respecto a cualquier producto que resulte defectuoso dentro de la garantía limitada. Para cualquier producto defectuoso se cree que dentro de la garantía limitada, primero escriba o llame al distribuidor donde adquirió el producto. Distribuidor le dará instrucciones adicionales. Si no puede resolver satisfactoriamente, escriba a Dayton a la dirección siguiente, dando el nombre del distribuidor, dirección, fecha y número de factura del distribuidor, y que describe la naturaleza del defecto. El título y riesgo de pérdida pasan al comprador en la entrega al transportista común. Si el producto fue dañado durante el transporte para usted, presentar un reclamo con la compañía.

Fabricado por Dayton Electric Mfg Co., 100 Grainger Parkway, Lake Forest, Illinois 60045-5201 U.S.A.

Para las piezas de reparación, llame al 1-800-323-0620

24 Horas al día 365 días al año

Sírvanse proporcionar información siguiente:

- Número de modelo
- Número de serie (si lo hay)
- Descripción de la pieza y el número como se muestra en la lista de piezas

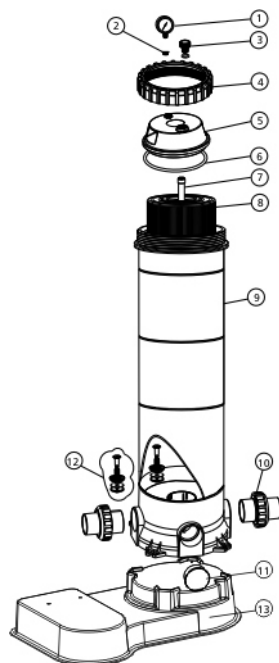


Figura 2 - Ilustración de reparación de piezas para los filtros de cartucho
Lista de piezas de reparación para los filtros de cartucho

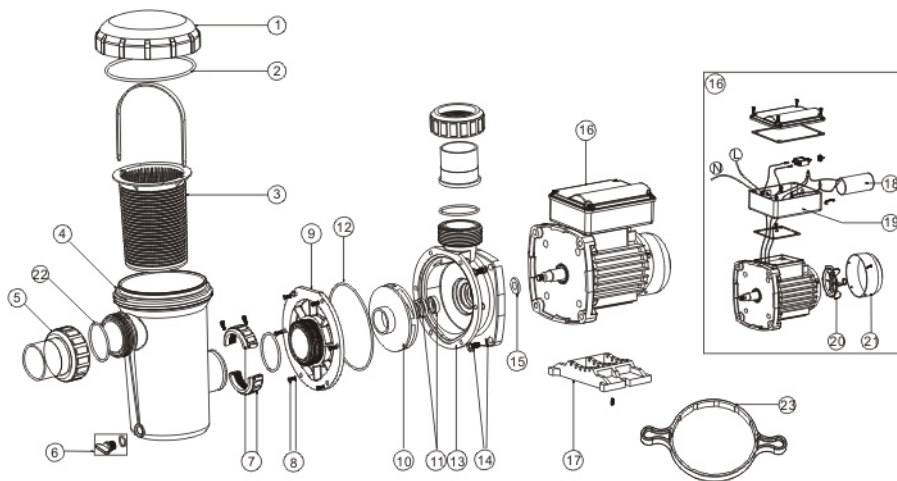
Referencia Número	Descripción	4VMN1	4VMN2	Cantidad 4YED1	4YED2	4YED3	Cantidad
1	Medidor de presión de aceite con junta tórica (40 psi)	PP06011032G	PP06011032G	PP06011032G	PP06011032G	PP06011032G	1
2	Conector para manómetro / tapón	PP01111048G	PP01111048G	PP01111048G	PP01111048G	PP01111048G	1
3	La válvula de liberación de aire	PP89060102G	PP89060102G	PP89060102G	PP89060102G	PP89060102G	1
4	Anillo de bloqueo de cartucho de filtro	PP01021006G	PP01021006G	PP01021006G	PP01021006G	PP01021006G	1
5	Cartucho del filtro tapa	PP01011002G	PP01011002G	PP01011002G	PP01011002G	PP01011002G	1
6	O-Ring de la tapa	PP02011034G	PP02011034G	PP02011034G	PP02011034G	PP02011034G	1
7	PVC tubería de ventilación de aire con tapa	PP89060104G	PP89060104G	PP89060105G	PP89060106G	PP89060107G	1
8	elemento	4VMP5	4VMP5	4VMP6	4VMP7	4VMP8	1
9	Cartucho del filtro del cuerpo	PP89060117G	PP89060117G	PP89060118G	PP89060119G	PP89060120G	1
10	1.5" de la Unión para los filtros de cartucho	PP89060114G	PP89060114G	PP89060114G	-	-	2
	2.0" de la Unión para los filtros de cartucho	-	-	-	PP89060115G	PP89060115G	2
11	enchufe	PP01011015G	PP01011015G	PP01011015G	PP01011015G	PP01011015G	1
12	Válvula de presión	PP89060109G	PP89060109G	PP89060109G	PP89060109G	PP89060109G	1
13	Combo Base	PP01110016G	PP01110016G	PP01110016G	PP01110016G	PP01110016G	1

Para las piezas de reparación, llame al 1-800-323-0620

24 Horas al día 365 días al año

Sírvanse proporcionar información siguiente:

- Número de modelo
- Número de serie (si lo hay)
- Descripción de la pieza y el número como se muestra en la lista de piezas



SDUS BOMBA
Para 4VMN1, 4VMN2

Figura 2 - Ilustración de reparación de piezas para la bomba de bajo desarrollo
Lista de piezas de reparación de la bomba de bajo desarrollo

Referencia Número	Descripción	4VMN1	4VMN2	Cantidad 4YED1	4YED2	4YED3	Cantidad
1	La tapa transparente	PP01041046G	PP01041046G	-	-	-	1
2	O-Ring para la tapa	PP02011077G	PP02011077G	-	-	-	1
3	Cesta con mango	PP89021701G	PP89021701G	-	-	-	1
4	SDUS bomba de pre-filtro	PP01021061G	PP01021061G	-	-	-	1
5	1.5 "de la Unión	PP89280105G	PP89280105G	-	-	-	2
6	Tapón de desagüe con junta tórica	PP89021307G	PP89021307G	-	-	-	1
7	Entre la tuerca de fijación con tornillos	PP89022102G	PP89022102G	-	-	-	1
8	M5 * 16 tornillos para el frente de la bomba con	PP89022103G	PP89022103G	-	-	-	6
9	Bomba SDUS Cuerpo Portada	PP01021046G	PP01021046G	-	-	-	1
10	Impulsor SDUS050 (115V-60Hz)	PP01311015G	-	-	-	-	1
	Impulsor SDUS075 (115V-60Hz)	-	PP01311016G	-	-	-	1
11	1 / 2 "del sello mecánico	PP04015033G	PP04015033G	-	-	-	1
12	O-ring para el Cuerpo de la bomba	PP02011076G	PP02011076G	-	-	-	1
13	SDUS Cuerpo de la bomba	PP01021024G	PP01021024G	-	-	-	1
14	M8 * 25 tornillos con arandela de Motor	PP89022104G	PP89022104G	-	-	-	4
15	promotor Slinger	PP02011153G	PP02011153G	-	-	-	1
16	Promotor SDUS050 (115V-60Hz)	PP04020048G	-	-	-	-	1
	Promotor SDUS075 (115V-60Hz)	-	PP04020050G	-	-	-	1
17	Base con tornillos M5 * 20	PP89022101G	PP89022101G	-	-	-	1
18	Capalitor de la bomba SDUS (SDUS0.5-0.75HP)	PP04016028G	PP04016028G	-	-	-	1
19	Caja de cable para SDUS050-075 de la bomba	PP01041026G	PP01041026G	-	-	-	1
20	Ventilador de refrigeración para SDUS050-075Pump	PP01031027G	PP01031027G	-	-	-	1
21	Cubierta del ventilador para SDUS050-075 Bomba	PP01031010G	PP01031010G	-	-	-	1
22	O-ring	PP02011104G	PP02011104G	-	-	-	2
23	Clave para la tapa transparente	PP01020014G	PP01020014G	-	-	-	1

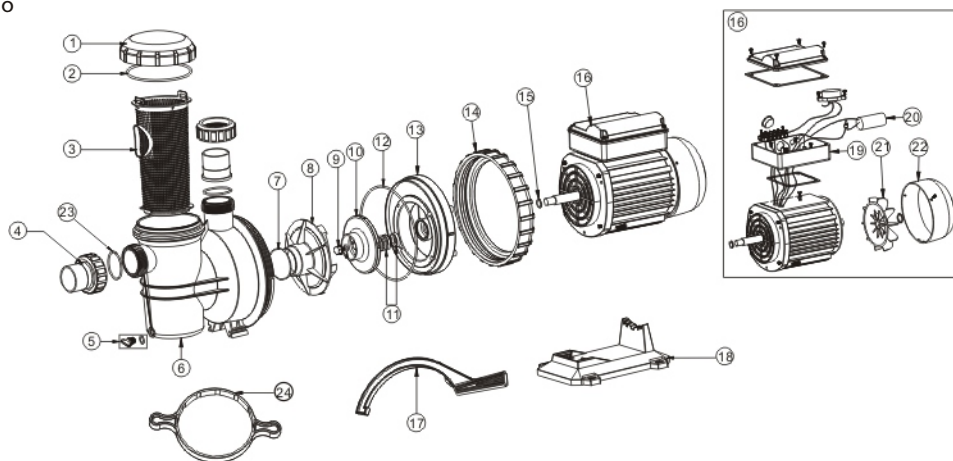
E
S
P
A
Ñ
O
L

Para las piezas de reparación, llame al 1-800-323-0620

24 Horas al día 365 días al año

Sírvanse proporcionar información siguiente:

- Número de modelo
- Número de serie (si lo hay)
- Descripción de la pieza y el número como se muestra en la lista de piezas



SCUS BOMBA
For 4YED1, 4YED2, 4YED3

Figura 2 - Ilustración de reparación de piezas para la bomba de bajo desarrollo
Lista de piezas de reparación de la bomba de bajo desarrollo

Referencia Número	Descripción	4VMN1	4VMN2	Cantidad 4YED1	4YED2	4YED3	Cantidad
1	La tapa transparente	-	-	PP01041046G	PP01041046G	PP01041046G	1
2	O-Ring para la tapa canasta	-	-	PP02011077G	PP02011077G	PP02011077G	1
3	canasta	-	-	PP01111076G	PP01111076G	PP01111076G	1
4	1.5 "de la Unión	-	-	PP89280105G	PP89280105G	PP89280105G	2
5	Tapón de desagüe con junta tórica	-	-	PP89021307G	PP89021307G	PP89021307G	1
6	SCUS Cuerpo de la bomba	-	-	PP01111006G	PP01111006G	PP01111006G	1
7	O-Ring para Difusor	-	-	PP02011105G	PP02011105G	PP02011105G	1
8	difusor	-	-	PP01111009G	PP01111009G	PP01111009G	1
9	Impulsor de tornillo con junta tórica	-	-	PP89021704G	PP89021704G	PP89021704G	1
10	Impulsor SCUS100 (230/150V-60Hz)	-	-	PP01311007G	-	-	1
	Impulsor SCUS150 (230/150V-60Hz)	-	-	-	PP01311008G	-	1
	Impulsor SCUS200 (230/150V-60Hz)	-	-	-	-	PP01311009G	1
11	3 / 4 "del sello mecánico	-	-	PP04015032G	PP04015032G	PP04015032G	1
12	o-ring para brida	-	-	PP02011089G	PP02011089G	PP02011089G	1
13	SCUS brida de la bomba	-	-	PP01111008G	PP01111008G	PP01111008G	1
14	Anillo de bloqueo Tuerca	-	-	PP01021014G	PP01021014G	PP01021014G	1
15	promotor Slinger	-	-	PP02011096G	PP02011096G	PP02011096G	1
16	Motor SCUS100 (230/150V-60Hz)	-	-	PP04020096G	-	-	1
	Motor SCUS150 (230/150V-60Hz)	-	-	-	PP04020097G	-	1
	Motor SCUS200 (230/150V-60Hz)	-	-	-	-	PP04020098G	1
17	clave de apertura	-	-	PP01021022G	PP01021022G	PP01021022G	1
18	SCUS Bombas Base	-	-	PP01111007G	PP01111007G	PP01111007G	1
19	Caja de cable de la bomba SCUS	-	-	PP01041047G	PP01041047G	PP01041047G	1
20	Capalitor de la bomba SCUS (SCUS1-1.5HP)	-	-	PP04016022G	PP04016022G	-	1
	Capalitor de la bomba SCUS (SCUS2HP)	-	-	-	-	PP04016023G	1
21	Ventilador de refrigeración de la bomba SCUS	-	-	PP01031007G	PP01031007G	PP01031007G	1
22	cubierta del ventilador	-	-	PP01031002G	PP01031002G	PP01031002G	1
23	O-ring	-	-	PP02011104G	PP02011104G	PP02011104G	2
24	Clave para la tapa transparente	-	-	PP01020014G	PP01020014G	PP01020014G	1

S'il vous plaît se référer et conserver ces instructions. Lire attentivement avant de tenter d'assembler, installer, exploiter ou d'entretenir le produit décrit. Protégez-vous et les autres en observant toutes les informations de sécurité. Le défaut de se conformer aux instructions peut entraîner des blessures personnelles et / ou dommages à la propriété! Conserver les instructions pour référence future.

Cartouche de Dayton® Combo Filtration

Description de

Le combo de Dayton de filtration cartouche est une unité de filtration durables et faciles maintenue pour une grande variété de piscine. La cartouche devrait être retiré facilement pour le rinçage. Les matériaux utilisés sont à charge et sont adaptés à tous performances météorologiques. Avec la finition de surface de résistance aux UV, le combo peut être utilisé en plein soleil.

déballage

Le combo de filtration est emballé dans trois boîtes individuelles.

1. Filtre à cartouche
2. Pompe à base de
3. Parties de Base et de tuyaux.

Lors du déballage de l'appareil, d'inspecter attentivement pour tout dommage qui pourrait avoir eu lieu pendant le transport. Vérifiez pour des accessoires manquants ou endommager des pièces. Dommages de transport est inclus dans la garantie du produit, s'il vous plaît faire la réclamation à la compagnie maritime.

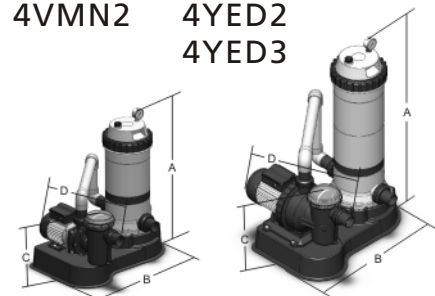
Spécifications pour Combo Filtration cartouche

Model	Filter Area (Sq ft)	Max.Flow Rate (GPM)	8-Hour Turnover (GAL)	Max. Operating Pressure (PSI)	Voltage/Hz	Input Power (kW)	Dimension "A" (in)	Dimension "B" (in)	Dimension "C" (in)	Dimension "D" (in)
4VMN1	50	46	22,080	36	115V 60Hz	0.50kW	29.9	27.8	15.0	21.8
4VMN2	50	48	23,232	36	115V 60Hz	0.64kW	29.9	27.8	15.0	21.8
4YED1	75	70	33,792	36	230/115V 60Hz	0.97kW	37.0	27.8	16.9	23.3
4YED2	100	80	38,400	36	230/115V 60Hz	1.41kW	44.1	27.8	16.9	23.3
4YED3	150	88	42,240	36	230/115V 60Hz	1.80kW	51.2	27.8	16.9	23.3

Pump Specifications - Cartridge System

Model	HP	Phase	Voltage	Amps	Motor Enclosure	GPM of Water @10Ft of Head	GPM of Water @ 20Ft of Head	GPM of Water @ 30Ft of Head	GPM of Water @ 40Ft of Head	GPM of Water @ 50Ft of Head	Max Head (Ft)
4VMN1	1/2	1	115V	4.5	TEFC	38.0	20.5	0	0	0	22.9
4VMN2	3/4	1	115V	6.2	TEFC	39.6	22.0	0	0	0	26.3
4YED1	1	1	230V/115V	4.2/8.4	TEFC	70.6	58.5	32.5	0	0	33.3
4YED2	1-1/2	1	230V/115V	6.2/12.4	TEFC	80.0	76.1	61.6	35.2	0	47.6
4YED3	2	1	230V/115V	8.0/16.0	TEFC	88.0	83.2	73.9	60.7	40.9	56.8

4VMN1 4YED1
4VMN2 4YED2
4YED3



⚠ AVERTISSEMENT

Risque d'explosion. Ne jamais faire fonctionner le combo de filtration de plus de 50 PSI ou supérieures à 40°C.

Information sur la sécurité générale

C'est la responsabilité de l'utilisateur de faire fonctionner le combo de filtration en conformité avec le manuel d'instructions de fonctionnement. D'alerte de pression dangereux. Un montage ou le démontage provoque l'unité d'exploser sous la pression. Pour éviter d'endommager ce qui pourrait causer des blessures graves ou des dommages matériels importants, suivez toujours les instructions de service affilié à ce manuel lorsque vous

travaillez sur l'appareil.

1. Ce filtre opère sous haute pression. Quand une partie quelconque du système de filtration circulant / (vanne, par exemple, le filtre, clapet anti-retour, etc) est desservi, l'air peut entrer dans le système et devenir sous pression. L'air sous pression peut causer le couvercle de la vanne
2. Arrêtez la pompe avant d'ouvrir la cartouche du filtre pour le nettoyage.
3. Arrêtez la pompe lors de l'entretien

Dayton® Cartridge Filter

4. Pour éviter d'endommager l'écoulement / système de filtration. Crépines de la pompe propre (pré-filtre, le cas échéant) et le panier du skimmer régulièrement.
5. Vérifiez auprès de votre autorité locale de se conformer à la norme et l'exigence concernant l'installation et le fonctionnement.
6. Pour réduire les risques de blessure ne permettent pas aux enfants d'utiliser ce produit.

Utilisez n'importe quel tuyau en PVC de la colle pour fixer le syndicat pour le tuyau, assurez-vous que l'écrou du tuyau est installé dans la position appropriée



ASSEMBLAGE

1. Utilisez les vis M5 fournies pour fixer la cartouche du filtre à la base, puis utilisez le boulon M8 et M8 pour fixer la pompe à la base, voir la figure 1 et figure 2 pour l'orientation correcte et la position de la vis.

Modèle: 4VMN1, 4VMN2

Utilisez les vis M5 pour fixer le filtre à cartouche dans ces trous de vis

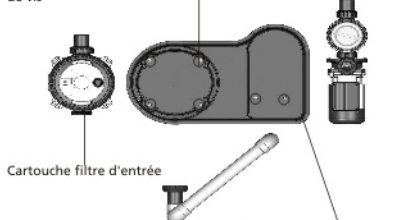


Figure 1

Utilisez le M8 boulons et écrous pour fixer la pompe dans ces trous de vis

Modèle: 4YED1, 4YED2, 4YED3

Utilisez les vis M5 pour fixer le filtre à cartouche dans ces trous de vis

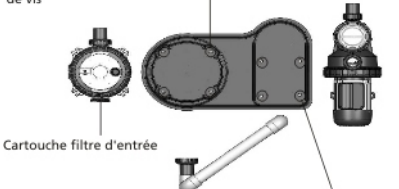
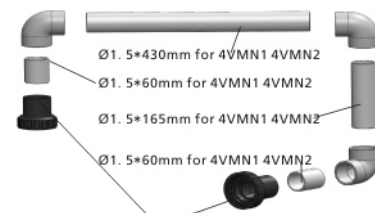


Figure 2

Utilisez le M8 boulons et écrous pour fixer la pompe dans ces trous de vis

2. Utilisez n'importe quel tuyau en PVC de la colle (non incluses) pour fixer les syndicats et les noix pipe pour l'ensemble de tuyaux, assurez-vous que l'écrou est en position de correction, s'il vous plaît pour les détails se référer à la figure 3 Ana figure 4

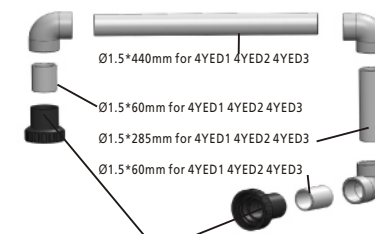
Modèle: 4VMN1, 4VMN2



Appliquez la colle PVC dans les jonctions de l'union, assurez-vous les noix sont dans la bonne position comme le montre

Figure 3

Modèle: 4YED1, 4YED2, 4YED3



Appliquez la colle PVC dans les jonctions de l'union, assurez-vous les noix sont dans la bonne position comme le montre

Figure 4

3. Connecter la pompe à la cartouche avec le tuyau, assurez-vous de l'anneau O est dans la bonne position de l'Union avant la connexion. [Figure 5]

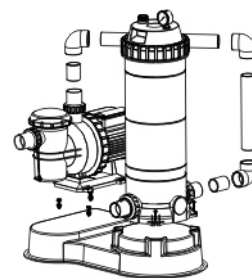
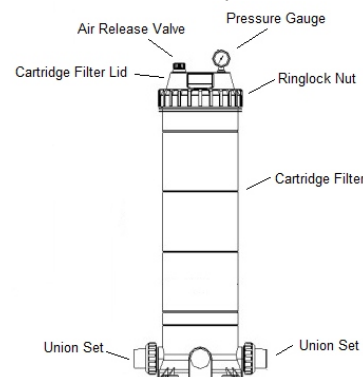


Figure 5

CARTOUCHE FILTRE

Cartouche de filtration est un moyen efficace sans soucis méthode éprouvée de filtration. Piscine d'eau pénètre dans le filtre et passe à travers une cartouche de polyester élément unique. Les particules en suspension sont piégées et l'eau est retournée à la piscine. Comme l'accumulation de saleté dans les augmentations élément, de sorte que le monte la pression d'eau et le débit diminue. Lorsque la pression atteint un niveau inacceptable, l'élément doit être enlevé et nettoyé (spray lavant avec un tuyau d'arrosage commun est généralement suffisant)



Modèles 4VMN1, 4VMN2, 4YED1, 4YED2, 4YED3

Installation

1. Soyez sûr toutes les vannes sont ouvertes sur les lignes d'aspiration et de refoulement. S'assurer que le robinet de purge d'air sur le couvercle du filtre est ouvert et la plate-forme de verrouillage du couvercle est en place et sécurisé.
2. Démarrer la pompe. Fermer le robinet de purge d'air lorsque l'eau est expulsée.
3. Afin de déterminer les conditions de fonctionnement correctes avec un filtre à nettoyer, vérifier que la lecture du manomètre est 11.76psi ou en dessous. Enregistrer la lecture manomètre ou marquer la position de l'aiguille sur le visage de la jauge de pression.
4. Utilisez le filtre pendant un temps suffisant pour faire circuler le volume total de la piscine d'eau quotidienne. Le filtre doit aussi être exploité à tout moment, la piscine est en service et pendant environ une heure après. Pendant l'hiver, le temps de fonctionnement peut être réduite. Exigences de fonctionnement du filtre peut varier pour des applications spa. Selon la conception du système, le type et la taille du spa. Consultez votre constructeur ou du fournisseur de spa.
5. Lorsque la lecture du manomètre de pression est de 7,35-10.29psi plus que de lire le "filtre propre" comme dans (4) ci-dessus, il est temps de nettoyer l'élément cartouche (voir «Procédure de nettoyage Cartouche»)

Procédure de nettoyage Cartouche

Lorsque la lecture du manomètre du filtre est de 50-70kpa-dessus de la lecture de la jauge filtre propre

nettoyage de la cartouche seul élément est requis. Pour effectuer le nettoyage des procédures-

1. Eteindre la pompe.
2. Fermer les vannes d'isolement sur les lignes d'aspiration et de décharge pour les véhicules équipés.
3. Ouvrez la vanne de purge d'air sur le couvercle du filtre. Dévissez la bague de verrouillage et retirez le couvercle du filtre.
4. Soulevez l'élément cartouche.
5. Dans la plupart des cas, l'élément peut être facilement nettoyé avec un boyau d'arrosage, en utilisant la vitesse de bonnes vaporisé directement sur les plis.

Remarque

Les algues, calcium, argile bronzer huile et huiles pour le corps peut former un revêtement sur □ l'élément qui ne peut être facilement enlevé avec jet d'eau normal. Ces matériaux peuvent être enlevées en trempant les éléments d'un dégraissant et / ou un détartrant. Votre revendeur EMAUX locales seront en mesure de recommander un des produits adaptés.

Élément cartouche de nettoyage de procédure

⚠ DANGER D'alerte de pression dangereux. Incorrecte de montage ou le démontage du filtre, fera l'unité d'exploser sous la pression. Pour éviter tout danger qui pourrait causer des blessures graves ou des dommages matériels importants, suivez toujours les instructions de service affilié à ce manuel lorsque vous travaillez sur le filtre.

⚠ AVERTISSEMENT Risque d'explosion. Ne jamais faire fonctionner ce système

de filtre au-dessus de 40 livres par pouce carré de pression ou supérieure à 100 degrés F. Ne pas démonter le filtre lorsque la pompe est toujours en cours.

Lorsque la lecture du manomètre du filtre est de 15% à 20% au-dessus du "filtre propre" lecture de l'élément Cartouche aurait besoin d'être nettoyé.

1. Eteindre la pompe
2. Fermer les vannes d'isolement sur les lignes d'aspiration et de décharge pour les véhicules équipés.
3. Ouvrez la valve de décompression sur le couvercle
4. Dévissez le couvercle Ring-Ecrou de roue pour enlever le couvercle
5. Retirez l'élément cartouche. Nettoyez l'élément en le trempant dans une solution d'eau de chlore et chaleureux pour 15 minutes puis rincer à l'aide d'un tuyau d'eau

Nettoyage

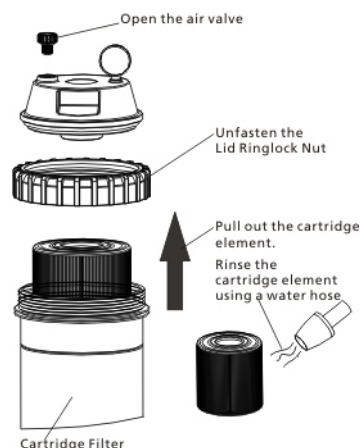


Figure 6

6. Remplacer l'élément cartouches, soigneusement le localisant sur le

Modèles 4VMN1, 4VMN2, 4YED1, 4YED2, 4YED3

robinet en bas

7. Nettoyez le couvercle O-ring. Replacez le couvercle et appuyez fermement en place.
8. Fixez le couvercle anneau de verrouillage noir
9. Ouvrez les vannes d'isolement sur les lignes d'aspiration et de refoulement
10. Tournez sur la pompe

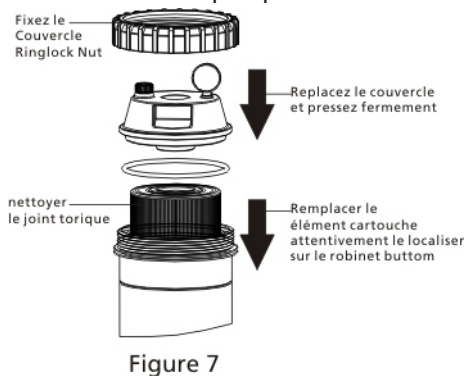


Figure 7

REMPACEMENT élément cartouche

1. Eteindre la pompe.
2. Fermer les vannes d'isolement sur les lignes d'aspiration et de décharge sur lesquels le montage.
3. Ouvrez la vanne d'évacuation d'air sur le couvercle.

Ouvrez la valve de décompression.

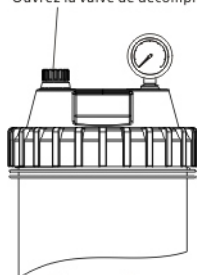


Figure 8

4. Dévissez le couvercle anneau de verrouillage pour enlever le couvercle.

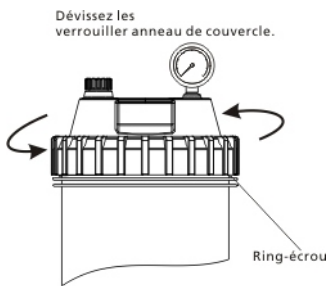


Figure 9

5. Retirez l'élément cartouche.

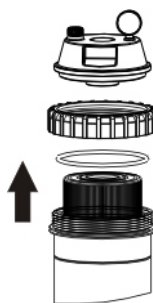


Figure 10

6. Retirez l'emballage de l'élément nouveau.



Figure 11

7. Placez le nouvel élément dans le filtre à cartouche.



Figure 12

8. Remplacer le joint torique et le couvercle du filtre à fixer le couvercle à l'aide de l'écrou anneau de verrouillage.



Figure 13

9. Ouvrez les vannes d'isolement sur l'aspiration et de refoulement.
10. Tournez sur la pompe.

POMPE



SDUS

SCUS

Attention

Ne jamais faire fonctionner la pompe à sec!

- Exécution de la pompe à sec peut endommager les joints, provoquant des fuites et inondations. Remplissez d'eau avant de commencer pumpwith motor. Before couvercle enlever
- Arrêter la pompe
- Fermer les vannes dans les conduites d'aspiration et de refoulement Relâcher la pression de la pompe et le système de tuyauterie
- Ne jamais serrer ou desserrer les vis lorsque la pompe est en fonctionnement.

Pompe pour

Après avoir terminé le travail pour

Modèles 4VMN1, 4VMN2, 4YED1, 4YED2, 4YED3

l'installation de la pompe, pour le raccordement du tuyau d'aspiration et de refoulement, puis démarrer la pompe.

Lorsque le niveau d'eau est supérieure à l'entrée de la pompe, mettez le robinet-vanne à l'aspiration et le tuyau d'évacuation, puis de brancher la pompe. La pompe va commencer à travailler;

Lorsque le niveau d'eau est inférieure à l'entrée de la pompe, éteindre le robinet-vanne à l'aspiration et le tuyau d'évacuation et ouvrez le couvercle pour le panier-filtre et remplissez d'eau, puis de brancher la pompe. Et puis allumez le robinet-vanne à l'aspiration et le tuyau de décharge. La pompe va commencer à travailler; Quand il n'est pas utiliser la pompe, débranchez-le et coupez les vannes dans les conduites d'aspiration et de refoulement.

Entretien de la pompe

ATTENTION: Débrancher la pompe avant tout entretien, NETTOYAGE ET APRÈS UTILISATION.

La pompe ne nécessite aucun entretien particulier. Si la pompe ne sera pas utilisé pendant une longue période, il est recommandé de démonter, nettoyer et stocker dans un endroit sec, bien ventilé. L'entretien de routine est l'inspection et le nettoyage du panier-filtre. Débris ou détritres recueillera dans le panier-filtre et étouffer l'eau à travers la pompe.

S'il vous plaît suivez les instructions ci-dessous:

Ouvrez le couvercle pour le panier-filtre, enlevez le panier-filtre et le rincer à l'eau. Lorsque le panier-filtre est propre, il remplace dans la pompe et tournez le couvercle dans le sens de se serrer.

Essuyez l'extérieur de l'enceinte en plastique et le boîtier métallique pour le moteur avec un chiffon humide puis séchez avec un autre chiffon sec.

Remarque

1. Permettre vannes à l'aspiration et le tuyau de décharge.
2. Le tuyau d'aspiration doit avoir le diamètre est égal ou plus grand que celui du tuyau d'évacuation pour éviter la perte de la tête et à améliorer l'efficacité.
3. Gardez les deux tuyaux aussi droit et aussi courte que possible. Connectez pas un coup de coude directement dans l'entrée de la pompe et s'il vous plaît utilisez un tuyau droit d'autoriser une entrée correcte pour l'eau.
4. Positionner les deux tuyaux afin qu'ils ne devraient pas reposer dessus de la pompe, en tout cas pour éviter tout dégoulinant sur le moteur.
5. Rigide ou flexible tuyau en PVC peuvent être utilisés. Extrémités des tuyaux doivent être propres et exempts de tout éclair causé par l'opération de découpe.
6. Assurez-vous que toutes les connexions sont bien scellé.
7. Pour réduire les pertes de friction, ne pas installer la pompe à 10 pieds géométriques plus élevé que le niveau d'eau.
8. Si les tuyaux sont cassés ou endommagés, s'il vous plaît contacter le personnel qualifié et agréé pour changer ou réparer le tuyau.

Modèles 4VMN1, 4VMN2, 4YED1, 4YED2, 4YED3

DÉPANNAGE

SYMPTÔME	Cause possible (s)	Correction d'action
L'accumulation de sable dans la piscine	1. Particals sable trop petit ou trop de sable	1. Vérifiez la taille de la silice du sable recommandée (se reporter à la page 1 du manuel)
	2. Bed débit trop élevé ou le sable calcifié	1. Vérifiez la taille de la silice du sable recommandée (se reporter à la page 1 du manuel)
	3. Latérales brisées ou le tuyau du centre lâches	3. Clapet anti-retour afin d'assurer le bon fonctionnement
	4. Vanne de régulation n'est pas engagée	4. Clapet anti-retour afin d'assurer le bon fonctionnement
	5. Air accumulation dans le filtre	5. Clapet anti-retour afin d'assurer le bon fonctionnement
Résidus de sable de boyau de refoulement	1. Suivez trop élevé	1. Vérifiez le volume de sable dans le filtre
	2. Trop de sable dans le réservoir	2. Vérifiez le débit
L'insuffisance de filtrage	1. Sale l'eau d'appoint	1. Vérifiez le volume de sable dans le filtre
	2. Le sable est trop faible	2. Vérifiez la taille du sable partical pour s'assurer qu'il confirme avec recommandée exigences de taille du sable
	3. Algues dans la saleté du filtre ou excessives dans la piscine	3. Vérifiez le débit
	4. Lit de sable ou de la charge calcifiés nageur lourds	4. Vérifiez la jauge de pression de lecture pour voir si Backwash est nécessaire. Si la pression est 20% plus élevé que la lecture de nettoyage, procéder à l'opération de rétrolavage
Cycle court Filtre	1. Filtre encrassé	1. Vérifiez Débit et procéder à l'opération de rétrolavage
	2. Particals sable trop petit ou trop de sable	2. Vérifiez le volume de sable dans le filtre
	3. Les algues dans le filtre	3. Vérifiez Débit et procéder à l'opération de rétrolavage
	4. Saleté excessive dans la piscine	4. Piscine propre pour enlever l'excès de saleté
	5. Lit de sable calcifiés	5. Procéder à l'Opération Backwash
	6. Cycle de fonctionnement Backwash trop court	6. Procéder à une opération de rétrolavage approfondie
fuites filtre	1. Réservoir fissuré	1. Inspecter le réservoir de filtre pour Damages
	2. Bouchon de vidange n'est pas solidement fixé	2. Fixer le bouchon de vidange filtre
	3. Une mauvaise installation de la vanne	3. Vérification de l'installation de vanne
	4. O-ring pour Tank / Valve avait été endommagée	4. Vérifiez le joint torique de dommages
Perte anormale d'eau de piscine	1. Fuite à l'intérieur de la vanne de contrôle	1. Clapet anti-retour afin d'assurer une bonne installation et le fonctionnement
	2. Fuite de la piscine ou de la tuyauterie.	2. Vérifiez la piscine et le système de tuyauterie pour les fuites
Filtre haute pression	1. Le filtre est sale	1. Procéder à l'Opération Backwash
	2. Lit de sable calcifiés	1. Procéder à l'Opération Backwash
	3. Retour des lignes trop petites.	3. Vérifiez la ligne de retour pour assurer un débit et une bonne installation
Basse pression dans le filtre	1. Valve mal réglé	1. Clapet anti-retour afin d'assurer une bonne installation et le fonctionnement
	2. La pompe fonctionne trop lentement	2. Vérifiez la pompe pour s'assurer qu'aucun cloggage
	3. Les fuites d'air dans la pompe d'aspiration	3. Vérifier le système de tuyauterie

Modèles 4VMN1, 4VMN2, 4YED1, 4YED2, 4YED3

GARANTIE LIMITÉE

DAYTON UN AN DE GARANTIE LIMITÉE. Combo de Dayton® filtration cartouche, modèles de filtre décrites dans ce manuel, sont garantis par Dayton ELECTRIC MFG. CO (Dayton) Qu'à l'acheteur original contre tout défaut de fabrication ou de matière dans des conditions normales, UN AN APRÈS LA DATE D'ACHAT. AUCUNE PARTIE qui est déterminée à un défaut matériel ou de fabrication et retournés à un centre de service autorisé, AS DAYTON désigne, FRAIS DE PORT PAYÉ, sera, tant que recours exclusif, réparé ou remplacé, au choix de Dayton. POUR LIMITER LES PROCÉDURES DE DEMANDE DE GARANTIE, voir "règlement rapide" CI-DESSOUS. CETTE GARANTIE LIMITÉE donne aux acheteurs droits légaux spécifiques qui varient de pays en JURIDICTION.

LIMITATION DE RESPONSABILITE. Un effort diligent A ÉTÉ FAIT POUR FOURNIR DES INFORMATIONS DU PRODUIT ET DE illustrer les produits de cette littérature avec précision; toutefois, ces renseignements et illustrations sont pour LE SEUL BUT DE L'IDENTIFICATION ET NE PAS explicite ou implicite UNE GARANTIE QUE LES PRODUITS SONT MARCHANDE OU FIT FOR UN USAGE PARTICULIER, OU QUE LES PRODUITS nécessairement conformes aux illustrations ou descriptions. Sauf tel qu'il, aucune garantie ou déclaration de fait, EXPRESSE OU IMPLICITE, AUTRES QUE COMME INDIQUE DANS LA «GARANTIE LIMITÉE» est avant faite ou autorisée par Dayton.

Conseils et recommandations techniques, légales. Nonobstant toute pratique passée ou des relations commerciales ou personnalisées, les ventes ne doit pas inclure la fourniture de conseils ou d'assistance ou de conception du système. Dayton n'assume aucune obligation ou responsabilité en raison de toutes les recommandations non autorisées, des opinions ou des conseils quant au choix, l'installation ou l'utilisation des produits.

D'un produit adéquat. De nombreuses juridictions ont des codes et règlements qui régissent les ventes, la construction, l'installation et / ou utilisation de produits à certaines fins, qui peuvent varier de ceux des zones voisines. Alors que des tentatives sont faites pour s'assurer que les produits de Dayton respecter de tels codes, Dayton ne peut pas garantir le respect, et ne peut pas être responsable de la façon dont le produit est installé ou utilisé. Avant l'achat et l'utilisation d'un produit, l'examen des demandes de produits, et tous les codes applicables locaux et nationaux et des règlements, et être sûr que le produit, l'installation et l'utilisation seront conformes avec eux. Certains aspects de dénégations ne sont pas applicables aux produits de consommation, par exemple, (a) certaines juridictions n'autorisent pas l'exclusion ou la limitation des dommages fortuits ou consécutifs, la limitation ou l'exclusion peut ne pas s'appliquer à vous, (b) aussi, certaines juridictions ne permettent pas une limitation de la durée d'une garantie implicite, par conséquent, la limitation peut ne pas s'appliquer à vous, et (c) par la loi, pendant la période de cette garantie limitée, toute garantie implicite de qualité marchande ou d'adéquation implicites pour un but particulier applicables aux produits de consommation achetés par les consommateurs, ne peut être exclue ou autrement déclinée.

Règlement rapide. Un effort de bonne foi ne sera effectué pour une correction rapide ou l'ajustement d'autres à l'égard de tout produit qui s'avère défectueux sous garantie limitée. Pour tout produit considéré comme défectueux dans la garantie limitée, d'abord écrire ou téléphoner revendeur auprès duquel le produit a été acheté. Dealer donner des directives supplémentaires. S'il est impossible de résoudre de manière satisfaisante, écrivez à Dayton à l'adresse ci-dessous, donnant le nom du détaillant, adresse, date et numéro de facture croupier, et décrivant la nature du défaut. Titre et risque de perte passent à l'acheteur à la livraison au transporteur commun. Si le produit a été endommagé pendant le transport pour vous, dossier de réclamation avec le transporteur.

Fabriquée pour Dayton Electric Co. Mfg, 100 Grainger Parkway, Lake Forest, Illinois 60045-5201 U.S.A.

Pour Pièces de rechange, appelez 1-800-323-0620

24 heures par jour - 365 jours par an

S'il vous plaît fournir les renseignements suivants:

- Numéro de modèle
- Numéro de série (le cas échéant)
- La description et le numéro de partie comme le montre la liste des pièces

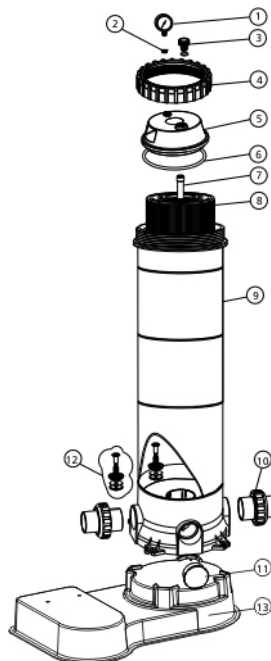


Figure 2 - Illustration pour réparation de pièces cartouche filtrante
Réparation Liste des pièces pour la cartouche filtrante

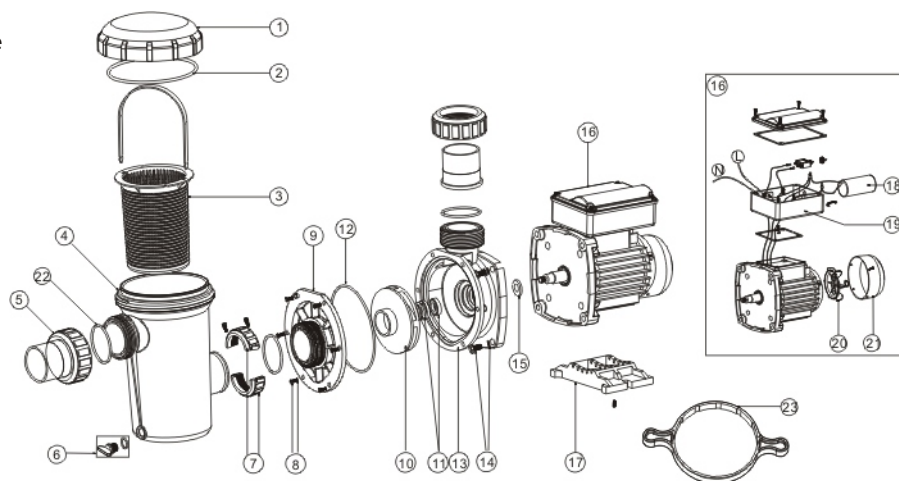
Numéro de référenc	Description	Numéro de pièce					Quantité
		4VMN1	4VMN2	4YED1	4YED2	4YED3	
1	Jauge de pression d'huile avec joint torique (40 psi)	PP06011032G	PP06011032G	PP06011032G	PP06011032G	PP06011032G	1
2	Connecteur pour manomètre / Stopper	PP01111048G	PP01111048G	PP01111048G	PP01111048G	PP01111048G	1
3	Air Release Valve	PP89060102G	PP89060102G	PP89060102G	PP89060102G	PP89060102G	1
4	Ring Lock pour filtre à cartouche	PP01021006G	PP01021006G	PP01021006G	PP01021006G	PP01021006G	1
5	Couvercle Filtre à cartouche	PP01011002G	PP01011002G	PP01011002G	PP01011002G	PP01011002G	1
6	O-Ring pour le couvercle	PP02011034G	PP02011034G	PP02011034G	PP02011034G	PP02011034G	1
7	Tuyau en PVC de ventilation couverture	PP89060104G	PP89060104G	PP89060105G	PP89060106G	PP89060107G	1
8	Element	4VMP5	4VMP5	4VMP6	4VMP7	4VMP8	1
9	Cartouche Filtre Corps	PP89060117G	PP89060117G	PP89060118G	PP89060119G	PP89060120G	1
10	1.5 "Union pour filtres à cartouche	PP89060114G	PP89060114G	PP89060114G	-	-	2
	2.0 "Union pour filtres à cartouche	-	-	-	PP89060115G	PP89060115G	2
11	Branchez	PP01011015G	PP01011015G	PP01011015G	PP01011015G	PP01011015G	1
12	Soupape de sûreté	PP89060109G	PP89060109G	PP89060109G	PP89060109G	PP89060109G	1
13	base de Combo	PP01110016G	PP01110016G	PP01110016G	PP01110016G	PP01110016G	1

Pour Pièces de rechange, appelez 1-800-323-0620

24 heures par jour - 365 jours par an

S'il vous plaît fournir les renseignements suivants:

- Numéro de modèle
- Numéro de série (le cas échéant)
- La description et le numéro de partie comme le montre la liste des pièces



SDUS PUMP
For 4VMN1, 4VMN2

Figure 2 - Illustration pour réparation de pièces de pompe en cours de développement
Réparation Liste des pièces pour la pompe sous développement

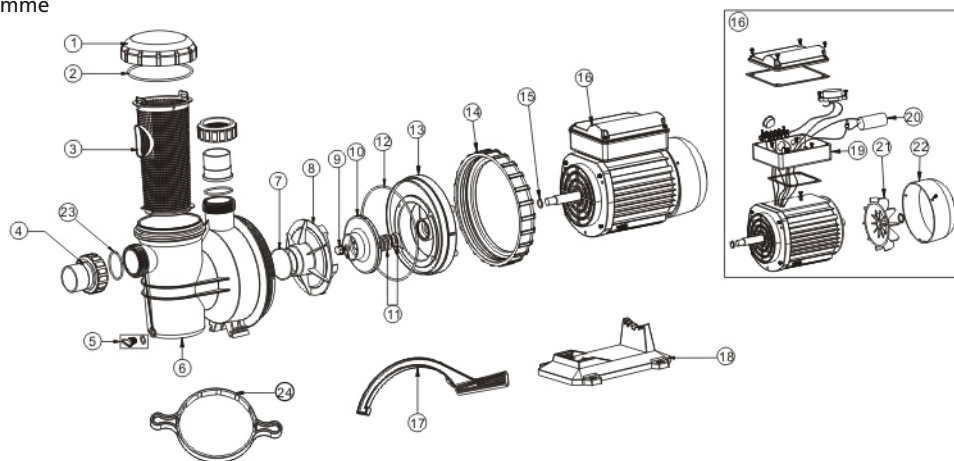
Numéro de référenc	Description	Numéro de pièce					Quantité
		4VMN1	4VMN2	4YED1	4YED2	4YED3	
1	Couvercle transparent	PP01041046G	PP01041046G	-	-	-	1
2	O-Ring pour le couvercle	PP02011077G	PP02011077G	-	-	-	1
3	Panier avec poignées	PP89021701G	PP89021701G	-	-	-	1
4	Pompe SDUS pré-filtre	PP01021061G	PP01021061G	-	-	-	1
5	1.5 "de l'Union	PP89280105G	PP89280105G	-	-	-	2
6	Bouchon de vidange avec joint torique	PP89021307G	PP89021307G	-	-	-	1
7	Inter-écrou de blocage avec les vis	PP89022102G	PP89022102G	-	-	-	1
8	M5 * 16 vis pour l'avant de pompe avec	PP89022103G	PP89022103G	-	-	-	6
9	Couverture SDUS Body Pump	PP01021046G	PP01021046G	-	-	-	1
10	Roue SDUS050 (115V-60Hz)	PP01311015G	-	-	-	-	1
	Roue SDUS075 (115V-60Hz)	-	PP01311016G	-	-	-	1
11	1/2 " Joint mécanique	PP04015033G	PP04015033G	-	-	-	1
12	O-ring pour Body Pump	PP02011076G	PP02011076G	-	-	-	1
13	Body Pump SDUS	PP01021024G	PP01021024G	-	-	-	1
14	M8 * 25 Vis avec rondelle pour moteur	PP89022104G	PP89022104G	-	-	-	4
15	Slinger Moter	PP02011153G	PP02011153G	-	-	-	1
16	Moter SDUS050 (115V-60Hz)	PP04020048G	-	-	-	-	1
	Moter SDUS075 (115V-60Hz)	-	PP04020050G	-	-	-	1
17	Base avec M5 * 20 Vis	PP89022101G	PP89022101G	-	-	-	1
18	Capalitor pour pompe SDUS (SDUS0.5-0.75HP)	PP04016028G	PP04016028G	-	-	-	1
19	Boîte de câble pour SDUS050-075 Pompe	PP01041026G	PP01041026G	-	-	-	1
20	Ventilateur pour SDUS050-075Pump	PP01031027G	PP01031027G	-	-	-	1
21	Couverture Ventilateur pour SDUS050-075 Pompe	PP01031010G	PP01031010G	-	-	-	1
22	O-ring	PP02011104G	PP02011104G	-	-	-	2
23	Clés pour couvercle transparent	PP01020014G	PP01020014G	-	-	-	1

Pour Pièces de rechange, appelez 1-800-323-0620

24 heures par jour - 365 jours par an

S'il vous plaît fournir les renseignements suivants:

- Numéro de modèle
- Numéro de série (le cas échéant)
- La description et le numéro de partie comme le montre la liste des pièces



SCUS PUMP
For 4YED1, 4YED2, 4YED3

Figure 2 - Illustration pour réparation de pièces de pompe en cours de développement
Réparation Liste des pièces pour la pompe sous développement

Numéro de référenc	Description	Numéro de pièce					Quantité
		4VMN1	4VMN2	4YED1	4YED2	4YED3	
1	Couvercle transparent	-	-	PP01041046G	PP01041046G	PP01041046G	1
2	O-Ring pour le couvercle panier	-	-	PP02011077G	PP02011077G	PP02011077G	1
3	panier	-	-	PP01111076G	PP01111076G	PP01111076G	1
4	1.5 "de l'Union	-	-	PP89280105G	PP89280105G	PP89280105G	2
5	Bouchon de vidange avec joint torique	-	-	PP89021307G	PP89021307G	PP89021307G	1
6	Body Pump SCUS	-	-	PP01111006G	PP01111006G	PP01111006G	1
7	O-Ring pour diffuseur	-	-	PP02011105G	PP02011105G	PP02011105G	1
8	diffuseur	-	-	PP01111009G	PP01111009G	PP01111009G	1
9	Vis Roue avec joint torique	-	-	PP89021704G	PP89021704G	PP89021704G	1
10	Roue SCUS100 (230/150V-60Hz)	-	-	PP01311007G	-	-	1
	Roue SCUS150 (230/150V-60Hz)	-	-	-	PP01311008G	-	1
	Roue SCUS200 (230/150V-60Hz)	-	-	-	-	PP01311009G	1
11	3 / 4 "garniture mécanique	-	-	PP04015032G	PP04015032G	PP04015032G	1
12	torique pour bride	-	-	PP02011089G	PP02011089G	PP02011089G	1
13	Bride SCUS	-	-	PP01111008G	PP01111008G	PP01111008G	1
14	Anneau écrou	-	-	PP01021014G	PP01021014G	PP01021014G	1
15	Slinger Moteur	-	-	PP02011096G	PP02011096G	PP02011096G	1
16	Moteur SCUS100 (230/150V-60Hz)	-	-	PP04020096G	-	-	1
	Moteur SCUS150 (230/150V-60Hz)	-	-	-	PP04020097G	-	1
	Moteur SCUS200 (230/150V-60Hz)	-	-	-	-	PP04020098G	1
17	ouverture de la clé	-	-	PP01021022G	PP01021022G	PP01021022G	1
18	SCUS Pompes base	-	-	PP01111007G	PP01111007G	PP01111007G	1
19	Boîte de câble pour pompe SCUS	-	-	PP01041047G	PP01041047G	PP01041047G	1
20	Capalitor pour pompe SCUS (SCUS1-1.5HP)	-	-	PP04016022G	PP04016022G	-	1
	Capalitor pour pompe SCUS (SCUS2HP)	-	-	-	-	PP04016023G	1
21	Le ventilateur de refroidissement pour la pompe SCUS	-	-	PP01031007G	PP01031007G	PP01031007G	1
22	Couverture Fan	-	-	PP01031002G	PP01031002G	PP01031002G	1
23	O-ring	-	-	PP02011104G	PP02011104G	PP02011104G	2
24	Clés pour couvercle transparent	-	-	PP01020014G	PP01020014G	PP01020014G	1

