

®
Dayton



Aspirateurs pour déchets secs/humides

Usage commercial/industriel

Modèles 22XJ56, 22XJ59, 22XJ60, 1VHG3A

®
Dayton

**VEUILLEZ LIRE ET CONSERVER
CES INSTRUCTIONS. LISEZ
ATTENTIVEMENT AVANT
D'ESSAYER D'ASSEMBLER,
D'INSTALLER, D'ACTIONNER
OU D'ENTREtenir LE PRODUIT
DÉCRIT.**

**PROTÉGEZ-VOUS ET PROTÉGEZ
LES AUTRES EN TENANT COMPTE
DES CONSIGNES DE SÉCURITÉ.
LE NON-RESPECT DE CES
CONSIGNES PEUT ENTRAÎNER
DES BLESSURES CORPORELLES
OU CAUSER DES DÉGÂTS
MATÉRIELS. CONSERVEZ LES
INSTRUCTIONS À DES FINS DE
RÉFÉRENCE ULTÉRIEURE.**

**REPORTEZ-VOUS À L'ENDOS
POUR Y TROUVER DE
L'INFORMATION CONCERNANT LA
GARANTIE DAYTON ET D'AUTRES
RENSEIGNEMENTS IMPORTANTS.**

No de modèle : _____

No de série : _____

Date d'achat : _____

**Formulaire 5S6800 / Imprimé aux États-Unis
07985 Version 3 08/2013**

**© 2013 Dayton Electric Manufacturing Co.
Tous droits réservés.**

CONSIGNES DE SÉCURITÉ IMPORTANTES



PORTEZ TOUJOURS DES LUNETTES DE PROTECTION

⚠ DANGER



Comme les appareils électriques produisent des arcs ou des étincelles qui peuvent causer un incendie ou une explosion, ne faites jamais fonctionner cet appareil lorsque des matières ou des vapeurs inflammables sont présentes. NE FAITES JAMAIS FONCTIONNER SANS SURVEILLANCE!

Lorsque vous utilisez un appareil électrique, des précautions de base doivent toujours être respectées, notamment : **LISEZ TOUTES LES INSTRUCTIONS AVANT D'UTILISER CET APPAREIL.**

⚠ AVERTISSEMENT

POUR RÉDUIRE LE RISQUE D'INCENDIE, DE DÉCHARGE ÉLECTRIQUE OU DE BLESSURE :



1. Ne laissez pas l'appareil sans surveillance quand il est branché. Débranchez-le lorsqu'il n'est pas utilisé et avant d'en effectuer l'entretien. Branchez à une prise correctement mise à la terre. Consultez les Instructions de mise à la terre.
2. N'exposez pas à la pluie, rangez à l'intérieur.
3. Ne laissez jamais cet appareil être employé comme un jouet. Une attention particulière est requise lorsqu'il est utilisé par des enfants, ou à proximité de ceux-ci.
4. Utilisez uniquement de la façon décrite dans le présent guide. Utilisez uniquement les accessoires recommandés par le fabricant.
5. N'utilisez pas avec une fiche ou un cordon endommagé. Si l'appareil ne fonctionne pas comme il se doit, qu'il a été échappé, endommagé, laissé à l'extérieur ou s'il est tombé dans l'eau, retournez-le à un centre de service après-vente.
6. Ne pas : tirer l'appareil ou le transporter par le cordon, utiliser le cordon comme poignée, coincer le cordon dans l'embrasure d'une porte ou l'appuyer contre des arêtes vives ou des coins. Ne faites pas passer l'appareil sur le cordon. Gardez le cordon à l'écart des surfaces chauffées.
7. Ne débranchez pas en tirant sur le cordon. Pour débrancher, saisissez la fiche et non le cordon.
8. Ne manipulez pas l'appareil avec les mains mouillées.
9. N'insérez pas d'objets dans les ouvertures. N'utilisez pas si des ouvertures sont obstruées; gardez les ouvertures exemptes de poussière, de peluches, de cheveux et de tout ce qui peut réduire la circulation de l'air.
10. Gardez les cheveux, les vêtements amples, les doigts et toutes les parties du corps à l'écart des ouvertures et des pièces mobiles.
11. N'aspirez pas d'articles brûlant ou fumant, comme des cigarettes, des allumettes ou des cendres chaudes.
12. N'utilisez pas sans sac à poussière ou filtre en place.
13. Éteindre toutes les commandes avant de débrancher.
14. Faire preuve de prudence lors du nettoyage des escaliers.
15. N'utilisez pas pour ramasser des liquides inflammables ou combustibles tels que l'essence ou dans les zones où ils peuvent être présents.
16. N'utilisez pas votre aspirateur comme pulvérisateur de liquides inflammables tels que les peintures à base d'huile, les laques, les produits d'entretien ménager, etc.
17. N'aspirez pas de matières toxiques, cancérigènes, inflammables ou d'autre matière dangereuse, telles que l'amiante, l'arsenic, le baryum, le béryllium, le plomb, les pesticides, ou d'autres matériaux dangereux pour la santé. Des appareils sont spécialement conçus à cette fin.
18. Ne pas aspirer de suie, de ciment, de plâtre ou de poussière de gypse sans cartouche filtrante et sac de collecte avec filtre en place. Ces particules sont très fines et risquent de passer à travers la mousse et ainsi nuire au rendement du moteur ou d'être rejetées dans l'air. D'autres sacs de collecte avec filtre sont disponibles.
19. Lorsque vous avez terminé vos travaux de nettoyage, ne laissez pas le cordon traîner sur le plancher. Cela peut constituer un risque de trébuchement.
20. Faites preuve de prudence particulière lors de la vidange des réservoirs très chargés.
21. Pour éviter la combustion spontanée, vidanger le réservoir après chaque utilisation.
22. L'utilisation d'un aspirateur à usages multiples peut entraîner la projection d'objet dans les yeux, ce qui pourrait les endommager. Toujours porter des lunettes de sécurité lors de l'utilisation d'un aspirateur.
23. **DEMEURER VIGILANT.** Regarder ce que vous faites et faire preuve de bon sens. N'utilisez pas l'aspirateur si vous êtes fatigué, distrait ou sous l'influence de drogues, d'alcool ou de médicaments provoquant une diminution des facultés.
24. **AVERTISSEMENT!** Ne PAS utiliser cet aspirateur pour aspirer des débris de peinture au plomb, car cela peut disperser de fines particules de plomb dans l'air. Cet aspirateur n'est pas destiné à être utilisé en vertu du règlement 40 CFR Partie 745 de l'EPA concernant le nettoyage de matériel de peinture au plomb.

CONSERVEZ CES INSTRUCTIONS

⚠ AVERTISSEMENT

NE LAISSEZ PAS L'ASPIRATEUR SANS SURVEILLANCE QUAND IL EST BRANCHÉ OU EN FONCTIONNEMENT. DÉBRANCHEZ L'APPAREIL LORSQU'IL N'EST PAS UTILISÉ.

GROUNDING INSTRUCTIONS

This appliance must be grounded. If it should malfunction or breakdown, grounding provides a path of least resistance for electric current to reduce the risk of electric shock. This appliance is equipped with a cord having an equipment-grounding conductor and grounding plug. The plug must be inserted into an appropriate outlet that is properly installed and grounded in accordance with all local codes and ordinances.

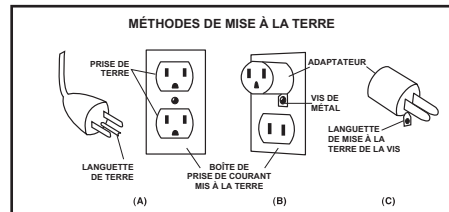
⚠ AVERTISSEMENT



IMPROPER CONNECTION OF THE EQUIPMENT-GROUNDING CONDUCTOR CAN RESULT IN A RISK OF ELECTRIC SHOCK. CHECK WITH A QUALIFIED ELECTRICIAN OR SERVICE PERSON IF YOU ARE IN DOUBT AS TO WHETHER THE OUTLET IS PROPERLY GROUNDED. DO NOT MODIFY THE PLUG PROVIDED WITH THE APPLIANCE – IF IT WILL NOT FIT THE OUTLET HAVE A PROPER OUTLET INSTALLED BY A QUALIFIED ELECTRICIAN.

INSTRUCTIONS DE MISE À LA TERRE (SUITE)

brancher cette fiche à une prise à 2 pôles, comme le montre le **dessin B**, si une prise correctement mise à la terre n'est pas disponible. L'adaptateur temporaire ne doit être utilisé que jusqu'à ce qu'une prise de terre (**dessin A**) puisse être installée par un électricien qualifié. La languette rigide verte, le tenon, ou toute autre chose de ce genre, dépassant de l'adaptateur doit être connectée à la terre de façon permanente comme un couvercle d'une boîte de prise de courant correctement reliée à la terre. Chaque fois que l'adaptateur est utilisé, il doit être maintenu en place au moyen d'une vis en métal.



AU CANADA, L'UTILISATION D'UN ADAPTATEUR TEMPORAIRE EST INTERDITE PAR LE CODE CANADIEN DE L'ÉLECTRICITÉ. Assurez-vous que l'appareil est branché à une prise électrique ayant la même configuration que la fiche. Aucun adaptateur ne doit être utilisé avec cet appareil.



AVERTISSEMENT

SI LE CORDON EST ENDOMMAGÉ, IL DOIT ÊTRE REMPLACÉ PAR UN CORDON OU UN ENSEMBLE SPÉCIAL DISPONIBLE AUPRÈS DU FABRICANT OU DE SON AGENT DE SERVICE AUTORISÉ.

CORDONS PROLONGATEURS

Lorsque vous utilisez l'appareil à une distance depuis laquelle une rallonge est nécessaire, un cordon de mise à la terre à 3 conducteurs de taille adéquate doit être utilisé à des fins de sécurité et pour éviter la perte de puissance et la surchauffe. Utilisez le tableau pour déterminer le fil de calibre AWG nécessaire. Pour déterminer l'intensité de votre aspirateur, reportez-vous à la plaque signalétique située sur le couvercle du moteur. Avant d'utiliser l'appareil, inspectez le cordon d'alimentation pour vérifier s'il y a des fils lâches ou exposés et si l'isolation est endommagée. Effectuez toutes les réparations ou tous les remplacements nécessaires avant d'utiliser votre appareil. Utilisez uniquement des rallonges à trois fils qui ont trois broches de mise à la terre et des prises à trois cavités qui acceptent la prise de la rallonge.

Volts	Longueur totale du cordon en pieds				
	25	50	100	150	
120V					
Intensité nominale Plus que	Moins que	AWG			
0 - 6	18	16	16	14	
6 - 10	18	16	14	12	
10 - 12	16	16	14	12	
12 - 16	14	12	Non recommandé		

REMARQUE : LES DÉCHARGES D'ÉLECTRICITÉ STATIQUE SONT FRÉQUENTES DANS LES RÉGIONS SÈCHES OU LORSQUE L'HUMIDITÉ RELATIVE DE L'AIR EST FAIBLE. CECI N'EST QU'UN TEMPORAIRE ET N'A AUCUNE INCIDENCE SUR L'UTILISATION DE L'APPAREIL. POUR RÉDUIRE LA FRÉQUENCE DES DÉCHARGES D'ÉLECTRICITÉ STATIQUE DANS VOTRE DEMEURE, LE MEILLEUR REMÈDE CONSISTE À AJOUTER DE L'HUMIDITÉ À L'AIR AU MOYEN D'UNE CONSOLE OU D'UN HUMIDIFICATEUR.

SPÉCIFICATIONS

	22XJ56	22XJ59	22XJ60	1VHG3A
Style de réservoir	Acier inoxydable	Acier inoxydable	Acier inoxydable	Ensemble de tête d'aspiration de 57 litres (55 Gal.)
Capacité du réservoir	75,7 litres (20 Gal.)	45,5 litres (12 Gal.)	60,5 litres (16 Gal.)	S.o.
Caractéristiques électriques	120V, 60 Hz c.a. 12 ampères	120V, 60 Hz c.a. 12 ampères	120V, 60 Hz c.a. 12 ampères	120V, 60 Hz c.a. 12 ampères
Pression statique	120" (304.8 cm)	120" (304.8 cm)	120" (304.8 cm)	125" (317.5 cm)
Mouvement de l'air	2,9 m3/min (105 pi³/min)	105 cfm 2,9 m3/min (105 pi³/min)	105 cfm 2,9 m3/min (105 pi³/min)	110 cfm 3,1 m3/min (110 pi³/min)
Certification	C	C	C	C

AVANT DE COMMENCER



Outils nécessaires :

- Tournevis à tête plate
- (2) clés à fourche de 1/2 po
- (2) clé ou douille de 7/16 po
- Marteau
- Lunettes de sécurité
- Jeu de douilles

DÉBALLAGE

Déballer :

- Tirez les verrous du couvercle dans un mouvement extérieur afin de retirer le couvercle du réservoir et tous les accessoires qui ont pu être envoyés dans le réservoir.

DÉBALLAGE (SUITE)

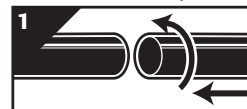


Inspecter :

- Après avoir déballé l'appareil, inspectez-le soigneusement et contrôlez l'absence de dommages qui pourraient avoir eu lieu pendant le transport. Vérifiez qu'il n'y a aucune pièce détachée, manquante ou endommagée. Toute réclamation portant sur les produits endommagés en cours d'expédition doit être adressée au transporteur. **See General Safety Instructions**
- on Consultez les instructions générales de sécurité de la page 1 et 2, et les mises en garde et avertissements comme indiqué.**

INSTRUCTIONS DE MONTAGE

- Fixez le système de roulette en suivant les instructions et les illustrations du présent manuel.
- Fixez les poignées latérales du réservoir en suivant les instructions et les illustrations du présent manuel.
- Avant de remettre le couvercle du réservoir, reportez-vous à Ramassage de déchets secs ou à Ramassage de déchets humides du présent manuel pour vous assurer d'avoir installé les filtres adéquats pour votre opération de nettoyage.
- Remplacez le couvercle du réservoir, et appliquez une pression du pouce sur chaque loquet jusqu'à ce qu'il s'enclenche. Assurez-vous que tous les loquets du couvercle soient solidement serrés.
- Insérez l'extrémité du long boyau comportant l'écrou autobloquant dans l'admission du réservoir et serrez. Ne serrez pas trop. Pour 1VHG3A, insérez l'extrémité du boyau dans l'admission sur le couvercle.
- Attachez les baguettes de prolongation (non standard sur tous les modèles) à l'extrémité du tuyau. Tournez légèrement pour serrer le raccord (Figure 1).
- Fixez l'un des accessoires de nettoyage (en fonction de vos besoins de nettoyage) aux baguettes de prolongation ou à l'extrémité accessoire du tuyau. Tournez légèrement pour serrer le raccord (Figure 1).
- Branchez le cordon dans la prise murale. Votre aspirateur est prêt à l'emploi.



I = EN MARCHÉ, O = À L'ARRÊT

ASSEMBLAGE DU SYSTÈME DE ROULETTES

Ce ne sont pas tous les appareils qui sont équipés du même système de roulettes. Suivez les instructions qui s'appliquent en particulier à votre appareil.

Avec chariot à roulettes (Modèle 22XJ59)

Veuillez consulter la liste des pièces à la section Entretien et réparation pour les instructions.

Avec chariot FlipN'Pour (modèles 22XJ56, 22XJ60)

Veuillez consulter la liste des pièces à la section Entretien et réparation pour les instructions.

DIRECTIVES D'INSTALLATION

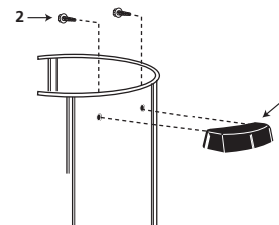
INSTALLATION DES POIGNÉES LATÉRALES SUR LE RÉSERVOIR

(Modèle 22XJ56, 22XJ59, 22XJ60)

(Non standard sur tous les modèles)

Fixez les poignées latérales avec les vis fournies.

Élément	Description
1	Poignée latérale du réservoir
2	Vis à tête hexagonale de 10 x ¾ po



MODE D'EMPLOI

REMARQUE : Les aspirateurs à moteur d'aspiration à longue durée de vie de cette série comprennent une commande électronique et une fonction de mise en marche « graduelle ». Ces aspirateurs à moteur d'aspiration prennent plus de temps pour fonctionner à pleine vitesse que les aspirateurs à moteur d'aspiration conventionnel. Cela est normal.

⚠ MISE EN GARDE **NE PAS FAIRE FONCTIONNER CET ASPIRATEUR SUR UN TRANSFORMATEUR VARIABLE (VARIAC) OU UNE COMMANDE DE VITESSE AJUSTABLE. CELA POURRAIT ENDOMMAGER LA COMMANDE ÉLECTRONIQUE.**

⚠ DANGER

Ce matériel comprend des pièces comme des interrupteurs, des moteurs ou autres qui ont tendance à produire des arcs ou des étincelles qui peuvent provoquer une explosion. Ne ramassez pas de matières inflammables, combustibles ou chaudes. N'utilisez pas près de liquides ou de vapeurs explosives, comme les appareils électriques produisent des arcs ou des étincelles qui peuvent provoquer un incendie ou une explosion, ne pas utiliser dans les stations-services ou dans n'importe quel endroit où de l'essence est stockée ou distribuée.

⚠ DANGER NE FAITES JAMAIS FONCTIONNER SANS SURVEILLANCE!

RÉINITIALISATION AUTOMATIQUE DU DISPOSITIF DE PROTECTION THERMIQUE DU MOTEUR

Cette fonction protège le moteur en mettant l'aspirateur hors tension si une température pré-réglée est excédée. Cette condition se produit généralement en raison d'une restriction dans le débit d'air de refroidissement vers le moteur. Si elle se produit :

- Arrêtez l'aspirateur (OFF) et débranchez-le.
- Vérifiez si le sac-filtre est plein ou bouché et si le filtre et le coussinet en mousse en forme de beigne (modèle 1VHG3A seulement) sous le couvercle supérieur sont sales.

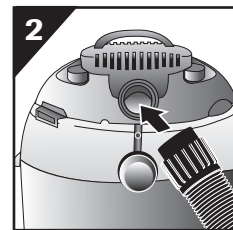
MODE D'EMPLOI (SUITE)

- Vérifiez que le boyau n'est pas bouché.
- Nettoyez ou remplacez le filtre. Retirez toute obstruction du boyau.
- Le dispositif de protection thermique du moteur se réinitialisera de façon automatique après environ 15 minutes.
- Rebranchez la fiche, mettez l'aspirateur en marche (ON) et continuez de nettoyer.

CARACTÉRISTIQUE DE LA SOUFFLEUSE

(Modèle 22XJ56, 22XJ59, 22XJ60)

Cet aspirateur peut être utilisé comme une puissante souffleuse. Pour utiliser l'appareil comme souffleuse, dévissez le couvercle du port de souffleuse situé à l'arrière du boîtier du moteur (Figure 2). Pour empêcher de perdre le couvercle de l'orifice du souffleur tandis que le souffleur n'est pas utilisé, le souffleur est équipé d'une sangle de retenue du couvercle. Insérez l'extrémité de tuyau comportant l'écrou autobloquant dans le port de la souffleuse du réservoir et serrez-la. Pour assurer le rendement optimal du souffleur, joignez la buse de concentration à l'extrémité accessoire du tuyau (Non standard sur tous les modèles). En raison de la puissante force de l'air lors de l'utilisation de certains accessoires, il faut être prudent lors de l'utilisation d'une souffleuse.



AVERTISSEMENT

PORTEZ TOUJOURS DES LUNETTES POUR ÉVITER QUE DES PIERRES OU DES DÉBRIS NE SOIENT SOUFLÉS OU NE RICOCHENT DANS LES YEUX OU LE VISAGE ET AINSI ENTRAÎNER DE GRAVES BLESSURES.

AVERTISSEMENT

DÉBRANCHEZ TOUJOURS DE LA PRISE MURALE AVANT DE RETIRER LE COUVERCLE DU RÉSERVOIR

MISE EN GARDE

Gardez les filtres propres.

L'efficacité de ces aspirateurs est en grande partie tributaire des filtres.

Un filtre encrassé peut entraîner une surchauffe et endommager l'aspirateur.

Nettoyez ou remplacez les filtres, le cas échéant. N'utilisez pas l'aspirateur ou les filtres pour recueillir des éléments dangereux pour la santé ou tout autre danger.

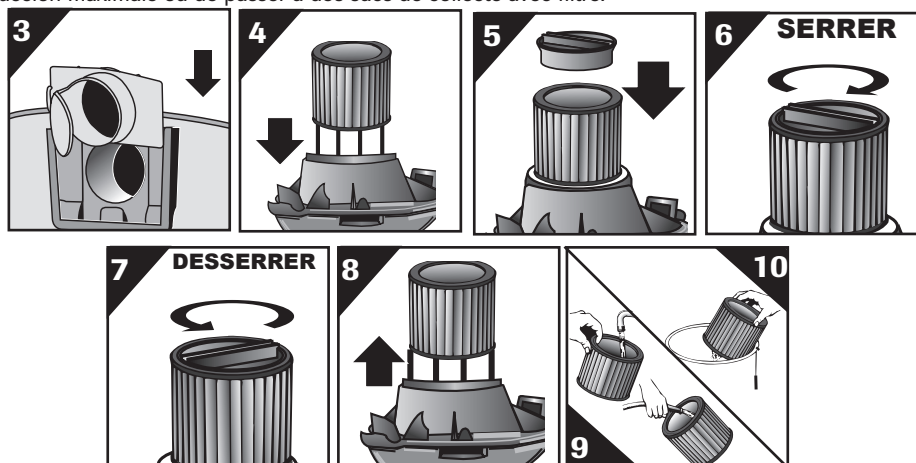
NOTE : Ne lavez ou séchez jamais les filtres à la machine.

RAMASSAGE DE DÉCHETS SECS

Pour les modèles 22XJ59 et 22XJ60, assurez-vous que le déflecteur d'admission est entièrement inséré dans le guide de déflecteur à l'intérieur du réservoir. Si ce n'est pas le cas, installez le déflecteur d'admission en le faisant glisser vers le bas dans la fente du guide de déflecteur (**Figure 3**). **REMARQUE :** Le tuyau doit être enlevé avant d'insérer ou d'enlever le déflecteur d'admission du guide de déflecteur. L'ouverture sur le déflecteur d'admission peut être orientée d'un côté ou de l'autre de la cuve. Le déflecteur d'admission doit toujours être en place pour tout type de nettoyage. Alors que le couvercle du réservoir est renversé, glissez la cartouche filtrante vers le bas, sur le support de couvercle, et poussez jusqu'à ce que les joints du filtre reposent contre le couvercle (**Figure 4**).

REMARQUE : Nul besoin d'enlever le manchon de mousse pour le ramassage de déchets secs. Placez le porte-filtre dans le haut de la cartouche filtrante, puis en retenant le couvercle du réservoir d'une main, tournez la poignée sur le porte-filtre dans le sens horaire pour serrer, verrouillant le filtre en place (**Figures 5 et 6**). Pour retirer le filtre afin de le nettoyer, maintenez à nouveau le couvercle du réservoir et tournez le porte-filtre dans le sens antihoraire pour le desserrer et l'enlever, faites glisser le filtre à cartouche hors du support du couvercle (**Figures 7 et 8**). Pour nettoyer la cartouche filtrante, secouez ou brossez l'excédent de saleté ou rincez (depuis l'intérieur du filtre) avec de l'eau, laissez sécher complètement (environ 24 heures) et réinstallez (**Figures 9 et 10**). Un filtre de meilleure qualité est nécessaire pour les matières sèches plus fines. Il est recommandé d'utiliser des sacs de collecte avec filtre pour les matières très fines comme la poussière de cloison sèche.

NOTE : Lorsque vous utilisez l'aspirateur pour ramasser de la poussière très fine comme de la sciure ou de la poussière de cloison sèche, il sera nécessaire de vider le réservoir et de nettoyer le filtre à des intervalles plus fréquents pour maintenir la puissance de succion maximale ou de passer à des sacs de collecte avec filtre.

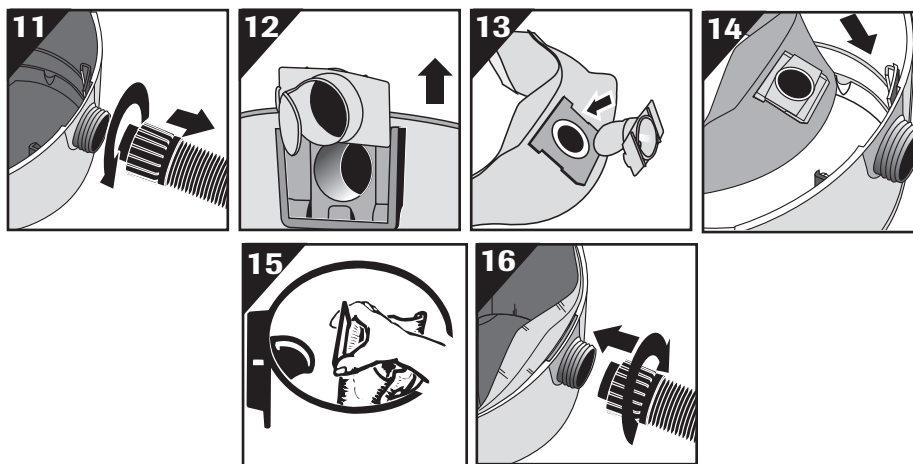


INSTALLATION DU SAC DE COLLECTE AVEC FILTRE (Non standard sur tous les modèles)

- Utilisez pour le ramassage de déchets secs seulement. Utilisez en conjonction avec la cartouche filtrante pour ramasser la suie, le ciment, le plâtre ou la poussière de gypse.

INSTRUCCIONES DE FUNCIONAMIENTO (CONTINUACIÓN)

2. Alors que le cordon est débranché de la prise, tirez les loquets dans un mouvement extérieur et retirez le couvercle du réservoir.
3. Dévissez l'écrou autobloquant du tuyau et retirez le tuyau de l'admission (**Figure 11**).
4. Pour les modèles 22XJ59 et 22XJ60, retirez le déflecteur d'admission du guide de déflecteur (**Figure 12**). **REMARQUE :** Le tuyau doit être enlevé avant le retrait du déflecteur d'admission. Alors que l'ouverture du déflecteur d'admission fait face à la gauche ou à la droite du sac avec filtre, faites glisser le collier du sac filtre sur les encoches du déflecteur correspondant aux encoches du collier du sac sur le déflecteur d'admission ; le sac ne s'adaptera correctement que dans un sens (**Figure 13**). Faites glisser le déflecteur, avec sac de collecte fixé, dans le guide de déflecteur (**Figure 14**).
5. Pour le modèle 22XJ56, saisissez fermement la languette en carton sur le sac-filtre et faites glisser la protection sur le raccord d'entrée aussi loin que possible (**Figure 15**).
6. Réinsérez le tuyau dans l'admission et serrez l'écrou autobloquant (**Figure 16**).
7. Lorsqu'il est fixé en place, développez le sac et placez-le autour de l'intérieur du réservoir.



RAMASSAGE DE DÉCHETS HUMIDES

Enlevez tous les filtres pour déchets secs, ainsi que toute la saleté et les débris se trouvant dans le réservoir. Pour obtenir de meilleurs résultats lors du ramassage de déchets humides, nous vous recommandons de retirer la cartouche filtrante et d'utiliser le manchon de mousse (déjà placé sur le support de couvercle). Pour les modèles 22XJ59 et 22XJ60, assurez-vous que le déflecteur d'admission est entièrement inséré dans le guide de déflecteur à l'intérieur du réservoir. Si ce n'est pas le cas, installez le déflecteur d'admission en le faisant glisser vers le bas dans la fente du guide de déflecteur (**Figure 17**). **REMARQUE :** Le tuyau doit être enlevé avant d'insérer ou d'enlever le déflecteur d'admission du guide de déflecteur. L'ouverture sur le déflecteur d'admission peut être orientée d'un côté ou de l'autre de la cuve. Le déflecteur d'admission doit toujours être en place pour tout type de nettoyage. De la brumisation dans l'air d'échappement peut se produire si le manchon en mousse devient saturé lors du ramassage humide. Si de la brume se forme, enlevez et séchez le manchon de mousse saturé ou remplacez-le par un autre manchon de mousse sec pour éliminer la brume et le possible écoulement de liquide autour du couvercle. Éteignez l'appareil immédiatement après avoir terminé le ramassage de déchets humides ou lorsque le réservoir est plein et prêt à être vidé, soulevez le tuyau pour évacuer l'excès de liquide du réservoir.

L'intérieur du réservoir doit être nettoyé périodiquement. Le manchon en mousse doit être nettoyé régulièrement, comme décrit dans les étapes suivantes :

1. Débranchez toujours la fiche de la prise murale avant de retirer le couvercle du réservoir. Retirez la gaine de mousse en la faisant glisser hors du couvercle.
2. Secouez l'excès de poussière du manchon en effectuant un rapide mouvement de haut en bas.
3. Maintenez le manchon en mousse sous l'eau courante, en le rinçant depuis l'intérieur. Un lavage à l'eau n'est pas toujours nécessaire, cela dépend de l'état du manchon.
4. Essorez délicatement l'excès d'eau, épongez le manchon de mousse avec une serviette propre et laissez-le sécher complètement. Le manchon en mousse est maintenant prêt à être réinstallé sur le couvercle.

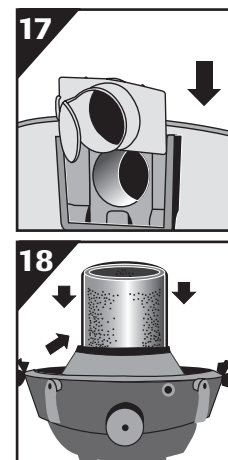
REMARQUE : Pour les modèles 22XJ59, 22XJ56 et 22XJ60, la partie inférieure du manchon doit être insérée dans la rainure entre le support du couvercle et le couvercle du réservoir (**Figure 18**).

REMARQUE : Les accessoires de ramassage de déchets humides doivent être lavés régulièrement avec du savon et de l'eau, surtout après avoir ramassé des liquides collants. Le ramassage de détergent ou de nettoyants qui créent de la mousse peut briser la filtration de l'aspirateur. Cela pourrait provoquer la pénétration de corps étrangers dans la turbine du moteur et raccourcir la durée de vie du moteur. Ce n'est pas un usage normal et n'est pas couvert par la garantie du produit.

ARRÊT AUTOMATIQUE DE L'ASPIRATION

Cet aspirateur est équipé d'une fonction d'arrêt automatique de l'aspiration qui s'active lors du ramassage de liquides. Tandis que le niveau du liquide monte dans le réservoir, un flotteur interne se soulève jusqu'à ce qu'il repose contre un joint à l'entrée du moteur, coupant ainsi l'aspiration. Lorsque cela se produit, le moteur émet un bruit plus fort qu'à l'accoutumée et l'aspiration est considérablement réduite. Si cela se produit, éteignez immédiatement l'appareil. Le non-respect de cette directive se traduira par des dommages importants au moteur. Pour continuer l'utilisation, videz le réservoir des déchets liquides, comme indiqué dans le paragraphe ci-dessous. (**Vidange du réservoir**).

NOTE : L'aspirateur pourrait perdre son aspiration s'il y a renversement fortuit du chariot. Si cela se produit, éteignez l'aspirateur et placez-le en position verticale. Cela permettra au flotteur de revenir en position normale, et vous serez en mesure de continuer.



INSTRUCCIONES DE FUNCIONAMIENTO (CONTINUACIÓN)

⚠ MISE EN GARDE

VIDANGE DU RÉSERVOIR

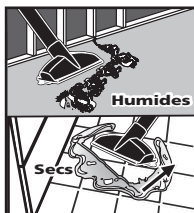
Faites preuve de prudence particulière lors de la vidange des réservoirs très chargés. Votre aspirateur sec/humide peut être vidé de ses déchets liquides en enlevant le couvercle du réservoir. Pour vider, coupez l'alimentation de l'aspirateur et retirez la fiche de la prise murale. Enlevez le couvercle et videz le réservoir.

NOTE : Pour les modèles comportant un drain de réservoir, le réservoir peut être vidé en retirant le bouchon de vidange et en vidangeant les déchets liquides dans un drain approprié.

Pour ces modèles équipés d'un chariot Flip 'N' Pour, le réservoir peut être vidé en utilisant cette fonction et les déchets liquides peuvent être vidés dans un égout, une toilette, un local humide, etc. Avec le cordon d'alimentation de l'aspirateur débranché de la prise murale et l'assemblage couvercle/tête retiré, positionnez le chariot de façon appropriée vis-à-vis l'orifice de vidange. Retirez le panier pour accessoires du chariot. Assurez-vous que le pivot s'enclenche solidement sur le tube de pivot et que les freins sont actionnés sur le chariot. Saisissez la poignée du réservoir du chariot à deux mains. De façon contrôlée, soulevez lentement la poignée du réservoir, basculez le réservoir vers l'arrière et videz le liquide du réservoir dans un égout approprié.



BOQUILLA DE PISO PARA ASPIRACIÓN DE LÍQUIDOS/SÓLIDOS



GUIDE DE DÉPANNAGE

Symptôme	Cause(s) probable(s)	Mesure corrective
Pièces/accessoires manquants	Accumulation dans le réservoir	Vérifier dans le réservoir
L'aspirateur ne démarre pas	1. Pas de courant à la prise d'alimentation 2. L'arrêt thermique peut être activé 3. Le moteur ne fonctionne pas	1. Vérifiez l'alimentation 2. Consultez Réinitialisation automatique du dispositif de protection thermique du moteur dans la section Opération 3. Remplacez le moteur
Poussière sortant de l'échappement	1. Filtre non installé/non installé correctement 2. Filtre endommagé 3. Filtre bouché ou poussière trop fine 4. Filtre non fonctionnel	1. Installez correctement le filtre 2. Remplacez le filtre 3. Utilisez un filtre plus efficace 4. Nettoyez ou remplacez le filtre
Perte d'aspiration	1. Lâche connexion du tuyau 2. Filtre bouché 3. Réservoir plein 4. Trou dans le tuyau	1. Resserrez la connexion du tuyau 2. Nettoyez ou remplacez le filtre 3. Videz le réservoir 4. Remplacez le tuyau
Brumisation dans l'air d'échappement	Filtre saturé	Remplacez le filtre saturé par un filtre sec

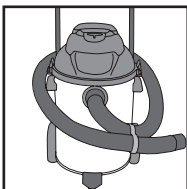
DIRECTIVES D'ENTRETIEN

⚠ AVERTISSEMENT

ASSUREZ-VOUS DE DÉBRANCHER L'ALIMENTATION AVANT DE TENTER D'EFFECTUER L'ENTRETIEN DES COMPOSANTS ET DE LES ENLEVER.

RANGEMENT

Avant de ranger l'aspirateur, videz et nettoyez toujours le réservoir. Ne laissez jamais de liquides dans le réservoir pendant une période prolongée. **Rangez toujours l'aspirateur à l'intérieur.**



Porte-boyau

(Non standard sur tous les modèles)

INSTRUCCIONES DE MANTENIMIENTO (CONTINUACIÓN)

LUBRIFICATION

COMME LE MOTEUR EST ÉQUIPÉ DE ROULEMENTS LUBRIFIÉS À VIE, AUCUNE LUBRIFICATION N'EST REQUISE.

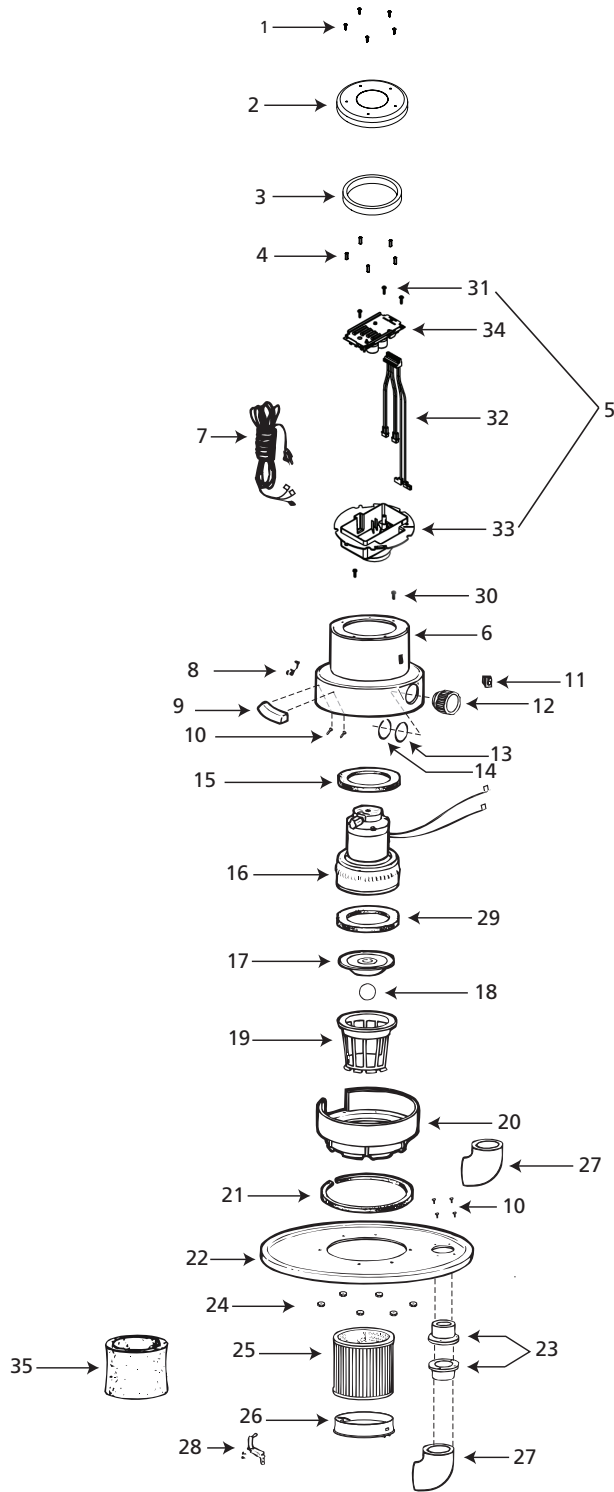
ENTRETIEN

N'essayez pas de réparer cet aspirateur Dayton pour déchets secs/humides davantage que ce qui est décrit dans le présent manuel. Confiez toute réparation à un centre d'entretien qualifié.

AVERTISSEMENT

SI L'UNE DES PARTIES DE BOÎTIER DU COUVERCLE DU MOTEUR SE DÉTACHE OU SE BRISE, EXPOSANT AINSI LE MOTEUR OU D'AUTRES COMPOSANTS ÉLECTRIQUES, IL FAUT IMMÉDIATEMENT INTERROMPRE L'OPÉRATION AFIN D'ÉVITER TOUTE BLESSURE PERSONNELLE OU D'ENDOMMAGER L'ASPIRATEUR. LES RÉPARATIONS DOIVENT ÊTRE EFFECTUÉES AVANT DE RÉUTILISER L'ASPIRATEUR.

ILLUSTRATION DES PIÈCES DE RECHANGE POUR 1VHG3A



Pour les pièces de réparation, composez le 1-800 Grainger

24 heures par jour - 365 jours par année

Veillez fournir les renseignements suivants :

- Numéro de modèle
- Numéro de série (le cas échéant)
- Les description et numéro de pièce comme indiqués dans la liste de pièces

LISTE DES PIÈCES DE RECHANGE POUR 1VHG3A

No de réf.	Description	1VHG3A	Quantité
1	Vis à tête cylindrique bombée no 10-24 x 3/8 po	*	5
2	Couvercle du moteur	1945310	1
3	Coussinet en mousse	9933410	1
4	Cale hexagonale	9933200	5
5	Commande de moteur (comprend 31-34)	1944933	1
6	Boîtier du moteur	1944943	1
7	Cordon d'alimentation	4152100	1
8	Douille de décharge de la détente	3401099	1
9	Sac de poignées (comprend 2 poignées et la quincaillerie)	9355196	1
10	Vis à tête hexagonale fendue no 10 x 5/8 po, type AB	*	8
11	Interrupteur	8231900	1
12	Raccord d'échappement	8460000	1
13	Joint torique	8323400	1
14	Bague de retenue	3600299	1
15	Joint de milieu de moteur	5630000	1
16	Moteur	1944278	1
17	Plaque de grille	8940010	1
18	Flotteur	0081100	1
19	Support de couvercle	8790100	1
20	Adaptateur pour couvercle	8988001	1
21	Joint à bande	2071102	1
22	Couvercle	3140400	1
23	Virole à brides	2340100	2
24	Écrou hexagonal no 10-24, rondelle de base	*	6
25	Cartouche filtrante, service intensif	1VHG9	1
26	Porte-filtre	3008000	1
27	Coude d'entrée	0910400	2
28	Attache	4580096	1
29	Joint inférieur du moteur	2072100	1
30	Screw #8-10 w/lock	1591725	2
31	Vis à embase, 16 mm	2783410	3
32	Faisceau de câbles	2941120	1
33	Défecteur de commande	2940770	1
34	Commande	1944931	1
35	Manchon de mousse	5X879A	1
Δ	Tuyau de 3,66 m x 3,8 cm (12 pi x 1½ po)	5AU40	1
Δ	Buse de 15,2 cm (6 po)	7180004	1
Δ	Raclette de 15,2 cm (6 po)	7380496	1
‡	Brosse de 15,2 cm (6 po)	7370496	1
‡	Cartouche filtrante HEPA	4TB93	1

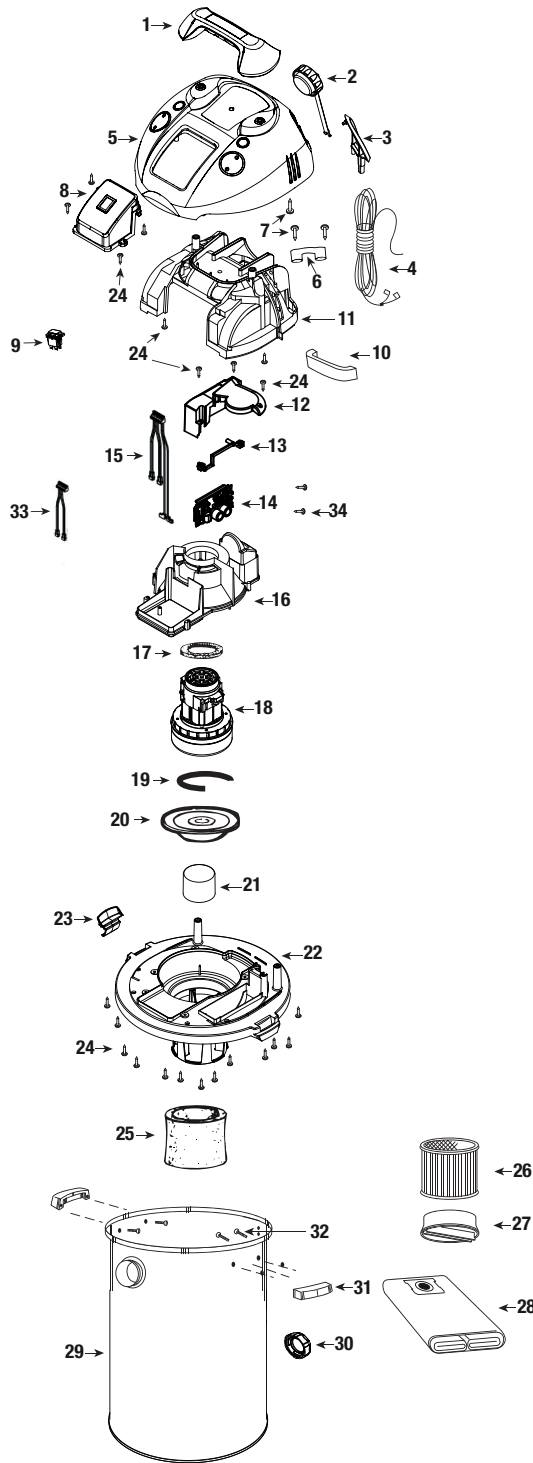
(*) Élément matériel standard, disponible localement.

(Δ) Non illustré.

(‡) Facultatif

N'essayez pas de réparer davantage cet aspirateur Dayton que ce qui est décrit dans le mode d'emploi et dans le manuel de pièces.

ILLUSTRATION DES PIÈCES DE RECHANGE POUR 22XJ56



Pour les pièces de réparation, composez le 1-800 Grainger

24 heures par jour - 365 jours par année

Veillez fournir les renseignements suivants :

- Numéro de modèle
- Numéro de série (le cas échéant)
- Les description et numéro de pièce comme indiqués dans la liste de pièces

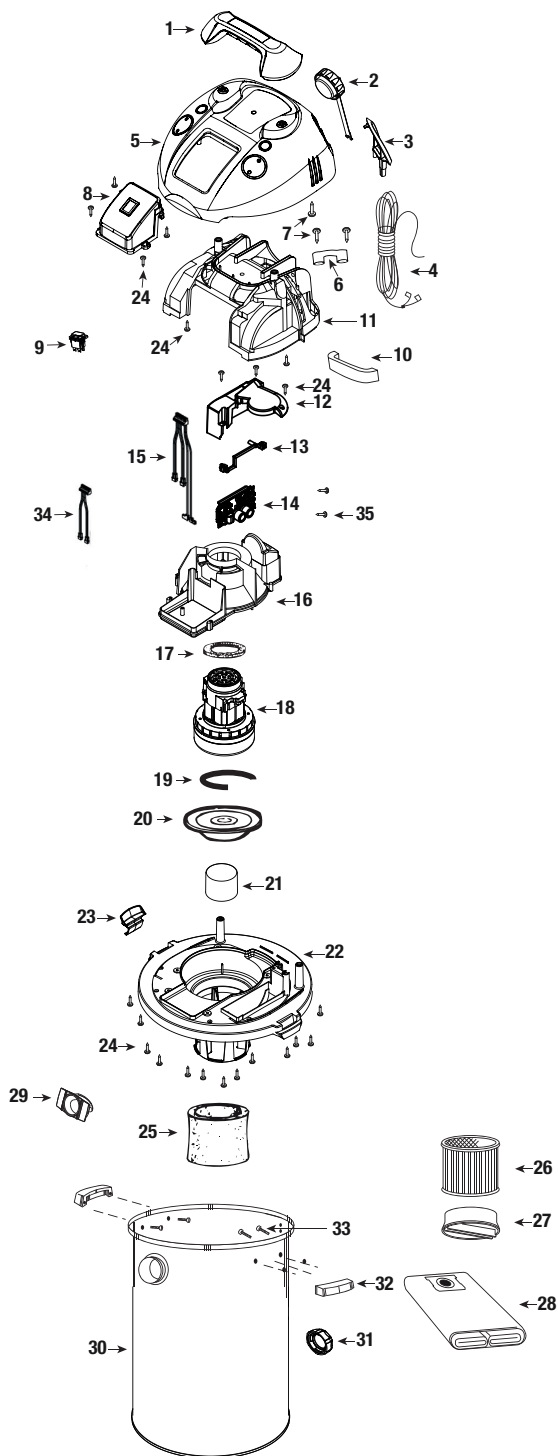
LISTE DES PIÈCES DE RECHANGE POUR 22XJ56

No de réf.	Description	22XJ56	Quantité
1	Poignée	6463351	1
2	Capuchon de soufflerie	7412538	1
3	Enrouleur de cordon d'alimentation	6463100	1
4	Cordon d'alimentation	4880069	1
5	Couvercle du moteur	6463055	1
6	Attache-cordon	0049810	1
7	Vis no 6 x 3/4 po (1,9 cm), type B Phillips	1510499	3
8	Panneau électrique (comprend 9)	6460580	1
9	Interrupteur	8232410	1
10	Mousse acoustique à l'intérieur du couvercle	1290556	1
11	Intérieur du couvercle	6460320	1
12	Boîte à vent de refroidissement	6461800	1
13	Support de montage de la carte de circuits imprimés	6461700	1
14	Carte de circuits imprimés	1945303	1
15	Faisceau de câble - moteur	2941121	1
16	Boîtier du moteur	6460450	1
17	Joint supérieur du moteur	2070000	1
18	Moteur	1944278	1
19	Joint inférieur du moteur	2072001	1
20	Plaque de grille	8865700	1
21	Bouchon flotteur	7411200	1
22	Cage de couvercle et verrou	6463053	1
23	Loquet du couvercle	6461100	2
24	Vis no 10 x 3/4 po (1,9 cm), Trilobe T25	1517699	22
25	Manchon en mousse	5X879A	1
26	Cartouche filtrante	4TB93	1
27	Porte-filtre	3008000	1
28	Sac de collecte avec filtre	1UG85	1
29	Réservoir	5201797	1
30	Couvercle de l'orifice de vidange	7446800	1
31	Poignée latérale du réservoir	9355100	2
32	Vis no 10 x 3/4 po (1,9 cm), tête hexagonale SL	1503999	4
33	Faisceau de câbles - interrupteur	2941119	1
34	Vis M5 x 16 mm, no 20 prise Torx	2783410	2
Δ	Boyau à verrouillage 12 pi (3,6 m) x 1 1/2 po (3,8 cm)	5AU40	1
Δ	Tube-rallonge de 1 1/2 po (3,8 cm) - inférieur	3261100	1
Δ	Tube-rallonge de 1 1/2 po (3,8 cm) - supérieur	3261000	1
Δ	Tête d'aspiration principale de 14 po (35,5 cm)	7281400	1
Δ	Racloir de 14 po (35,5 cm)	7111400	1
Δ	Tête d'aspiration pour tapis de 14 po (35,5 cm)	7331400	1
Δ	Brosse de 14 po (35,5 cm)	7341400	1
Δ	Suceur plat	2NYE8	1
Δ	Brosse à épousseter	2NYE6	1
Δ	Tête d'aspiration à usages multiples	2NYE7	1
Δ	Porte-boyau	3132630	1

(Δ) Non illustré.

N'essayez pas de réparer davantage cet aspirateur Dayton que ce qui est décrit dans le mode d'emploi et dans le manuel de pièces.

ILLUSTRATION DES PIÈCES DE RECHANGE POUR 22XJ59, 22XJ60



Pour les pièces de réparation, composez le 1-800 Grainger

24 heures par jour - 365 jours par année

Veillez fournir les renseignements suivants :

- Numéro de modèle
- Numéro de série (le cas échéant)
- Les description et numéro de pièce comme indiqués dans la liste de pièces

REPAIR PARTS LIST FOR 22XJ59, 22XJ60

No de réf.	Description	22XJ59	22XJ60	Quantité
1	Poignée	6463351	6463351	1
2	Capuchon de soufflerie	7412538	7412538	1
3	Enrouleur de cordon d'alimentation	6463100	6463100	1
4	Cordon d'alimentation	4880069	4880069	1
5	Couvercle du moteur	6463052	6463054	1
6	Attache-cordon	0049810	0049810	1
7	Vis no 6 x 3/4 po (1,9 cm), type B Phillips	1510499	1510499	3
8	Panneau électrique (comprend 9)	6460580	6460580	1
9	Interrupteur	8232410	8232410	1
10	Mousse acoustique à l'intérieur du couvercle	1290556	1290556	1
11	Intérieur du couvercle	6460320	6460320	1
12	Boîte à vent de refroidissement	6461800	6461800	1
13	Support de montage de la carte de circuits imprimés	6461700	6461700	1
14	Carte de circuits imprimés	1945303	1945303	1
15	Faisceau de câbles - moteur	2941121	2941121	1
16	Boîtier du moteur	6460450	6460450	1
17	Joint supérieur du moteur	2070000	2070000	1
18	Moteur	1944278	1944278	1
19	Joint inférieur du moteur	2072001	2072001	1
20	Plaque de grille	8865700	8865700	1
21	Bouchon flotteur	7411200	7411200	1
22	Cage de couvercle et verrou	1945302	6463053	1
23	Loquet du couvercle	6461100	6461100	2
24	Vis no 10 x 3/4 po (1,9 cm), Trilobe T25	1517699	1517699	22
25	Manchon en mousse	5X879A	5X879A	1
26	Cartouche filtrante	4TB93	4TB93	1
27	Porte-filtre	3008000	3008000	1
28	Sac de collecte avec filtre	3UP66	1UG85	1
29	Inlet Deflector	7413120	7413120	1
30	Réservoir	5121497	5165597	1
31	Couvercle de l'orifice de vidange	7446800	7446800	1
32	Poignée latérale du réservoir	9355100	9355100	2
33	Vis no 10 x 3/4 po (1,9 cm), tête hexagonale SL	1503999	1503999	4
34	Faisceau de câbles - interrupteur	2941119	2941119	1
35	Vis : D'accouplement, 16 mm	2783410	2783410	2
Δ	Boyau à verrouillage 12 pi (3,6 m) x 1 1/2 po (3,8 cm)	5AU40	5AU40	1
Δ	Tube-rallonge de 1 1/2 po (3,8 cm) - inférieur	3261100	3261100	1
Δ	Tube-rallonge de 1 1/2 po (3,8 cm) - supérieur	3261000	3261000	1
Δ	Tête d'aspiration principale de 14 po (35,5 cm)	7281400	7281400	1
Δ	Racloir de 14 po (35,5 cm)	7111400	7111400	1
Δ	Tête d'aspiration pour tapis de 14 po (35,5 cm)	7331400	7331400	1
Δ	Brosse de 14 po (35,5 cm)	7341400	7341400	1
Δ	Suceur plat	2NYE8	2NYE8	1
Δ	Brosse à épousseter	2NYE6	2NYE6	1
Δ	Tête d'aspiration à usages multiples	2NYE7	2NYE7	1
Δ	Porte-boyau	3132630	3132630	1

(Δ) Non illustré.

N'essayez pas de réparer davantage cet aspirateur Dayton que ce qui est décrit dans le mode d'emploi et dans le manuel de pièces.

INSTRUCTIONS D'ASSEMBLAGE DU CHARIOT (Modèle 22XJ59)

Outils nécessaires :

(2) clés à fourche de 1/2 po, (2) clés à fourche de 7/16 po ou un jeu de douilles et un marteau 1. Insert 2 1/2 inch long bolt through center hole in rear frame, attach split lockwasher, nuts tighten securely.

1. Insérez le boulon de 2 1/2 po dans le trou du centre sur le cadre arrière, insérez la rondelle de blocage fendue, les écrous et serrez fermement.
2. Fixez la ferrure de poignée à l'arrière du cadre arrière avec les vis à métaux, les rondelles de blocage et les écrous (serrez à la main seulement).
3. Positionnez le cadre principal à l'intérieur du cadre arrière. Fixez (2) vis à métaux de 5/8 po, les rondelles de blocage et les écrous des deux côtés. Serrez fermement.
4. Fixez les montants de poignée à l'intérieur du cadre principal (assurez-vous que les boutons sont orientés vers le haut et l'intérieur) en utilisant des vis à métaux de 5/8 po, des rondelles de blocage et des écrous (serrez à la main seulement). Alignez les trous de la ferrure de poignée avec les trous des montants de poignée. Fixez avec des vis à métaux de 1 1/4 po, des rondelles de blocage et des écrous (serrez fermement).
5. Serrez les vis à métaux au bas des montants et des ferrures.
6. Fixez les douilles des roulettes (extrémité ouverte vers le bas) à l'avant du cadre principal avec des vis à métaux de 5/8 po, des rondelles de blocage et des écrous. Insérez les roulettes dans les douilles.
7. Appliquez les adaptateurs pour panier sur le montant de la poignée. Voir la **Figure 19** (voir la **Figure 20** pour le positionnement approprié des adaptateurs).
8. Fixez la poignée sur les montants en la poussant vers le bas et en appuyant sur les boutons sur les montants.
9. Insérez le support de retenue du réservoir dans les fentes et le boulon à l'arrière du cadre et vissez le bouton.
10. Faites glisser le pare-chocs sur le cadre principal du chariot jusqu'au bas.
11. Placez l'essieu à la verticale sur une surface dure et insérez (1) écrou borgne en le frappant avec un marteau. Placez (1) roue sur l'essieu et faites glisser sur l'écrou borgne. Faites glisser l'essieu sur l'arrière du cadre et faites-le glisser sur l'autre roue. Avant d'assembler l'écrou borgne sur l'autre extrémité de l'essieu, assurez-vous que le chariot est bien assemblé. (Vous pouvez placer le réservoir sur le chariot et serrer le bouton du support de retenue pour vous assurer que l'assemblage est approprié.)
12. Après vous êtes assuré que le chariot est bien assemblé, retirez le réservoir et déposez le côté du chariot avec l'écrou borgne sur une surface dure et frappez le deuxième écrou borgne avec un marteau.
13. Placez le panier pour accessoires sur les adaptateurs et enclenchez-le en place tout en tirant sur la bordure extérieure de l'anneau du panier (**Figure 20**).

LISTE DES PIÈCES DE RECHANGE POUR 22XJ59

N° de réf.	Description	Numéro de pièce	Quantité
1	Poignée	2085502	1
2	Montant de poignée	2085601	2
3	Ferrure de poignée	2085701	2
4	Δ Vis à métaux à tête hexagonale 1/4 po - 20 x 1 1/4 po	*	2
5	Δ Rondelle de blocage à dents externes 1/4 po	*	14
6	Δ Écrou hexagonal 1/4 po-20	*	12
7	Cadre arrière du chariot	2083200	1
8	Cadre principal du chariot	2083110	1
9	Δ Boulon à tête hexagonale 5/16 po - 18 x 2 1/2 po	*	1
10	Δ Rondelle de blocage fendue 5/16 po	*	1
11	Δ Écrou hexagonal 5/16 po - 18	*	1
12	▪ Support de retenue du réservoir	2085300	1
13	▪ Bouton fileté	2330100	1
14	▪ Essieu	2440600	1
15	Δ Vis à métaux à tête hexagonale 1/4 po - 20 x 5/8 po	*	12
16	▪ Douille pour roulette	7540001	2
17	▪ Roulette	6775200	2
18	Pare-chocs	8781001	1
19	Roue de 10 po (25,4 cm)	2420700	2
20	Δ Écrou borgne	4300299	2
21	Δ Écrou hexagonal 1/4 po-20	*	2
22	Panier pour accessoires	7442902	1
23	Adaptateur pour panier	7442950	2
‡	Tête d'aspiration pour plancher flottant	3UP60	1
▪	Ensemble de roulettes et de quincaillerie	4209496	1

(Δ) Élément matériel standard, disponible localement.
(*) 4200596 ensemble de quincaillerie seulement.
(‡) Facultatif.

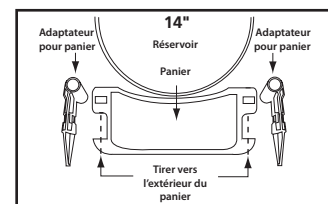


Figure 20

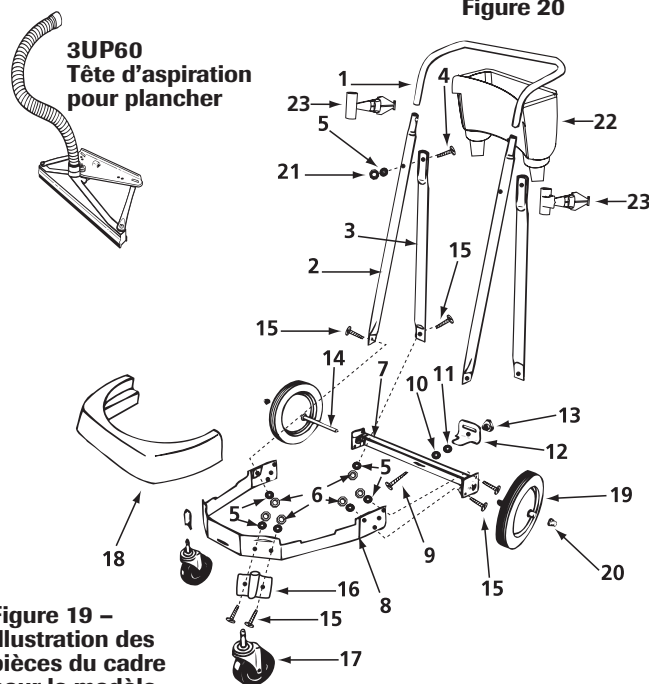
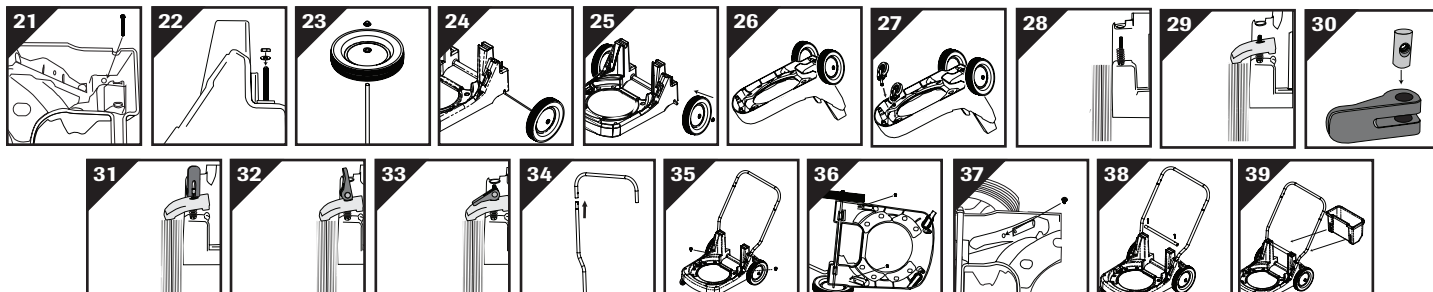


Figure 19 –
Illustration des
pièces du cadre
pour le modèle
22XJ59

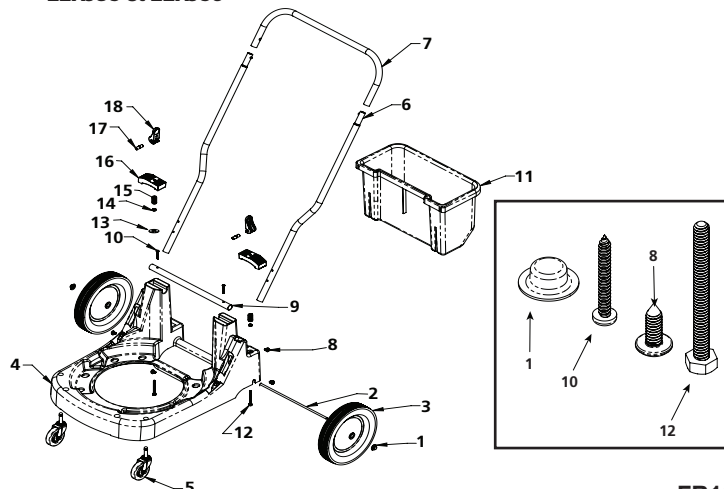
INSTRUCTIONS D'ASSEMBLAGE DU CHARIOT
(Modèles 22XJ56 et 22XJ60)
Outils nécessaires :

(2) clés à fourche de 1/2 po, (2) clés à fourche de 7/16 po ou un jeu de douilles et un marteau

1. Placez le chariot sur le côté sur une surface dure.
2. Depuis le dessous du chariot, insérez une vis à métaux à tête hexagonale de 1/4 po-20 X 2,5 po dans un des trous de la partie arrière du chariot (**Figure 21**).
3. Fixez la vis depuis le dessus du chariot en insérant une rondelle et ensuite un écrou sur la vis et serrez (**Figure 22**).
4. Répétez les étapes 2 et 3 sur l'autre trou du côté opposé du chariot.
5. Placez l'essieu à la verticale sur une surface dure, faites glisser une roue et insérez un écrou borgne en le frappant avec un marteau. Faites glisser la roue pour qu'elle s'appuie sur l'écrou borgne (**Figure 23**).
6. Faites glisser l'essieu dans les trous sur le chariot, à l'arrière; vous sentirez une résistance (**Figure 24**).
7. Faites glisser l'autre roue sur l'essieu et insérez le deuxième écrou en le frappant avec un marteau (**Figure 25**).
8. Placez le chariot sur le sol de façon à ce que son dessous soit vers le haut (**Figure 26**).
9. Insérez les roulettes dans les trous du chariot à l'opposé des roues. Appliquez une pression et un mouvement de torsion jusqu'à ce que les roulettes s'enclenchent (**Figure 27**).
10. Retournez le chariot sur ses roulettes et ses roues.
11. Installez un ressort de compression sur une vis à métaux de 1/4 po - 20 X 2,5 po d'un côté du chariot (**Figure 28**).
12. Faites glisser l'attache de frein sur la vis à métaux de 1/4 po - 20 X 2,5 po au-dessus du ressort en vous assurant que le côté long est positionné au-dessus de la roue (**Figure 29**).
13. Insérez un écrou pour boulon transversal dans le trou du levier de blocage (**Figure 30**).
14. Vissez l'ensemble du levier de blocage sur la vis à métaux de 1/4 po - 20 X 2,5 po dans le trou du boulon transversal (**Figure 31**).
15. Ajustez le levier de blocage en le tournant vers le haut ou vers le bas (**Figure 32**) afin que la roue bouge librement lorsque le levier est en position abaissée (**Figure 33**).
16. Répétez les étapes 11 à 15 pour installer le deuxième levier de blocage de roue.
17. Insérez le montant de poignée sur le dessus de la poignée, faites tourner un montant de poignée sur le dessus de la poignée en vous assurant que les boutons sont orientés vers le centre du dessus de la poignée. Appuyez jusqu'à ce que le bouton se verrouille en place (**Figure 34**).
18. Répétez l'étape 17 en utilisant le deuxième montant de poignée.
19. Faites glisser l'ensemble de poignée dans les trous à l'arrière du chariot jusqu'à que la poignée s'arrête. Utilisez deux des quatre vis de 1/4 po X 3/4 po pour fixer l'ensemble de poignée sur le côté supérieur du chariot (**Figure 35**).
20. Déposez le chariot sur un côté.
21. Utilisez les deux vis de 1/4 po X 3/4 po restante pour fixer l'ensemble de poignée sur le côté inférieur du chariot en vous assurant d'utiliser les trous sur le chariot (**Figure 36 et 37**).
22. Insérez le tube de pivot dans l'ouverture en forme de U sur le chariot; trous orientés vers le haut. Fixez avec les vis no 10 X 1 1/2 po fournies (**Figure 38**).
23. Faites glisser le panier pour accessoires (**non standard avec tous les modèles**) sur l'arrière du chariot (**Figure 39**).
24. Verrouillez les deux roues en abaissant le levier de blocage. Installez l'ensemble du réservoir en suivant les instructions et les illustrations de ce manuel.


Liste des pièces de rechange pour 22XJ56 et 22XJ60

N° de réf.	Description	Número de piezas	Quantité
1	Écrou borgne	4300299	2
2	Essieu de 1/2 x 24 5/8 (plein)	2442600	1
3	Roue de 10 po (22XJ60)	2420500	2
4	Chariot noir	2420700	2
5	Ruedita	7432001	1
		6775200	2
6	Montant de poignée	2088800	2
7	Poignée supérieure	2088900	1
8	Vis Phillips de 1/4 po x 3/4 po (Truss)	1514699	4
9	Tube de pivot	2088700	1
10	Vis no 10 x 1 1/2 po, type AB	1504199	2
11	Panier pour accessoires	7432800	1
12	Vis à métaux à tête hexagonale de 1/4 po - 20 x 2,5 po	0907599	2
13	Rondelle	0700399	2
14	Écrou hexagonal	1300199	2
15	Ressort de compression	2803099	2
16	Attache de frein	7432050	2
17	Écrou pour boulon transversal	7433000	2
18	Levier de blocage	7432900	2

Illustration des pièces du chariot pour les modèles 22XJ56 et 22XJ60


ENSEMBLE DE L'ADAPTATEUR DE LA POIGNÉE ET DU PIVOT

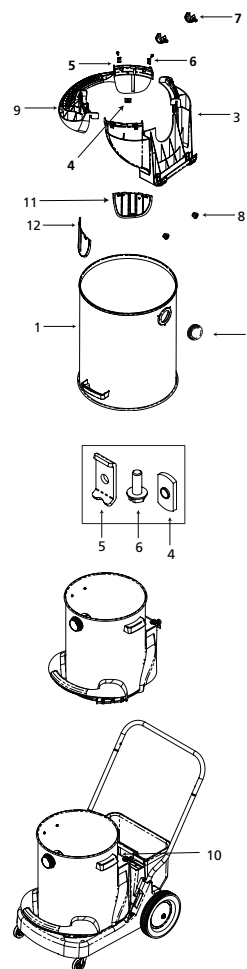
(Modèles 22XJ56 et 22XJ60)

1. Placez le réservoir (**Article 1**) à l'envers de façon à ce que le fond soit vers le haut.
2. Positionnez le réservoir de façon à ce que l'orifice de vidange soit face à vous et retirez le capuchon de l'orifice de vidange (**Article 2**).
3. Placez l'adaptateur de pivot (**Article 3**) sur le rebord du réservoir (côté opposé de l'orifice d'admission). **VEUILLEZ PRENDRE NOTE** : L'adaptateur de pivot doivent être centré autour de raccord de l'orifice de vidange du réservoir.
4. Placez l'écrou à souder (**Article 4**) dans la fente sur l'adaptateur de pivot sur la paroi interne de l'adaptateur de pivot en prenant soin que le côté plat de l'écrou à souder soit orienté vers le rebord du réservoir.
5. Placez l'attache du réservoir (**Article 5**) sur le côté opposé de l'adaptateur de pivot; l'encoche sur l'attache du réservoir doit être vers le haut. Fixez avec une vis (**Article 6**). Répétez sur l'autre côté de l'adaptateur de pivot.
6. Remettez le capuchon sur l'orifice de vidange du réservoir.
7. Installez l'agrafe de pivot (**Article 7**) dans l'adaptateur de pivot en vous assurant que l'ouverture de l'agrafe soit à égalité avec la rainure de l'adaptateur de pivot. Fixez avec un bouton (**Article 8**). Refaites cette étape avec l'autre agrafe de pivot.
8. Remettez le réservoir de façon à ce que l'orifice d'admission soit face à vous.
9. Placez la poignée du réservoir (**Article 9**) sur le rebord du réservoir (du côté opposé de l'orifice de vidange) en vous assurant de maintenir un espace égal des deux côtés entre l'adaptateur de pivot déjà installé et la poignée du réservoir. **VEUILLEZ PRENDRE NOTE : L'ESPACEMENT ENTRE L'ADAPTATEUR DE PIOT ET LA POIGNÉE DU RÉSERVOIR DEVRAIT ÊTRE D'ENVIRON 1 5/16 PO OÙ ILS REJOIGNENT LE RÉSERVOIR.**
10. Positionner l'écrou à souder (**Article 4**) dans la rainure de la poignée du réservoir en prenant soin que le côté plat de l'écrou à souder soit orienté vers le rebord du réservoir.
11. Placez l'attache du réservoir (**Article 5**) sur le côté opposé de la poignée du réservoir; l'encoche sur l'attache du réservoir doit être vers le haut. Fixez avec une vis (**Article 6**). Répétez sur l'autre côté de la poignée du réservoir.
12. Retirez les attaches entre les cales (**Article 11 et 12**).
13. Insérez la cale marquée (A) du côté gauche du réservoir en la faisant glisser vers le haut et entre la poignée et la paroi externe du réservoir. Insérez la cale marquée (B) de l'autre côté du réservoir.
14. Remettez le réservoir en position verticale et placez-le sur la base du chariot en vous assurant que l'agrafe de pivot fixe bien le réservoir sur le tube de pivot (**Article 10**). Consultez les instructions d'assemblage du chariot.
15. Déposez la carcasse du moteur sur l'unité. L'aspirateur est maintenant prêt à l'emploi.

Liste des pièces de rechange pour 22XJ56 et 22XJ60

N° de réf.	Description	Part Number	Quantité
1	Réservoir	*	1
2	Capuchon de l'orifice de vidange	7446800	1
3	Adaptateur de pivot	7432400	1
4	Écrou à souder	5000499	8
5	Agrafe de réservoir	2089000	8
6	Vis à métaux à tête hexagonale no 10-24 x 1/2 po	0907199	8
7	Agrafe de pivot	7432600	2
8	Bouton	7432700	2
9	Poignée de réservoir	7432200	1
10	Tube de pivot	2088700	1
11	Cale A	7432500	1
12	Cale B	7432510	1

* Consultez la liste des pièces de l'aspirateur pour connaître le numéro de pièce.



GARANTIE LIMITÉE D'UN AN DE DAYTON

GARANTIE LIMITÉE D'UN AN DE DAYTON. Tous les modèles de produits Dayton^{MD} dont il est question dans ce manuel sont garantis par Dayton Electric Mfg Co. (« Dayton ») contre les défauts de fabrication ou de matériaux dans le cadre d'un usage normal pendant une année après la date d'achat. Si le produit Dayton fait partie d'un ensemble, seule la partie qui est défectueuse est soumise à cette garantie. Toute pièce ou tout produit jugé comme présentant des vices de matériaux ou de fabrication et qui est retourné à un centre de réparation autorisé désigné par Dayton, en port prépayés, sera, comme recours exclusif, réparé ou remplacé par un produit neuf ou remis à neuf, ou un remboursement partiel ou complet sera effectué, au choix de Dayton ou de son délégué, et ce, sans frais. Pour les procédures de réclamation de la garantie limitées, consultez la section « Service de garantie » ci-dessous. Cette garantie est nulle s'il existe des preuves d'une mauvaise utilisation, d'une mauvaise réparation, d'une mauvaise installation, d'abus ou d'altération. Cette garantie ne couvre pas l'usure normale des produits Dayton ou d'une partie de ceux-ci. La présente garantie limitée vous donne des droits spécifiques. Il se pourrait que vous ayez d'autres droits qui varient d'une province à l'autre.

EXCLUSIONS DE GARANTIES ET LIMITATIONS DE RESPONSABILITÉ POUR TOUS LES CLIENTS ET RELATIVEMENT À TOUS LES PRODUITS

LIMITATION DE RESPONSABILITÉ. DANS LA MESURE AUTORISÉE PAR LA LOI APPLICABLE, LA RESPONSABILITÉ DE DAYTON POUR LES DOMMAGES DIRECTS OU INDIRECTS, EST EXPRESSÉMENT REJETÉE. LA RESPONSABILITÉ DE DAYTON DANS TOUS LES CAS SE LIMITE AU PRIX D'ACHAT ET NE DOIT PAS LE DÉPASSER.

EXCLUSION DE GARANTIE. DES EFFORTS ASSIDUS ONT ÉTÉ CONSENTIS POUR FOURNIR DES RENSEIGNEMENTS SUR LES PRODUITS ET POUR ILLUSTRER ADÉQUATEMENT LES PRODUITS DANS CETTE BROCHURE; TOUTEFOIS, CES RENSEIGNEMENTS ET ILLUSTRATIONS SONT FOURNIS À FIN D'IDENTIFICATION ET NE GARANTISSENT PAS, EXPLICITEMENT OU IMPLICITEMENT, QUE LES PRODUITS SONT COMMERCIALISABLES, CONVIENNENT À UN USAGE PARTICULIER OU QUE LES PRODUITS SONT NÉCESSAIREMENT CONFORMES AUX ILLUSTRATIONS ET DESCRIPTIONS. SAUF INDICATION CONTRAIRE CI-DESSOUS, AUCUNE GARANTIE OU DÉCLARATION DE FAIT, EXPLICITE OU IMPLICITE, AUTRE QUE COMME INDIQUÉ DANS LA « GARANTIE LIMITÉE » CI-DESSUS N'EST EFFECTUÉE OU AUTORISÉE PAR DAYTON.

ADÉQUATION DU PRODUIT. DE NOMBREUSES JURIDICTIONS DISPOSENT DE CODES ET DE RÈGLEMENTS CONCERNANT LA VENTE, LA CONSTRUCTION, L'INSTALLATION, OU L'UTILISATION DE PRODUITS POUR CERTAINS USAGES QUI PEUVENT DIFFÉRER DE CEUX DES RÉGIONS VOISINES. BIEN QUE TENTATIVES SONT EFFECTUÉES POUR S'ASSURER QUE LES PRODUITS DAYTON SONT CONFORMES À CES CODES, DAYTON NE PEUT EN GARANTIR LA CONFORMITÉ ET NE PEUT ÊTRE TENUE RESPONSABLE DE LA FAÇON DONT LE PRODUIT EST INSTALLÉ OU UTILISÉ. AVANT D'ACHETER OU D'UTILISER UN PRODUIT, EXAMINER LES SPÉCIFICATIONS ET TOUS LES CODES NATIONAUX ET LOCAUX ET LES RÈGLEMENTS APPLICABLES, S'ASSURER QUE LE PRODUIT, L'INSTALLATION ET SON UTILISATION S'Y CONFORMENT.

CONSOMMATEURS UNIQUEMENT. CERTAINS ASPECTS DE DÉSISTEMENT NE SONT PAS APPLICABLES AUX PRODUITS DE CONSOMMATION VENDUS AUX CONSOMMATEURS; (A) CERTAINES JURIDICTIONS NE PERMETTENT PAS L'EXCLUSION OU LA LIMITATION DES DOMMAGES DIRECTS OU INDIRECTS, LA LIMITATION OU L'EXCLUSION CI-DESSUS PEUVENT NE PAS S'APPLIQUER À VOUS; (B) EN OUTRE, CERTAINES JURIDICTIONS INTERDISENT LA LIMITATION DE LA DURÉE D'UNE GARANTIE IMPLICITE, LA LIMITATION CI-DESSUS PEUT DONC NE PAS S'APPLIQUER À VOUS, ET (C) SELON LA LOI, AU COURS DE CETTE PÉRIODE DE GARANTIE LIMITÉE, TOUTE GARANTIE IMPLICITE DE QUALITÉ MARCHANDE OU D'ADÉQUATION À UN USAGE PARTICULIER APPLICABLE AUX PRODUITS DE CONSOMMATION ACHETÉS PAR LES CONSOMMATEURS, NE PEUT ÊTRE EXCLUE NI AUTREMENT DÉSISTÉE.

CETTE GARANTIE LIMITÉE S'APPLIQUE UNIQUEMENT AUX ACHETEURS AMÉRICAINS POUR UNE LIVRAISON AUX ÉTATS-UNIS.

SERVICE DE GARANTIE

Pour se prévaloir du service de garantie si vous avez acheté le produit visé directement de W.W. Grainger, Inc. (« Grainger »), (i) écrire ou téléphoner à Grainger ou visiter la succursale locale chez laquelle le produit a été acheté ou une autre succursale Grainger près de chez vous (consulter le www.grainger.com pour y trouver une liste des succursales Grainger); ou (ii) communiquer avec Grainger en allant au www.grainger.com et en cliquant sur le lien « Communiquer avec nous », dans le haut de la page, puis en cliquant sur le lien « Écrivez-nous », ou (iii) appeler le service à la clientèle (sans frais) au 1-888-361-8649. Pour obtenir un service de garantie si vous avez acheté le produit couvert d'un autre distributeur ou revendeur, (i) aller au www.grainger.com pour y trouver le service de garantie; (ii) écrire ou téléphoner à Grainger ou visiter une succursale Grainger près de chez vous, ou (iii) appeler le service à la clientèle (sans frais) au 1-888-361-8649. Dans tous les cas, vous devrez, dans la mesure du possible, fournir la date d'achat, le numéro de facture originale, le numéro de produit, une description de la défectuosité, et toute autre indication requise dans cette garantie limitée d'un an de Dayton. On pourrait également vous demander d'envoyer le produit à des fins d'inspection, et ce, à vos frais. Vous pouvez suivre l'avancement des inspections et des corrections de la même manière. Le titre de propriété et du risque de perte sont transférés à l'acheteur lors de la livraison par l'entreprise de livraison, donc si le produit a été endommagé pendant le transport, effectuez une réclamation auprès de l'entreprise de livraison, et non auprès du détaillant, de Grainger ou de Dayton. Pour de plus amples renseignements sur la garantie pour les acheteurs ou pour une livraison à l'extérieur des États-Unis, veuillez utiliser les coordonnées ci-dessous :

**Dayton Electric Mfg Co.,
100 Grainger Parkway, Lake Forest, IL 60045 U.S.A.
ou composez le +1-888-361-8649**